



# RAPPORT *d'activité* 2025



**Promotion  
Santé**  
Bourgogne  
Franche-Comté



# LE MOT DU PRÉSIDENT



**Pierre BESSE**

L'année 2025 a marqué une nouvelle étape de consolidation et de maturité pour Promotion Santé Bourgogne-Franche-Comté, réaffirmant notre rôle d'acteur régional de référence en éducation et promotion de la santé. Face aux mutations constantes de la santé publique et aux besoins spécifiques des territoires, notre association sait être réactive. Experte en méthodologie et fidèle aux principes de l'universalisme proportionné, elle cherche à réduire efficacement les inégalités de santé.

Le niveau d'activité a été particulièrement soutenu. En 2025, 8 360 bénéficiaires directs - professionnels et usagers - ont été directement touchés par nos interventions. L'équipe a déployé 110 sessions de formation, 293 temps de sensibilisation et accompagné 434 projets. La constance de nos indicateurs globaux témoigne de la confiance pérenne de nos partenaires, au premier rang desquels figure l'Agence régionale de santé (ARS).

L'année a également été caractérisée par une amplification spectaculaire de nos approches numériques, comptabilisant plus de 1,5 million d'interactions sur nos différentes plateformes (Pass'Santé Jeunes, Pass'Santé Pro et Réseau régional d'appui à la prévention promotion de la santé-Rrapps). Elle reflète le succès des modules d'autoformation à distance, des outils numériques en santé mentale à destination des jeunes, et la diversification de nos contenus sur les réseaux sociaux. Cela démontre notre capacité à moderniser nos vecteurs d'information sans perdre le lien de proximité qui fait notre force.

Qu'il s'agisse du déploiement historique de l'instruction interministérielle sur les compétences psychosociales (CPS) — qui irrigue désormais de grands projets territoriaux, scolaires ou expérimentaux et s'ouvre à de nouveaux publics —, de la diffusion du référentiel en santé sexuelle (Tout SEXplore), ou encore de nos actions transversales en santé environnementale liées à l'approche « Une seule santé », nos équipes font vivre au quotidien les valeurs des chartes d'Ottawa et de Genève.

Je tiens également à saluer le rayonnement de notre association au niveau national, marqué par la fin du mandat présidentiel de François Baudier à la tête de la Fédération nationale après dix ans d'engagement, et le relais désormais assuré par Martine Sfeir à son conseil d'administration.

Je remercie chaleureusement les membres du conseil d'administration pour leur implication constante, et j'adresse toutes mes félicitations à nos 40 salariés pour la qualité remarquable du travail collectif accompli. C'est ensemble, forts de nos ancrages locaux et de nos expertises partagées, que nous continuons en 2026 à faire de la promotion de la santé un levier incontournable de bien-être pour tous.

# SOMMAIRE

PRÉSENTATION DE PROMOTION SANTÉ BFC .....	5
<b>PROJETS POPULATIONNELS OU THÉMATIQUES .....</b>	<b>7</b>
Jeunes .....	7
Compétences psychosociales .....	10
Addictions .....	12
Seniors .....	14
Nutrition .....	16
Précarité .....	17
Santé mentale .....	18
Santé sexuelle .....	20
Environnement .....	20
Maladies infectieuses .....	23
Démocratie en santé.....	23
<b>RRAPPS .....</b>	<b>25</b>
<b>FORMATIONS.....</b>	<b>27</b>
<b>RECHERCHE .....</b>	<b>30</b>
<b>PRODUCTION, CAPITALISATION DES SAVOIRS .....</b>	<b>33</b>
<b>L'ÉQUIPE.....</b>	<b>43</b>
<b>FINANCEURS .....</b>	<b>46</b>

# PRÉSENTATION DE PROMOTION SANTÉ BOURGOGNE-FRANCHE-COMTÉ

## VALEURS ET MISSIONS

Promotion Santé Bourgogne-Franche-Comté (ex - Ireps BFC) est une association loi 1901 à but non lucratif. L'éducation et la promotion de la santé ont pour but de renforcer les capacités des personnes à faire des choix favorables à leur santé et de leur donner davantage de moyens en vue de l'améliorer.

Promotion Santé est membre de la Fédération Promotion Santé. Elle développe ses activités selon les principes des Chartes d'Ottawa, de Bangkok et de Genève. Elle agit avec l'ensemble des acteurs des secteurs sanitaire, social, éducatif.

## MISSIONS

- Contribution aux politiques régionales et locales de santé publique et aide à la décision
- Information, documentation et communication de données probantes ou prometteuses
- Production de données contribuant à l'analyse de besoins et repérage des leviers d'action
- Développement d'actions d'éducation et de promotion de la santé sur les territoires
- Conseil en méthodologie pour le développement, la gestion et l'évaluation de projets
- Contribution à la démocratie en santé
- Formation
- Recherche

## RÉSEAU NATIONAL

François Baudier, administrateur de Promotion Santé BFC, a assuré la présidence de la Fédération nationale avec brio pendant 10 ans. Il a remis son mandat fin 2024. Martine Sfeir représente désormais l'association au conseil d'administration.

Promotion Santé BFC est impliquée dans plusieurs projets interrégionaux : Tabacap (handicap et addictions), PJJ promotrice de santé, PJJ-addictions, Site ressource national sur les compétences psychosociales (SiReNa) Prisca (promotion de la santé en milieu pénitentiaire). Elle participe aussi à des groupes thématiques : recherche et expertise, santé environnement, santé mentale, service sanitaire.



# FONCTIONNEMENT ASSOCIATIF

## CONSEIL D'ADMINISTRATION

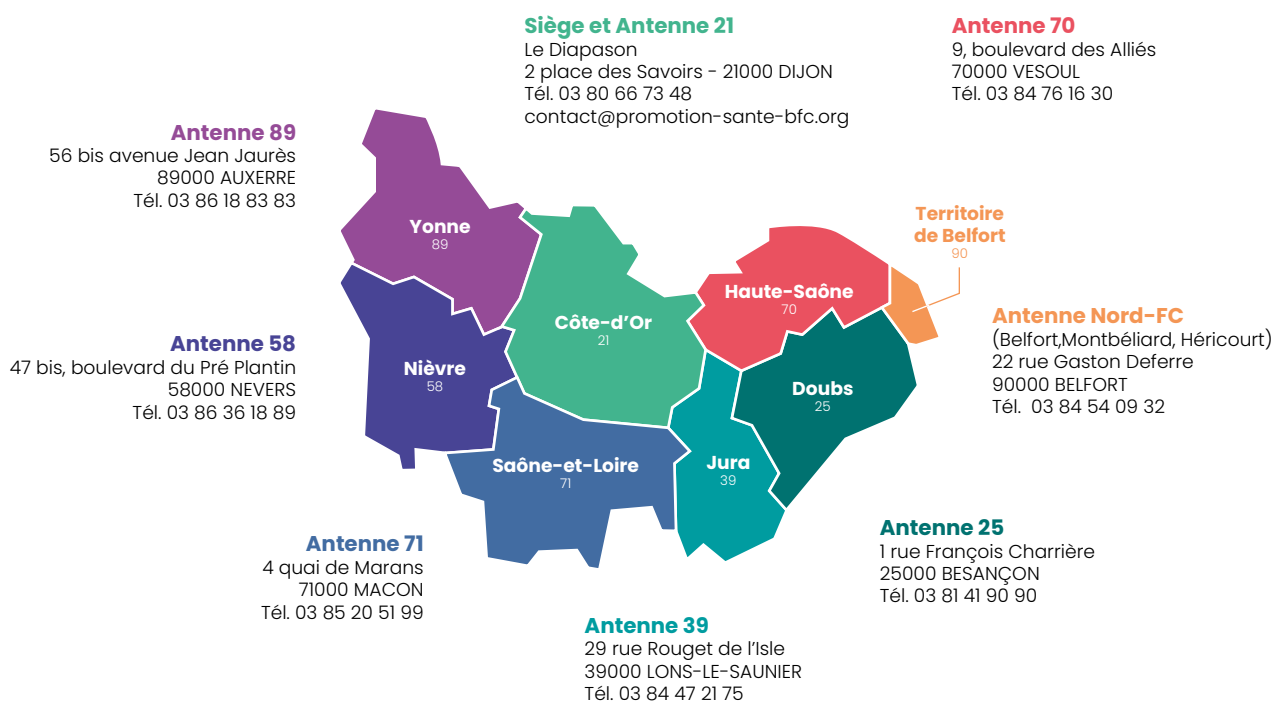
- 👤 Dr Pierre BESSE (président)
- 👤 Dr François BAUDIER (vice-président)
- 👤 Sophie FLUCHOT (trésorière)
- 👤 Martine SFEIR (trésorière adjointe)
- 👤 Dr Michel ROY (secrétaire général)
- 👤 Dr Marie-Pierre COLIN (secrétaire générale adjointe)
- 👤 Fabienne GARRIEN-MAIRE
- 👤 Marie-Christine KARPATI
- 👤 Sylvie LOURDIN
- 👤 Bernard NAVILLON
- 👤 Monique RENARD-KUONG
- 👤 Christine RIQUE
- 👤 Agnès SOUDRY-FAURE

## ÉQUIPE

L'association est organisée autour d'un **siège régional** et de **8 antennes territoriales**.



## SIÈGE ET ANTENNES



# PROJETS

## POPULATIONNELS OU THÉMATIQUES



## JEUNES

### PASS'SANTÉ JEUNES

Depuis plus de 10 ans, le Pass'Santé Jeunes est un dispositif de promotion de la santé des jeunes en Bourgogne-Franche-Comté, qui allie interfaces numériques et dynamiques partenariales locales. Inscrit dans le Projet régional de santé, ce programme ambitieux vise à soutenir la parentalité et à développer les capacités des jeunes à faire des choix favorables à leur santé.

Ainsi, les sites ressources du Pass'Santé Jeunes (à destination des jeunes et des parents) et du Pass'Santé Pro (à destination des professionnels) ont continué d'être actualisés régulièrement en 2025, pour rester en cohérence avec les enjeux de santé et les besoins identifiés en région.

- [pass-santejeunes-bourgognefranche-comte.org](https://pass-santejeunes-bourgognefranche-comte.org)
- [instagram.com/pass.sante.jeunes](https://www.instagram.com/pass.sante.jeunes)
- [facebook.com/pass.sante.jeunes](https://www.facebook.com/pass.sante.jeunes)
- [pass-santepro.org](https://pass-santepro.org)
- <https://www.instagram.com/instantparents/>
- <https://www.facebook.com/profile.php?id=61566773265914> (Instants Parents)

### CHIFFRES CLÉS



**419 537** visiteurs sur le site Pass'santé Jeunes



**375** professionnels formés ou impliqués dans des temps d'échanges de pratiques

**41 604** visiteurs sur le Pass'santé Pro

**130 000** vues des vidéos publiées sur les réseaux sociaux

Plusieurs nouveaux modules d'auto-formation ont notamment été produits et proposés en accès libre et gratuit sur le site du Pass'Santé Pro pour soutenir les acteurs de terrain dans la mise en œuvre de projets d'éducation pour la santé s'appuyant sur des stratégies d'intervention validées et efficaces :

- La méthodologie de projet en EPS/PS
- Les clés en promotion de la santé (focus sur les concepts qui sous-tendent la promotion de la santé)
- Développer un projet en Éducation à la Vie Affective, Relationnelle et Sexuelle
- La santé mentale des jeunes
- Une seule santé

Dans la même perspective, 2 sessions de formation en présentiel ont été organisées à Dijon et Besançon. Une session en distanciel a également été proposée afin de faciliter l'accès aux acteurs de l'ensemble des territoires.



Un nouveau bulletin d'information mensuel a été initié en 2025, suite aux retours des professionnels de terrain. L'Inspi outil propose un focus sur un outil d'intervention récent et/ou très apprécié. Les n° parus sont disponibles en ligne : <https://www.pass-santepro.org/linspi-outil>

Les outils d'animation sont également explorés lors d'ateliers sur les territoires. En 2025, les thématiques plébiscitées sont la santé sexuelle (Evars) et la santé mentale. Le sommeil, les compétences psychosociales, les stéréotypes de genre ou encore les addictions ont également été abordés. Ces temps restent une bonne porte d'entrée pour accompagner les acteurs dans la réalisation de leur projet.

Du côté des parents et des jeunes, des partenariats avec de nouvelles ambassadrices ont été initiés pour alimenter les comptes sur les réseaux sociaux, avec des vidéos incarnées :

- Morgane Couette, éducatrice spécialisée à la Maison des ados 21
- Sabrina Zazai-Ozil, handballeuse professionnelle, en équipe de France

- Apolline Magnet et Zoé Barge, chanteuses du groupe nivernais Copycat (avec une diffusion sur TikTok)

En complément, des vidéos au format adapté aux réseaux sociaux ont été produites :

- La santé mentale des jeunes (idées reçues)
- Les puffs (idées reçues)
- Le don d'organes, en partenariat avec le CH de Mâcon
- Le nouveau programme Evars (à destination des parents) en partenariat avec le Rectorat de Besançon



Les comptes Instants Parents à destination des parents, lancés en 2024, permettent de relayer les événements locaux en lien avec la parentalité, ainsi que des conseils, rappels de prévention, des recettes de saison, etc. La communauté d'abonnés continue à s'étoffer avec plus de 250 followers sur chaque réseau social.

L'ensemble des activités associées au PSJ est valorisée une fois par trimestre via notre newsletter. Pour vous inscrire : <https://www.pass-santepro.org/la-newsletter>

Perspectives : En 2026, une actualisation du jeu Pass'Santé Jeunes est programmée, avec la mise à disposition de nouvelles cartes permettant d'aborder des sujets d'actualité avec les jeunes, à partir de 8 ans.

### Financement ARS

## PJJ PROMOTRICE DE SANTÉ

Cette année a été marquée par la fin du projet « prendre soin de soi, prendre soin des autres », un programme CPS dédié à l'ensemble de l'inter-région Grand-Centre de la PJJ comprenant la Bourgogne Franche-Comté et le Centre Val de Loire. Promotion santé BFC a assuré le suivi du processus avec la conseillère technique santé (CTS) de la DIRPJJ Grand-Centre en coordination avec les deux autres opérateurs : la FRAPS et la Mutualité française. L'objectif de formation de 24 unités a été atteint.

Promotion santé BFC a pris sa part auprès de 6 d'entre elles, réparties sur 4 départements. Ses intervenantes ont formé 94 professionnels constitués en majorité d'éducateurs spécialisés. L'évaluation post-intervention a préconisé la prise en compte des besoins et des contextes professionnels, avec leurs contraintes et différences internes. En effet, des adaptations ont été réalisées à la demande des participants pour le déploiement du programme de 2023 à 2025.



Cette approche s'est traduite par une réorganisation des rythmes d'intervention en Saône-et-Loire, un module sur mesure CPS et addictions en Nord Franche-Comté, l'implication des jeunes sur des ateliers créatifs dans la Nièvre. Elle a également permis l'expérimentation, dans le Doubs, d'outils adaptés aux questions éducatives quotidiennes comme la gestion des émotions, les addictions, l'hygiène de vie, la vie affective et sexuelles et les stéréotypes de genre. Enfin, une dizaine d'outils CPS sélectionnés pour leur efficacité a été laissée dans les unités, complétés par une vingtaine d'outils testés.

Dans le cadre de notre Convention PJJ promotrice de santé, deux newsletters Instan'té ont été créées. L'une a été consacrée à la santé sexuelle des adolescentes afin de fournir aux éducateurs des repères pour mieux l'accompagner. L'autre a porté sur les nouveaux outils au service de la continuité des parcours (OSCP) afin d'en améliorer l'usage au profit de la santé des jeunes en PJJ.

*Financement : DIRPJJ Grand Centre, Mildeca*

## ÉCRANS

À la suite des temps d'échanges de pratiques départementaux organisés en 2024, une journée régionale « Écrans, tous concernés : des constats à la pratique » a été proposée en 2025.

Elle avait pour objectifs de s'interroger collectivement sur l'accompagnement des pratiques numériques des enfants, des jeunes et de leur famille en région, de partager des repères communs, d'échanger sur les approches complémentaires et enfin de mettre en lumière des expériences locales et des ressources sur lesquelles s'appuyer pour agir.



Ainsi, le programme et les activités ont été pensés pour favoriser le décroisement et renforcer l'interconnaissance des acteurs.

61 participants aux profils variés : collectivités - villes, communautés de communes, départements -, Éducation nationale, associations de prévention, d'éducation populaire, universitaires, centre de santé, structures médico-sociales, structures d'accueil du jeune enfant, gendarmerie nationale, etc.

Et 18 intervenant.e.s ont été mobilisé.e.s sur la co-construction et l'animation de cette journée.

Évaluation à retrouver sur le site du Rrapps : <https://cutt.ly/it06rFGY>

*Financement : ARS*

# COMPÉTENCES PSYCHOSOCIALES

À la demande de l'ARS, Promotion Santé organise des formations graduées (niveau 1, niveau 2), allant de l'intégration d'actions dans la pratique professionnelle jusqu'à l'accompagnement à la construction d'un projet dans sa structure. Une formation en e-learning a également été mise en œuvre.

Par ailleurs, le déploiement de l'instruction interministérielle du 19 août 2022 autour du développement des compétences psychosociales (CPS) se poursuit en lien étroit avec l'ARS et nos partenaires institutionnels : Éducation nationale, DIRPJJ, DRAJES, DREETS et DRAAF.

## CHIFFRES CLÉS

**914** professionnels formés aux CPS (niv1, niv2 et elearning) en 2025 (791 en 2024)

**64** formations CPS

**560** professionnels sensibilisés

**50** professionnels impliqués dans des échanges de pratiques

## PROJET PRÉSERVER



Le projet vise à Prévenir et Soutenir Ensemble la paRole de l'enfant face aux ViolencEs Rencontrées par le renforcement des CPS. Il a été mis en place dans la Nièvre et en Haute-Saône.

Au cours de l'année, 55 professionnels ont été formés aux CPS, 17 sur les violences intrafamiliales et 14 sur le module « PRÉSERVER ». 6 professionnels ont par la suite coanimé des ateliers au sein de leur structure. 25 enfants âgés de 6 à 12 ans, ont bénéficié de 6 à 7 ateliers sur les CPS. Le projet a abouti à la production d'un guide pratique diffusé en 2026.

*Financement : DGCS-ARS-CPAM*

## EXPÉRIMENTATION NATIONALE CPS

Ce projet, déployé sur 3 ans, vise à renforcer les compétences psychosociales (CPS) des enfants et des jeunes de 0 à 25 ans sur 2 territoires : celui du Territoire Éducatif Rural (TER) du Morvan et celui du secteur de Luxeuil-les-Bains.

Il s'inscrit dans une approche à la fois intersectorielle, territoriale et populationnelle, en mobilisant une diversité d'acteurs issus de l'Éducation nationale, de la protection de l'enfance, de l'animation, de l'insertion sociale et professionnelle, du sport, de la petite enfance, du handicap et de la culture.





En 2026, la dynamique se poursuit avec le déploiement de 9 formations socles, complétées par des modules thématiques et des programmes multi-ateliers. Ces actions seront accompagnées d'appuis méthodologiques visant à faciliter le passage à l'action à l'issue des formations.

Le projet se déploie avec un partenariat avec la Mutualité française. Par ailleurs, la démarche d'évaluation engagée se poursuit : un premier temps a déjà été réalisé, et un second est prévu au cours du second semestre 2026.

*Financement DGS-ARS. Fonds FLCA*

Ancré dans les dynamiques locales, il repose sur des partenariats de proximité et une adaptation fine aux réalités de chaque territoire, en tenant compte des différents milieux de vie des enfants et des jeunes.

Le projet s'appuie sur un parcours formatif structuré à partir de diagnostics spécifiques à chacun des territoires. À ce jour, 3 formations CPS socles (107 professionnels formés) et 6 actions de sensibilisation (100 personnes sensibilisées) ont été réalisées, constituant une première étape de déploiement.

Afin de favoriser l'implication des publics concernés, des comités participatifs réunissant parents, enfants et jeunes sont mis en place, en lien étroit avec les centres sociaux, les établissements scolaires, la communauté de communes du Pays de Luxeuil et l'Union des Associations Familiales (UDAF).

## PROJET DANS UN FOYER DE L'ENFANCE

Un foyer de l'enfance a sollicité Promotion Santé BFC pour mettre en place une formation à destination de l'ensemble de ses 50 professionnels, afin de renforcer leurs compétences en matière de CPS et les intégrer dans leurs pratiques auprès des jeunes et des parents. En 2026, un accompagnement sur le terrain, un retour sur expérience et la formalisation d'un projet institutionnel évalué viendront soutenir l'appropriation et la pérennisation des pratiques.

*Financement : Foyer de l'enfance de Mâcon*



## PROJET LIMIT'S

Les villes de Dijon et de Chenôve ont bénéficié, en 2024, d'un financement de la Mildeca pour déployer sur leur territoire le projet LIMITS, visant à limiter l'implication des mineurs dans les trafics de stupéfiants. Afin de prévenir plus efficacement les comportements et conduites à risque chez les jeunes, comme leur participation à ces trafics, il est essentiel d'agir le plus en amont possible et de renforcer leurs CPS. Dans cette perspective, Promotion Santé a mis en place 3 formations aux CPS, destinées à 39 professionnels en contact avec les jeunes.

*Financement : Ville de Dijon et Ville de Chenôve*

## PERSPECTIVES 2026

### Formations

En 2026, les formations répondront davantage au besoin d'une approche populationnelle exprimé par les professionnels de certains secteurs : protection de l'enfance, handicap, insertion professionnelle et, plus largement, les professionnels du social au contact d'adultes en situation de précarité.

Jusqu'à présent, l'offre de formation privilégiait les professionnel·les intervenant auprès des enfants. Elle évolue désormais afin de poursuivre la déclinaison de l'instruction interministérielle auprès d'autres publics, en ciblant notamment les jeunes en situation de désinsertion professionnelle et sociale ainsi que les adultes en situation de précarité.

### Association régionale des missions locales

L'ARML a lancé une consultation pour organiser et déployer une formation à destination des professionnel·les des 26 missions locales de la région.

L'objectif est de renforcer leurs compétences et savoir-faire en matière de conception et de mise en œuvre de projets et d'actions de prévention des addictions, en s'appuyant sur le développement des CPS des jeunes de 16 à 25 ans.

## ADDICTIONS

### PROMOUVOIR LA SANTÉ DES JEUNES EN MILIEU SPORTIF

Le projet de prévention des conduites addictives des jeunes par le développement des CPS a connu en 2025 un nouvel élan avec la parution du guide à destination des encadrants « Promouvoir la santé des jeunes en milieu sportif - Des conseils et des fiches d'activités pour aider à développer le bien-être des jeunes et prévenir les addictions ».

<https://cutt.ly/Kt2Filuo>



En lien avec le CROS et Addictions France, 82 encadrants sportifs des ligues et comités régionaux, des offices municipaux des sports, des clubs sportifs et organismes de formation ont pris part aux 3 présentations régionales et départementales organisées au premier semestre 2025. Objectif : communiquer sur l'existence du guide et recueillir les besoins de formation et d'accompagnement.

L'appropriation du guide s'est poursuivie avec 2 sessions de formation auprès de l'UNSS de Dijon et des temps de sensibilisation au CREPS BFC. 26 professeurs d'EPS ont été formés et 142 professeurs d'EPS et futurs encadrants ont été sensibilisés. Une vidéo promotionnelle de la formation a été réalisée.

Le guide a été distribué lors des sessions de formation et de sensibilisation. Il a été également mis en ligne sur les sites internet de l'association et du Rrapps (322 téléchargements en 2025).

Une dizaine de lettres d'engagement favorables au déploiement des formations et sensibilisations ont été également signées avec le CREPS, les ligues de natation, d'athlétisme, de voile, de natation, de handball, des offices municipaux des sports de Besançon et de Pontarlier, de la COVATI.

Des réflexions sont en cours avec le ministère des sports pour faciliter l'appropriation du guide dans l'objectif d'en faire un outil au service de la stratégie interministérielle CPS 2022.

Grâce à un financement du Pôle fédératif de Santé publique BFC, le projet bénéficie d'un programme parallèle de recherche interventionnelle sur la santé des jeunes et les mécanismes d'appropriation des CPS en environnement sportif (PRISME).

**Financements :** ARS (FLCA 2025-2027 et Mildeca région 2025-2026)

**Partenaires :** CROS, DRAJES, Addictions France, AMPD, SEDAP

Lien vers le projet : <https://www.promotion-sante-bfc.org/projets/addictions-en-milieu-sportif>

## MOIS SANS TABAC



L'année 2025 marquait la 10<sup>e</sup> édition de l'opération. Pour cette occasion, des acteurs régionaux ont témoigné sur leur engagement en prévention du tabagisme dans une vidéo : « 10 ans du Mois sans tabac », paroles d'acteurs en région. Ils partagent également leur vision du futur, notamment de ce que pourrait être la prévention du tabagisme dans dix ans. <https://www.promotion-sante-bfc.org/mois-sans-tabac/actions>



Cette édition aura également été marquée par l'organisation de défis régionaux et interdépartementaux à destination de publics spécifiques et prioritaires, menés avec des structures partenaires :

- Clubs sportifs (31 clubs)
- Protection judiciaire de la jeunesse (17 unités)
- Jeunes vulnérables âgés de 16 à 25 ans, sortis du système scolaire ou sans emploi (206 jeunes)

De nouveaux défis seront organisés en 2026 et d'autres reconduits, tel que celui à destination des clubs sportifs, avec la volonté de valoriser l'inscription du milieu sportif dans une démarche globale de PPS.

[Informations et ressources Mois sans tabac disponibles en ligne] <https://www.promotion-sante-bfc.org/mois-sans-tabac/a-propos>

**Financement :** ARS, FLCA

## SENIORS

4 projets ont été soutenus par les commissions des financeurs de la prévention de la perte d'autonomie (CFPPA) dans les départements :

- « En avant la retraite ! Savoir où j'en suis pour savoir où je vais », dans le Doubs
- « Thé souvenirs », dans le Doubs
- « Bien Vieillir (psychologie positive, écriture et relaxation) » en Saône-et-Loire
- « Age'imentation », en Saône-et-Loire

### EN AVANT LA RETRAITE - savoir où j'en suis pour savoir où je vais

Ce projet a pour objectif d'accompagner les personnes proches de la retraite et jeunes retraités à mieux vivre cette nouvelle étape de la vie, en identifiant les ressources et conditions favorables à une retraite épanouie, en soutenant leur estime de soi et leurs compétences personnelles et en les amenant à esquisser les bases d'un projet de vie pour cette période de transition.



Il se décline en un cycle de 8 ateliers collectifs pensés comme des espaces de prise de recul, de « bilan personnel », à l'aide de supports participatifs et conviviaux. Les participants seront invités à s'exprimer sur leur parcours de vie, les compétences et ressources développées, leurs valeurs et leurs forces, leurs rêves et envies laissés de côté, leurs besoins et émotions. Ils seront également amenés à se projeter dans les années à venir.

Financement : CFPPA 25

### BIEN-ÊTRE DES ÂÎNÉS

Ce projet a pour objectif de contribuer au bien-vieillir des habitants, en renforçant l'estime de soi des participants, en stimulant leur mémoire et en favorisant un lien social de qualité.

Au printemps 2025, 7 ateliers de rencontre et de partage autour de la vie d'hier et d'aujourd'hui ont été proposés aux habitants de Bonnétage et Frambouhans, dans le Doubs.

Pour le 8<sup>e</sup> et dernier atelier, les deux groupes ont été réunis autour d'un pique-nique partagé pour échanger sur leur expérience et dresser le bilan de cette proposition. Au cours des ateliers, les participants ont été invités à raconter leur vécu, des anecdotes, des expériences autour des grandes évolutions de notre société depuis leur enfance. L'articulation entre les activités de renforcement des compétences psychosociales et les activités autour du récit de vie s'est faite au cours de chaque atelier.



Un partenariat avec les écoles des deux communes a été développé pour co-construire et animer 2 ateliers intergénérationnels, particulièrement appréciés par les enfants et les habitants mobilisés. À la question « Qu'est-ce que cela peut apporter de se fréquenter davantage entre enfants et personnes âgées ? », un enfant a répondu « Mieux se comprendre et moins se juger ».

Financement : CFPPA 25

### « BIEN VIEILLIR »



Ce projet est proposé aux personnes âgées, à partir de 60 ans, pour renforcer leurs compétences é m o t i o n n e l l e s, cognitives et sociales ainsi que leur estime de soi via trois médiateurs de bien-être que sont

la relaxation, la psychologie positive et l'art-thérapie. Passage à la retraite, sentiment d'inutilité sociale, isolement, solitude, sont autant de facteurs pouvant impacter la santé mentale. Sept sessions de 6 ateliers collectifs sont mises en place pour renouer les liens, gérer son stress, ses émotions et renforcer la confiance en soi, principalement sur les territoires de la Communauté Urbaine Creusot-Montceau, le Pays Charolais-Brionnais et le Pays de la Bresse Bourguignonne.

Financement : CFPPA 71

## AGE'IMENTATION

Ce projet s'inscrit dans une démarche de co-construction avec les structures et les partenaires locaux de chacun des territoires bénéficiaires afin de proposer une offre d'ateliers d'éducation pour la santé complémentaire aux actions déjà proposées par les collectivités ou par d'autres associations dans une dynamique « aller vers ».

Plusieurs cycles d'ateliers collectifs sont animés par des diététicien.ne.s-nutritionnistes. Les contenus sont adaptés selon les attentes et besoins des groupes constitués. Un format « conférence » est également proposé pour sensibiliser plus largement la population. Promotion Santé BFC en assure la coordination, le suivi et l'évaluation sur la Communauté de Communes du Grand Autunois Morvan (CCGAM), la Communauté Urbaine Creusot-Montceau (CUCM) et le Pays de la Bresse Bourguignonne, depuis 2022, ainsi que sur le Pays Chalonnais depuis 2025.

*Financement : CFPPA 71*

## ACCOMPAGNEMENT CFPPA DU DOUBS

Fédération Promotion Santé pilote, au niveau national, une expérimentation d'accompagnement des commissions des financeurs avec l'appui des associations Promotion Santé dans le cadre d'une convention avec la CNSA. Le Doubs a rejoint le projet en 2025 pour accompagner tant les référents de la CFPPA 25 que les acteurs de terrain travaillant sur une proposition de projet à soumettre au financement des CFPPA en 2025 et 2026.

En 2025, la CFPPA 25 et Promotion Santé BFC se sont rencontrées pour évaluer les besoins et définir un plan d'action. Les efforts se sont d'abord concentrés sur l'accompagnement du renouvellement du cahier des charges de l'appel à projets 2026, la mise à disposition de ressources pour les porteurs de projet et 3 webinaires présentant la méthodologie de projets aux porteurs.



En 2026, les accompagnements se poursuivront avec une formation « Animer une action d'éducation pour la santé à destination des seniors » et un webinaire pour présenter les attentes de la CNSA en matière d'évaluation d'impact.

*Financement : CNSA*

## JOURNÉE AUTONOMIE DU CONSEIL DÉPARTEMENTAL DE LA NIÈVRE

Le service autonomie-handicap du Conseil départemental de la Nièvre a proposé à Promotion santé BFC de présenter les projets Cuisine du terroir et Cuisine du part'âge financés par la CFPPA 58 et la CPAM 58 de 2022 à 2024 et d'animer une table ronde autour de la prévention de la dénutrition. Une centaine de personnes étaient présentes pour échanger autour des problématiques rencontrées à domicile ou en établissement et sur les différentes pistes d'actions mises en place.

## PARTENARIAT PGI

À la demande de la Carsat BFC et de l'Assurance retraite, un outil a été élaboré avec le Pôle de gérontologie et d'innovation pour accompagner les évaluateurs des besoins d'aides à domicile, sous la forme d'un guide de la conversation empathique « Aborder les questions de fragilités physique et sociale avec la personne retraitée : appui aux évaluateurs à l'utilisation de la grille Fragire ». L'édition de ce document est prévue pour 2026, avec une phase d'expérimentation auprès de professionnels ; la version définitive sera diffusée au sein du réseau de l'Assurance retraite. La Carsat BFC a sollicité 2 états de l'art, l'un sur la mobilisation des seniors masculins dans les actions de prévention, et le 2<sup>e</sup> sur le rajeunissement du public cible des actions collectives de prévention et la façon d'amener les jeunes seniors vers des actions de prévention primaire. Promotion Santé est chargée d'élaborer un corpus documentaire dont le PGI tirera une synthèse et des recommandations. Ces publications seront disponibles courant 2026.

*Financement : PGI*

# NUTRITION

## COLLECTIF PNNS

Le Programme national nutrition santé (PNNS) vise à améliorer l'état de santé de la population en agissant sur les déterminants majeurs de la santé que sont l'alimentation, l'activité physique et la sédentarité. À la demande de l'ARS, Promotion Santé accompagne sa déclinaison régionale.

- **Le réseau** : En 2025, 43 structures sont engagées dans la charte PNNS. De nouvelles collectivités et entreprises de la région se sont mobilisées dans la démarche. Un webinar d'échange de pratiques a réuni 55 participants. Des rencontres départementales se sont tenues dans le Jura, la Nièvre, la Haute Saône, la Saône et Loire ainsi qu'en Nord Franche-Comté. Elles ont réuni 152 acteurs. Les enjeux croisés entre alimentation et environnement ont été particulièrement mis en avant, constituant un fil conducteur commun.
- **Défi « Tous à pied »** : En France, les adultes sont assis en moyenne 12h par jour les jours travaillés et 9h les jours non travaillés, faisant de la limitation de la sédentarité, notamment en milieu professionnel, un levier important d'amélioration de la santé. Avec le Réseau sport santé, la 3<sup>e</sup> édition de ce défi a mobilisé 915 participants et s'inscrit dans la Stratégie nationale Sport-Santé.
- Un nouveau numéro du journal « **Territoire nutrition** » à destination des collectivités a été publié : « les 1000 premiers jours : une fenêtre d'opportunité pour agir en nutrition ».



## NUTRI'TIMES

Les nutritimes sont des temps d'échanges de pratiques organisés en 3 demi-journées à destination des professionnels sur les territoires.

Ils combinent des méthodes pédagogiques optimales (réflexivité sur sa posture professionnelle, expérimentation d'approches efficaces) et favorisent l'émergence d'actions en pluri-partenariat. Les besoins sont étudiés avec les délégations départementales de l'ARS pour définir où ces interventions sont les plus pertinentes. En 2025, 20 sessions ont été organisées abordant la nutrition sous l'angle de la santé environnementale, de la prévention de la dénutrition et de l'accompagnement des publics enfants, jeunes et en situation de précarité.

## SEMAINE DE LA DÉNUTRITION

Dans le cadre de la Semaine Nationale de la Dénutrition, Promotion Santé organise chaque année avec l'ARS un webinar de lancement pour encourager la mise en œuvre d'actions de prévention sur les territoires. En 2025, de nouveaux retours d'expériences de collectivités et un focus spécifique sur la thématique du handicap ont été présentés. En complément, les antennes départementales ont animé des temps de sensibilisation et d'échanges de pratiques pour 50 professionnels (diététiciens, infirmiers, aides soignants, auxiliaires de vie sociale et chargés de projets). Ils provenaient de centres de santé, établissements hospitaliers, EHPAD, résidences autonomie, services d'aide à domicile, CCAS, centres sociaux culturels et associations.

## FORMATION POUR LES ÉPICERIES SOCIALES ET SOLIDAIRES

Le Groupement des Épiceries Sociales et Solidaires en BFC met en réseau, soutient et accompagne les actions favorisant le développement des 11 épiceries adhérentes. Le réseau a sollicité Promotion Santé BFC pour expérimenter en 2025 une formation régionale qui pourrait par la suite se déployer à l'échelle de tous les départements. Le parcours de formation hybride (3 jours de formation en présentiel, puis format à distance sur notre plateforme de formation en ligne, alliant classes virtuelles, ressources et activités interactives), a concerné 10 bénévoles et salariés des épiceries. Au menu : représentations sociales, posture du bénévole, santé et précarité, nutrition, pouvoir d'agir et compétences psychosociales pour promouvoir l'émancipation des bénéficiaires.

*Financement : Groupement des épiceries sociales et solidaires (GESBFC)*

## PRÉCARITÉ

### ACCOMPAGNEMENT SUR MESURE DES ACTEURS

23 projets ont été accompagnés, principalement pour de l'appui au diagnostic, des sensibilisations, des échanges de pratiques entre acteurs et la mise en place d'ateliers participatifs. Les thématiques CPS et santé mentale ont été particulièrement développées en 2025.

Les publics concernés par les projets ont été similaires à l'an passé (jeunes et adultes en parcours d'insertion, migrants, gens du voyage, habitants de quartiers politique de la ville).

### SANTÉ DES FEMMES EN SITUATION DE PRÉCARITÉ

En 2025, la santé des femmes a fait l'objet d'une attention renforcée dans le Doubs et en Nord Franche-Comté (NFC). Dans ces deux territoires, un groupe de travail dédié a été initié dans le cadre de l'instance territoriale de lutte contre les inégalités sociales de santé. Les premières rencontres ont mobilisé plus de 40 professionnels dans le Doubs et 20 en NFC. Elles avaient pour objectifs d'identifier les enjeux prioritaires de santé pour ces femmes et de dégager des pistes d'actions opérationnelles. Les principaux enjeux identifiés concernent la santé mentale, les addictions, le soutien à la parentalité, la santé sexuelle, l'accès aux soins, la littératie en santé.

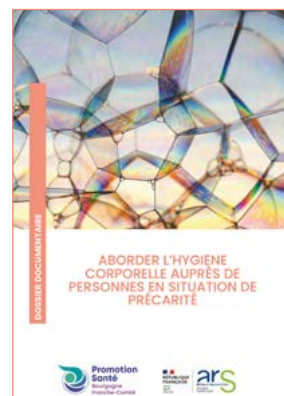
Ces travaux constituent une première étape structurante pour développer des actions coordonnées et adaptées aux besoins des femmes les plus vulnérables.

### HYGIÈNE ET PRÉCARITÉ

Deux sessions de formation intitulées « Aborder l'hygiène corporelle auprès de personnes en situation de précarité » ont été organisées dans le Doubs en 2025. 31 professionnels y ont participé, pour renforcer leurs connaissances, interroger leurs représentations, adapter leur accompagnement aux réalités de vie des publics concernés et construire des projets.

Afin de soutenir ces démarches, un dossier documentaire a été élaboré : <https://www.promotion-sante-bfc.org/publications/aborder-lhygiene-corporelle-aupres-des-personnes-en-situation-de-precarite>

Il comprend un glossaire des notions clés liées à l'hygiène et à la précarité sous l'angle de la promotion de la santé, présente les enjeux de santé spécifiques aux personnes en situation de précarité, et rassemble des ressources opérationnelles pour accompagner les professionnels dans la mise en œuvre d'actions adaptées.



### ESPACE MOBILE DE SANTÉ

L'EMS a été déployé dans le Doubs et l'Yonne, avec une activité particulièrement soutenue dans ce département puisque 9 implantations ont été mises en place à Joigny, Migennes et Saint-Florentin. Une évaluation a été engagée afin d'analyser les conditions de réussite et de transférabilité du dispositif dans d'autres territoires icaunais.

Cette démarche d'aller vers les publics en rupture de soins, en lien avec les partenaires locaux, vient en complément d'autres dispositifs qui se développent par ailleurs, notamment Mon bilan prévention.

### PROMOTION DE LA SANTÉ EN MILIEU PÉNITENTIAIRE

En juillet, un appel à manifestation d'intérêt a été adressé aux établissements pénitentiaires afin d'identifier leurs besoins d'appui dans la mise en œuvre de projets de prévention et de promotion de la santé. L'unité sanitaire de la Maison d'arrêt de Montbéliard a été accompagnée dans l'identification des dispositifs et ressources existants en prévention et promotion de la santé.

*Financement de toutes ces actions « précarité » : ARS*

## SANTÉ DU PUBLIC MIGRANT : RESPIRE SANTÉ

Ce projet pluriannuel vise à améliorer la santé globale et mentale des personnes migrantes en combinant professionnalisation des acteurs et actions de terrain coconstruites avec les bénéficiaires.

Il a permis d'organiser deux cycles de formation interinstitutionnelle, d'élargir les réseaux professionnels et de renforcer les compétences en médiation en santé et en prise en compte des parcours migratoires.

Le projet a également permis d'accompagner méthodologiquement plusieurs structures (CADA, service social départemental, partenaires jeunesse...) à travers des diagnostics partagés, la conception d'actions de promotion de la santé et la co-animation de séances collectives. Trois projets ont ainsi été menés auprès de femmes primo-arrivantes, de personnes hébergées en CADA et de jeunes migrants suivis par la mission locale, en s'appuyant sur la participation active des publics à toutes les étapes et le développement de leur pouvoir d'agir.



Les retours soulignent une montée en compétences des professionnels sur la médiation en santé et la prise en compte des traumatismes migratoires, une évolution de la relation aux bénéficiaires lors des actions collectives (posture moins prescriptive, climat de confiance renforcé), un engagement accru des participants et l'émergence de dynamiques de solidarité et de lien social, contribuant à la santé et à l'intégration des personnes sur le territoire nivernais.

**Cofinancement :** Conseil départemental 58 (CTAI) et ARS

## SANTÉ MENTALE

### ETUCARE : SANTÉ MENTALE DES ÉTUDIANTS



Le programme enseigne aux étudiants des stratégies pour faire face aux difficultés de la vie étudiante et développer les forces individuelles qui contribuent à l'équilibre psychologique. Le programme numérique compte 2 859 inscrits.

Le programme Etucare et le référentiel régional d'intervention en santé mentale ont été largement diffusés (883 professionnels et jeunes) par les antennes de Promotion Santé BFC lors d'événements départementaux et de temps de sensibilisation à la santé mentale. Un retour d'expériences régional et de partage des résultats de la recherche a réuni 40 professionnels. 4 structures ont été appuyées dans l'appropriation d'Etucare.

Une recherche interventionnelle mixte sur l'efficacité du programme ETUCARE a été menée pendant 3 ans. Près de 1 000 étudiants et professionnels de 6 universités françaises ont participé à cette étude : Nantes, Nîmes, Grenoble, Lyon, Dijon. Les résultats confirment que le programme (numérique seul ou avec des ateliers collectifs) produit des effets supérieurs à ceux observés dans le groupe contrôle sur la détresse psychologique, le bien-être subjectif, les troubles du sommeil, les compétences de régulation émotionnelle, et les comportements d'engagement académique. L'analyse croisée montre que les ateliers ont une plus grande efficacité que le numérique seul sur les étudiants les plus vulnérables et ceux ayant besoin d'un cadre humain pour s'engager dans le programme.

**Financement :** ARS, IReSP (pour le projet de recherche associé)

## WECARE : SANTÉ MENTALE DES 18-25 ANS



Wecare est une aventure sur la thématique de la randonnée dans laquelle les jeunes accèdent à des activités pour renforcer les ressources psychologiques qui contribuent au bien-être mental et leur permettent de faire face aux défis de la vie quotidienne.

Depuis son lancement en septembre 2024, l'application WeCare totalise 7 310 téléchargements cumulés (1 310 sur Android et 6 000 sur iOS). Elle compte actuellement environ 520 utilisateurs actifs mensuels, confirmant une adoption solide et un usage régulier à plus grande échelle. 20 temps de sensibilisations ont permis la diffusion de cet outil auprès de 883 professionnels.

En complément de l'application, un guide d'animation d'ateliers a été élaboré. Il vise à outiller les professionnels pour animer 8 séances d'éducation pour la santé mentale des jeunes. Les thèmes du sommeil, des relations, de la gestion des émotions et du stress, sont développés pour renforcer les ressources en santé mentale des jeunes.

Un projet d'expérimentation et d'adaptation du guide d'animation, financé par la Mildeca 89, a débuté en septembre 2025, dans 2 établissements scolaires, à Toucy et Villevallier (Yonne). 12 professionnels ont suivi une formation sur la santé mentale et le développement des CPS chez les jeunes, des temps d'appropriation du guide et de co-construction de séances. La co-animation des séances avec Promotion Santé BFC, auprès des lycéens, aura lieu en 2026.

**Financement :** ARS (FLCA), Mildeca 89

## CARE ISLAND : SANTÉ MENTALE DES 14-18 ANS



Care Island est un jeu mobile conçu pour aider les adolescents de 14 à 18 ans à renforcer leur bien-être psychologique à travers une approche ludique et immersive. Développé par Promotion Santé BFC et PinPin Team, il constitue un outil innovant de prévention et de promotion de la santé mentale, s'appuyant sur des stratégies validées scientifiquement.

Depuis son lancement en mai 2025, l'application Care Island totalise 964 téléchargements cumulés (521 sur Android et 443 sur iOS). Elle compte actuellement environ 210 utilisateurs actifs mensuels, témoignant d'un usage réel et installé malgré une diffusion encore limitée. 380 professionnels ont demandé l'accès à la version débloquée du jeu.

Care Island est majoritairement plébiscité par des professionnels de la santé mentale, notamment des psychologues. Environ 66 % des répondants envisagent une utilisation en accompagnement individuel, tandis que plus de 50 % projettent un usage en contexte collectif (ateliers, groupes). Ces résultats confirment la pertinence du jeu comme outil de médiation polyvalent, utilisable à la fois en suivi individuel et dans des dispositifs collectifs de prévention.

Dans une perspective de développement en 2026, la création d'un guide pédagogique est prévue afin de faciliter l'appropriation du jeu par les professionnels et d'optimiser son utilisation dans l'accompagnement des jeunes, en individuel comme en collectif.

**Financement :** Fonds d'Innovation Organisationnel en Psychiatrie (FIOP), ARS

## FORMATION AU REPÉRAGE DE LA CRISE SUICIDAIRE

Ce dispositif, conçu au niveau national par le Groupement d'études et de prévention du suicide (Geps), est coordonné en région par Promotion santé.

Il repose sur l'organisation de formations départementales destinées à former des « sentinelles » et des « évaluateurs », et sur une formation de formateurs régionaux. Deux temps de regroupement à destination des formateurs et des « sentinelles » sont également proposés afin de soutenir la dynamique.

Depuis la mise à jour des formations en 2019, 210 sessions ont été réalisées, réunissant au total 2 506 participants. En 2025, 42 sessions départementales ont été organisées, dont 27 formations « sentinelle » et 15 formations « évaluation », pour un total de 515 stagiaires.



Un colloque régional consacré à la prévention du suicide s'est tenu le 11 février 2025 à Besançon. Il a réuni 354 participants autour de présentations

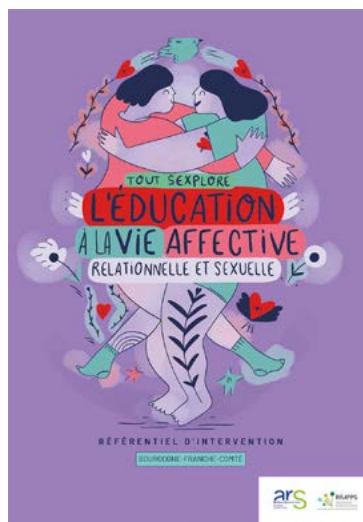
épidémiologiques et des dispositifs régionaux en matinée, suivies de tables rondes portant sur les thématiques de la « postvention » et de la « contagion suicidaire » l'après-midi. Cet événement a bénéficié d'une appréciation très positive, tant pour la qualité des intervenants que pour la richesse des dispositifs abordés.

*Financement : ARS*

## SANTÉ SEXUELLE

### TOUT SEXPLORE

Ce référentiel publié en mars 2025 a pour objectif de soutenir les professionnel·les dans l'élaboration de séances d'éducation à la



vie affective, relationnelle et sexuelle (EVARS) à destination des enfants et des jeunes. Le cadre adopté est celui des Nations Unies, qui proposent des objectifs d'apprentissage progressifs et adaptés pour un public allant de 6 à 18 ans et plus. Il

a été co-construit avec un groupe de travail réunissant des acteurs des champs de la santé, de l'éducation, du social, de la promotion de la santé. Après une partie théorique éclairant les enjeux, les principes d'intervention sont détaillés. Des situations concrètes sont ensuite présentées avec des suggestions de réponses pratiques.

Pour faciliter son appropriation, des webinaires, un module d'autoformation et des temps de présentation de l'outil ont été réalisés en région et dans tous les départements :

- Webinaire de présentation : « Tout SEXplore. L'Éducation à la vie affective, relationnelle et sexuelle : référentiel d'intervention Bourgogne-Franche-Comté » | [Réseau régional d'appui à la prévention et à la promotion de la santé \(RRAPPS\)](#)
- Développer un projet en Éducation à la Vie Affective, Relationnelle et Sexuelle (EVARS). [Module d'auto-formation | RRAPPS](#)

*Financement : ARS*

## ENVIRONNEMENT

### MOBILISATION SOCIALE FACE AU MOUSTIQUE TIGRE

Depuis 2023, via le programme de travail confié par l'ARS, un travail de fond via le CPOM a été mené pour que les collectivités se mobilisent contre le moustique-tigre, principalement à travers les CLS (Contrats Locaux de Santé).

Les premiers objectifs de travail visaient l'appropriation des enjeux sanitaires et du rôle attendu des élus, le transfert des connaissances et un plan de mobilisation sociale des habitants – la responsabilité individuelle étant également à engager. Des temps de sensibilisation directement auprès des publics ont été expérimentés et évalués : réunions publiques, sensibilisation en jardins partagés, etc. En 2025, un objectif complémentaire a été ajouté : renforcer la mobilisation en identifiant et faisant monter en compétences des sensibilisateurs de proximité.

En 2025, 38 événements ont été organisés, touchant 895 personnes : habitants, professionnels de santé, acteurs des collectivités, professionnels de santé, écoles, cimetières, jardins partagés.



Pour communiquer, nous avons élaboré un guide conversationnel à partir de l'analyse des questions posées en réunions publiques en 2023 et 2024.

Nous utilisons également les kits pédagogiques ValiZzz et Mouskit dans les jardins, écoles, et réunions publiques.

Une vidéo a été co-construite avec l'ARS, la CPTS de Lons, et l'URPS Pharmaciens pour diffusion sur les écrans dans les salles d'attente et pharmacies. Une autre stratégie a été le boîlage de flyers, check-lists et l'affichage dans les cimetières et espaces publics.

De nouvelles méthodes ont été testées :

- Marche collective « chasse aux gîtes » à Nevers
- Mise à disposition de sable pour les coupelles

et affichages ciblés dans les cimetières.

- Recherche d'intégration de la thématique dans les programmes scolaires
- à proximité des 6 centres hospitaliers (Dijon, Beaune, Chalon-sur-Saône, Mâcon, Lons-le-Saunier, Nevers) porte à porte auprès de 193 foyers pour les informer sur les risques sanitaires, leur apprendre à identifier ce qu'est un gîte larvaire et les gestes à mettre en place pour un passage à l'action et remplissage d'un questionnaire pour consigner leurs représentations, connaissances et pratiques relatives au moustique-tigre. En parallèle : sensibilisation des professionnels de proximité.

En 2026 le renouvellement des élus nécessitera un nouvel accompagnement. Des collectivités moins engagées ou nouvellement colonisées seront appuyées pour atteindre le même niveau de mobilisation (demande de Besançon, Dijon métropole, communauté de communes de Gevrey Chambertin) avec l'aide de partenaires universitaires intéressés pour y contribuer.

*Financement : ARS*

## AGIR POUR LA SANTÉ DU VIVANT EN BFC

Promotion Santé, Alterre (Agence régionale pour l'environnement et le développement soutenable), le Graine (acteurs de l'éducation à l'environnement), le Pôle fédératif de recherche et de formation en santé publique Bourgogne-Franche-Comté et le Centre académique de formation continue du GIP FLTV sont très fortement associés pour animer la mise en œuvre de l'axe transversal du Plan régional santé environnement (PRSE) 4 (communication-formation).

Un comité de projet associant une soixantaine de partenaires est chargé d'orienter la politique de communication du PRSE. Le portail « Agir pour la santé du vivant » est l'outil de valorisation du PRSE marqué par l'adoption du principe « Une seule santé » (One Health à l'international).



Il vise à :

- Sensibiliser et informer sur les enjeux de santé-environnement
- Développer des partenariats solides entre les acteurs de la santé, de l'environnement, de l'éducation et de la formation
- Offrir une plateforme régionale de ressources en santé-environnement pour appuyer les actions locales

Promotion Santé est pleinement impliquée dans l'animation du portail : rédaction d'actualités et dossiers thématiques, collaboration aux fiches retour d'expérience, recensement des événements, alimentation de la base de ressources documentaires. Une newsletter bimestrielle est proposée depuis octobre 2025. Elle est envoyée tous les deux mois à 400 abonnés.

En parallèle, Promotion Santé en collaboration avec Alterre ont travaillé sur la rédaction du script d'un clip sur les nanoparticules, fina. Le clip a été finalisé en février 2026 : <https://agir-bfc.fr/agirbfc/ressource/638/les-nanomateriaux>



L'année 2025 a été marquée par la 1<sup>ère</sup> journée régionale Une seule santé. Organisée le 10 avril à Besançon en partenariat avec le GRAINE et la Maison des sciences humaines et environnementales, elle a réuni 109 participants (professionnels de la promotion de la santé, professionnels de santé, éducateurs à l'environnement, acteurs territoriaux, institutionnels et chercheurs).

Elle a illustré comment l'approche prend vie dans nos territoires avec des projets qui recherchent les co-bénéfices pour la santé de l'ensemble du vivant. Une attention particulière a été portée à la prise en compte des inégalités. Après une table ronde en matinée, 12 ateliers ont été proposés aux participants en après-midi.

En collaboration avec le GRAINE 2 webinaires ont été animés :

- l'un sur la mise en place d'actions sur alimentation-santé-environnement
- l'autre sur agriculture et changement climatique (santé des éleveurs et évolution des pratiques).

*Financement : Conseil régional BFC*

## ACCOMPAGNEMENT ET FORMATION UNE SEULE SANTÉ

Promotion Santé a été associée à la construction d'un guide méthodologique « penser global, agir local » piloté par l'ARS. Elle a notamment construit une boîte à outils d'outils et de ressources pédagogiques autour d'Une seule santé (cf. infra – partie doc.).

Testé depuis juillet 2025 le guide a été publié début 2026 <https://doi.org/10.5281/zenodo.19221844>. Six fiches thématiques associées apportent un niveau de détail opérationnel et des repères pratiques pour approfondir : alimentation saine et durable / aménagements territoriaux favorables aux trois santés / qualité des milieux de vie / bien-être, santé mentale et bénéfiques du dehors / soins écoresponsables / zoonoses.

Promotion Santé a été sollicitée pour apporter un soutien méthodologique aux candidats porteurs de projet répondant à l'appel à manifestation d'intérêt lancé par l'ARS en avril 2025. Elle a co-animé avec le Graine et des partenaires du PRSE la 1<sup>ère</sup> formation-action « S'outiller et intégrer l'approche Une Seule Santé dans les territoires », d'une durée de 6 jours.

Un parcours d'autoformation Une seule santé / One health a également été produit [Modules pédagogiques | Pass santé pro](#) (cf. supra).

*Financement : ARS BFC*



## MALADIES INFECTIEUSES

### PRÉVENTION DES ÉPIDÉMIES - VACCINATION

2025 est marquée par un travail de fond pour consolider l'approche préventive combinant prévention par les gestes barrières et montée en compétences des professionnels face à l'hésitation vaccinale.

Des référents pédagogiques de la formation initiale des professionnels de santé (professeurs des universités des UFR santé, école de sages-femmes, cadres formateurs des IFSI), des instances représentatives des professionnels de santé (ordres et URPS) ont été consultés au second semestre 2025 pour évaluer les besoins des professionnels de santé en formation pour monter en compétences sur l'enjeu de l'hésitation vaccinale. Ces différents échanges ont permis d'élaborer deux axes de travail :

- La réalisation d'un module d'auto-formation sur l'entretien motivationnel comme outil de réduction de l'hésitation vaccinale ; mis en ligne sur le Pass Santé Pro en mars 2026 <https://www.pass-santepro.org/modules-pedagogiques>
- La rédaction d'un kit pour les formateurs (formation initiale et continue) contenant des scénarii de simulation relationnelle sur la vaccination, en intégrant l'approche motivationnelle. Le choix a été fait de cibler : la vaccination coqueluche chez la femme enceinte, la vaccination HPV chez l'adolescent, les vaccinations grippe et covid-19 chez les plus de 65 ans et les vaccinations obligatoires du nourrisson. La finalisation de ces scénarii est prévue pour mi 2026, pour une intégration dans les formations initiales des infirmiers, pharmaciens, sages-femmes et médecins. Les contenus seront présentés au congrès de l'Association Bourguignonne des Acteurs de la Simulation en Santé.

La vaccination HPV, par les moyens mis en œuvre pour déployer une offre d'aller vers (vaccination collège) justifie un focus spécifique. Des projets sont appuyés pour une amélioration des messages, une actualisation

de la stratégie d'information/sensibilisation et un ajustement de l'offre (en quartiers politique de la ville – QPV – et vaccination des étudiants étrangers à Besançon, vaccination des jeunes suivis en missions locales de Vesoul et Gray).

*Financement : ARS*

## DÉMOCRATIE EN SANTÉ

### MA SANTÉ EN BFC

Ma santé en BFC est le site de la démocratie en santé en région. Le site regroupe des informations relatives à la santé à destination du grand public mais aussi un espace de travail dédié aux membres des instances : Conférence régionale de santé et de l'autonomie (CRSA) et conseils territoriaux de santé (CTS). En 2025, plus de 19 600 pages ont été vues et la page Facebook compte 1 326 abonnés.



Promotion Santé anime un comité communication. Deux newsletters « L'actu de la démocratie en santé » ont été envoyées à l'ensemble des membres, en lien avec les chargées de mission « démocratie en santé » de l'Uriopss. Un espace « Mon territoire » a été ouvert avec une page dédiée à la CRSA et à chaque CTS.

La série « les visages de la CRSA » dresse le portrait plus personnel de ceux qui font vivre la démocratie en région. Par ailleurs, 3 nouveaux portraits d'associations ont été publiés sur le site.

*Financement : ARS*

### PARTICIPATION AUX INSTANCES

- Participation à la CRSA : Présidence de la commission spécialisée prévention, commission plénière, commission permanente, commission de coordination avec les CTS
- Participation aux 8 CTS

## SÉMINAIRE « CPTS ET PRÉVENTION »

Un séminaire « CPTS et prévention : promouvoir la santé : partager pour s'améliorer » a été organisé le 17 avril à l'initiative des commissions spécialisées prévention et organisation des soins de la CRSA.

12 ateliers thématiques ou populationnels ont permis de débattre et de faire des propositions (addictions, nutrition, santé mentale, vaccination, santé-environnement/une seule santé, dépistage des cancers, santé des enfants, des personnes âgées, des personnes en situation de handicap, intégration dans les pratiques, place des usagers, réduire les inégalités).

Ces travaux ont été repris sous forme d'un [Avis de la CRSA : Synthèse des ateliers et propositions suite au séminaire «CPTS et prévention» | Ma santé en Bourgogne-Franche-Comté.](#)



## MOBILISATION À L'OCCASION DES ÉLECTIONS MUNICIPALES

Promotion Santé, des membres du comité de projet Agir pour la santé du vivant, et la commission prévention ont mobilisé un collectif d'acteurs associatifs et institutionnels de santé publique.

Ils ont produit un document de plaidoyer pour l'intégration de la santé dans toutes les politiques publiques menées à l'échelle communale.

Fin 2025 et début 2026, 10 webinaires ont aussi été proposés aux candidats aux élections autour de 5 thématiques de santé pour :

- Comprendre les enjeux de santé et leurs liens avec les politiques locales (urbanisme, mobilité, environnement, éducation, etc.) ;
- Identifier les leviers d'action municipaux pour améliorer la santé et le bien-être des habitants ;
- Repérer les acteurs et ressources du territoire mobilisables ;
- Favoriser les échanges et le partage de bonnes pratiques pour renforcer les dynamiques locales

D'autres productions (guide des partenaires, dossier documentaire) ont été produites début 2026, et la dynamique collective se poursuit, après les élections. Les productions : [Agir pour la santé à l'échelle locale – Ressources régionales pour les élus et candidats aux élections municipales | Ma santé en Bourgogne-Franche-Comté](#)



Promotion Santé est en charge de l'animation régionale et de la coordination départementale du Réseau régional d'appui à la prévention promotion de la santé (Rrapps). Sa finalité est l'amélioration de la qualité et de l'efficacité des programmes et des actions de prévention et promotion de la santé (PPS).

Le Rrapps doit soutenir la déclinaison des politiques territoriales (CLS), en cohérence avec le PRS.

Objectifs :

- Proposer des stratégies d'intervention efficaces pour la mise en œuvre du PRS
- Construire une offre de PPS répondant aux besoins des territoires
- Accompagner et professionnaliser les acteurs locaux

Chaque direction territoriale de l'ARS systématise des temps annuels de bilan et de programmation qui fluidifient la lisibilité de l'offre et la coordination entre les opérateurs.

Le RRAPPS atteint une certaine maturité, visible par les dynamiques observées sur les territoires.

Les rendez-vous réguliers de programmation/ bilan et journées PPS sont désormais mis en place sur tous les départements avec une participation importante. Certains territoires continuent de privilégier « l'entre soi » pour consolider l'interconnaissance et des échanges de pratiques formatifs ; d'autres s'ouvrent aux publics cibles des opérateurs ou vont chercher de nouveaux secteurs.

La porte d'entrée « accompagnement » reste plébiscitée dans les antennes de Promotion Santé BFC avec un total de 430 accompagnements. Elle continue à être une porte d'orientation majeure vers l'offre du RRAPPS : 14% des rdv aboutissent à une réorientation vers un opérateur RRAPPS ; 45% vers l'offre CPS ; 5% vers le programme du PRSE4.

Les commissions nationales en cours concernant l'organisation de la prévention primaire se sont intéressées au modèle du RRAPPS BFC (auditions à ce sujet).



### SITE INTERNET ET NEWSLETTER

En 2025, il a reçu plus de 88 000 visites (+12 % par rapport à 2024), près de 140 000 pages ont été vues (+5% par rapport à 2024) et plus de 12 000 téléchargements de documents ont été effectués (+24 % par rapport à 2024).

La page d'accueil a évolué avec pour objectif de mettre plus en lumière les activités du réseau. Cinq rubriques composent l'onglet « En pratique » :

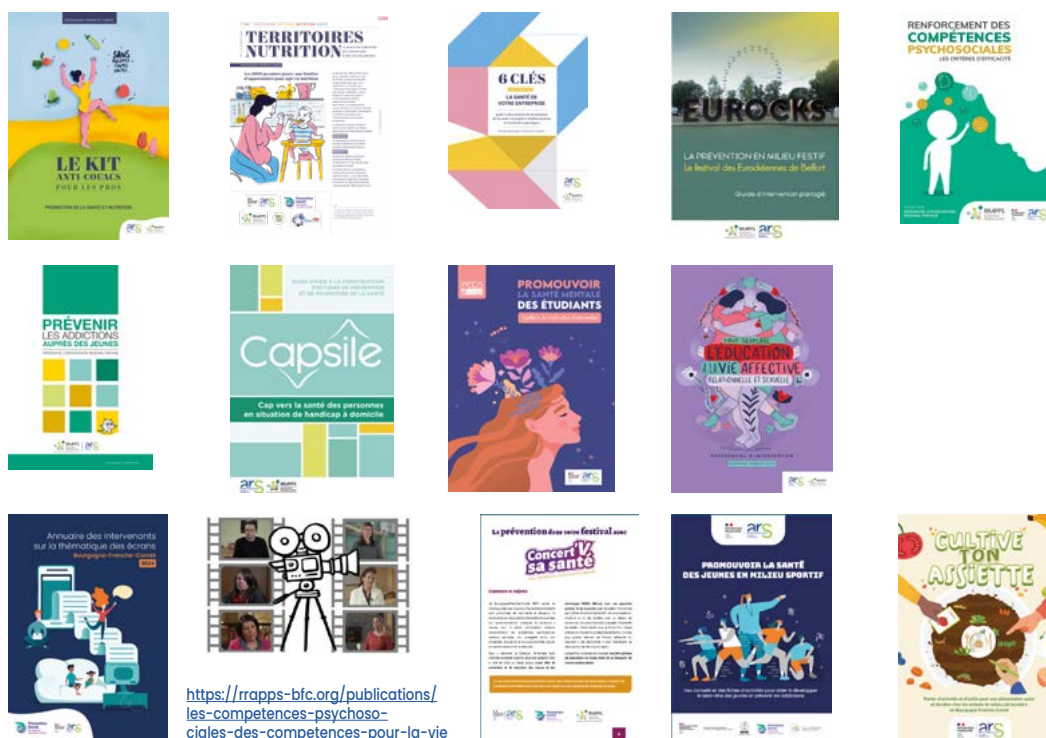
- La rubrique Agenda propose des événements bourguignons-franc-comtois en santé publique, prévention et promotion de la santé : des journées d'études, des webinaires thématiques, des réunions d'information...
- La rubrique Programmation met en avant les données de bilan du Rrapps et des orientations territoriales pour l'année à venir.

- La rubrique Rencontres décline la vie du Rrapps dans les territoires. Comment se passe le Rrapps dans les territoires ? Quelle thématique de santé est à l'honneur lors des journées départementales du Rrapps ?
- Les appels à projet et les appels à manifestation d'intérêt, à l'échelle départementale, régionale ou nationale sont dans la rubrique... Appels à projet !
- Enfin, la rubrique Se former mentionne des formations et des temps d'échanges de pratique animés par des acteurs de la région.

La cartographie des actions, fournie par le département Études et statistiques de la Direction de l'innovation et de la stratégie de l'ARS, est mise en valeur sur la page d'accueil, .  
Trois newsletters ont été éditées, en avril, juin et octobre. Elles ont été envoyées à plus de 11 000 destinataires et ont bénéficié d'un taux d'ouverture tout à fait honorable (autour de 20 %).

<https://www.rrapps-bfc.org/>

## LES RÉFÉRENTIELS DISPONIBLES



## LES JOURNÉES DE PRÉVENTION ORGANISÉES EN 2025

DÉPARTEMENT	SUJET	NOMBRE DE PARTICIPANTS
21	« Bouger avec mon référent ! » Activités physiques et sportives en établissement médico-social	112
25	Mobiliser les CPS des ados dans les actions d'éducation à la vie affective, relationnelle et à la sexualité (EVARS)	42
39	Jeunes et santé mentale	45
58	La mobilisation et la participation des personnes, un enjeu pour de nouvelles pratiques	60
70	Explorer les CPS : vers des approches territoriales pour la santé des populations	25
71	Enjeux et pratiques en EVARS auprès des jeunes : regards croisés	180
89	Accompagner l'usage des écrans et des réseaux sociaux chez les jeunes	77
NFC	Promouvoir la santé des populations du Nord Franche-Comté	70
<b>TOTAL</b>		<b>611</b>

# FORMATIONS

En 2025, l'activité formation est restée stable, avec 130 formations déployées sur l'ensemble de la région, ce qui représente 1 608 professionnels ou bénévoles formés aux méthodes et outils de la promotion de la santé. Cette stabilité témoigne de la confiance de nos partenaires institutionnels, associatifs et financiers, mais également de la pertinence de notre offre de formation face aux besoins des acteurs et actrices de terrain.

Nous avons poursuivi nos efforts en matière de démarche d'amélioration continue des pratiques pédagogiques : approches centrées sur les apprenant.es, développement d'outils et méthodes participatives, et attention accrue à l'adaptation des contenus aux réalités de terrain.

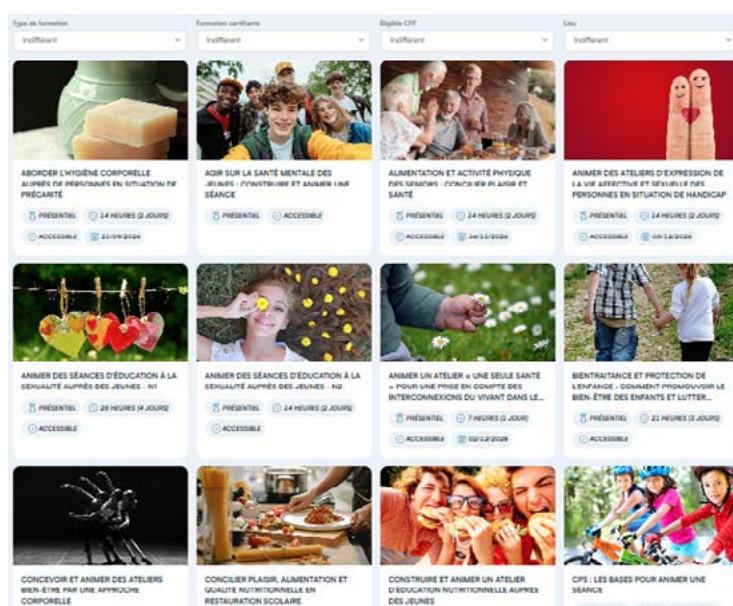
## LOGICIEL DE GESTION ADMINISTRATIVE ET CATALOGUE EN LIGNE

En 2025 Promotion Santé BFC s'est équipée d'un logiciel de gestion administrative des formations afin d'améliorer les processus de formation. L'adaptation s'est faite par étapes avec l'utilisation du catalogue de formation en ligne en premier lieu. Ce grand changement était devenu nécessaire au vu de l'augmentation du nombre de formations et d'apprenants.

En 2026, la mise en œuvre de la gestion automatisée des processus administratifs et comptables de l'activité formation permettra également une simplification des démarches et un meilleur suivi qualité.

<https://promotion-sante-bfc.catalogueformpro.com/>

Le catalogue de formation en ligne est un outil conçu pour simplifier et optimiser la gestion et la présentation de l'offre de formation, présentant l'intérêt d'une opérationnalité rapide, d'une limitation de l'impact écologique et d'une diminution des coûts.



## TRANSFERT D'APPRENTISSAGE SUR LES CPS

En 2025, en lien avec l'université de Caen Normandie, un travail de recherche en sciences de l'éducation et de la formation a permis d'étudier les « Processus de transfert d'apprentissage et d'appropriation dans la pratique professionnelle concernant les compétences psychosociales dans le cadre de la formation continue ».

Cette analyse des facteurs pédagogiques, contextuels et individuels favorisant le transfert d'apprentissage a été menée auprès de 210 professionnels ayant participé à une formation sur les CPS entre 2021 et 2024.

Il a mis en évidence l'interaction entre 3 dimensions : les caractéristiques de l'apprenant, les pratiques pédagogiques et l'environnement de travail, afin de soutenir le transfert d'apprentissage dans la pratique professionnelle. Ces données pourront être mobilisables dans les pratiques pédagogiques et le travail partenarial des formateurs.ices de Promotion Santé.

## LES STRUCTURES QUI NOUS ONT FAIT CONFIANCE

- ADAPEI 70 -ESAT de Vesoul (70)
- ADDSEA de Besançon (25)
- Association EHCO 21 – DAME de Beaune
- Association Le pont de Mâcon (71)
- CARSAT 21
- Centre Hospitalier de Novillars (25)
- CPTS Centre Yonne (89)
- DDETS 71
- DREETS BFC pour Dijon (21) et Besançon (25)
- Foyer de l'enfance de Mâcon (71)
- Groupement des Épiceries Sociales et Solidaires de BourgogneBFC-Franche-Comté
- PEP71 – Pôle inclusion sociale de Chalon
- Ville de Chenove (21)
- Ville de Dijon (21)

## LES FORMATIONS PROPOSÉES EN INTRA

- Soutien à la parentalité pour développer les CPS des jeunes
- L'entretien motivationnel : accompagner le changement de comportement
- Démarche de développement des CPS chez les jeunes et leurs parents
- CPS et santé mentale
- CPS : construire son projet et l'animer auprès de jeunes à besoins particuliers
- Soutenir l'accompagnement des publics vulnérables accueillis en épiceries sociales et solidaires par des actions participatives en nutrition santé
- Les bases pour développer les CPS des jeunes en contexte d'addiction
- Techniques d'animation de groupe en éducation pour la santé
- Animer des ateliers d'expression de la vie affective et sexuelle des personnes en situation de handicap
- Aborder l'hygiène corporelle auprès des personnes en situation de précarité

## SERVICE SANITAIRE DES ÉTUDIANTS EN SANTÉ (SSES)

Le SSES vise à former tous les futurs professionnels de santé à l'éducation pour la santé et aux enjeux de la prévention primaire à partir d'une pratique de terrain et de la réalisation d'actions concrètes (2 200 étudiants par an en région).

Chaque année, Promotion Santé met à disposition des outils de formation en e-learning, conseille les étudiants dans le choix de leurs outils d'intervention.

En Bourgogne, elle forme les nouveaux référents pédagogiques et anime des ateliers de présentation d'outils ; en Franche-Comté, elle participe aux séances de regroupement et du tutorat pour les étudiants. En 2025, 5 dossiers documentaires de la collection « 180 minutes » ont été actualisés.

La dynamique de développement de PepSSES, cours en ligne d'environ 7h « construire, animer et évaluer une action dans le cadre du service sanitaire » s'est confirmée. Le nombre d'inscrits en BFC enregistré en 2025 est de 2 619 (+662 en comparaison avec 2024). Depuis 2025, les étudiants de Franche-Comté en bénéficient aussi.

L'utilisation de la plateforme au niveau national <https://elearning-promotion-sante.org/> a également pris de l'ampleur (près de 11 000 personnes se sont connectées). Et les productions de la région ont largement inspiré la rédaction du « guide de bonnes pratiques à l'intention des étudiants et des référents » commandé à la Fédération Promotion Santé par le Comité national de suivi du SSES et [paru début 2026 Service sanitaire - Promotion Santé BFC | Promotion Santé BFC](#)



## CHIFFRES CLÉS FORMATION

**130** formations

**1 608** personnes formées

**51** formations sur les compétences psychosociales (niveau 1 et 2) financées par l'ARS

**4** sessions de formations hybrides alternant le présentiel et le e-learning

**15** formations proposées en intra-structure sous forme de prestations dans le cadre de la formation continue

**20** formations animées en inter-structures dans le cadre de notre catalogue de formation ou financées sur projets

**42** sessions de formations départementales de prévention du suicide (niveau « sentinelle » et « évaluation-orientation »)

**66** formateurs et intervenants, dont **24** formateurs de Promotion Santé BFC et 42 en externe (essentiellement en binôme)

## SUIVI DES FEMMES ENCEINTES (Artemys)

Coordonnée par le Pr. C. Binquet, cette recherche étudie les trajectoires de suivi de grossesse à bas risque. Au total, 51 entretiens ont été menés auprès de 27 femmes interrogées au 1er et 3e trimestre de leur grossesse. L'année 2025 a été consacrée à la valorisation et à la diffusion des résultats. Un article est à paraître dans la Revue des Sciences Sociales (numéro thématique sur la sanitisation de la naissance). Il explore la manière dont l'expérience du « bas risque » se traduit concrètement dans les trajectoires de grossesse : modalités objectives et subjectives de mise en forme de leurs vécus de grossesse, manières dont les femmes enceintes composent avec les normes médicales tout en préservant leur autonomie décisionnelle.

En parallèle, une dynamique de transfert des connaissances a été engagée à l'initiative du Pôle fédératif de recherche et de formation en santé publique BFC. Une première rencontre entre chercheurs, animée par Valéry Ridde (IRD, spécialiste du transfert de connaissances), s'est tenue en décembre 2025 avec pour objectif de traduire les résultats en note de plaidoyer. En 2026, ce travail se poursuivra en associant acteurs institutionnels et décideurs, afin d'adapter ces recommandations aux enjeux concrets de la prise de décision.

**Financements** : CHU Dijon, AAP Conseil régional BFC

## PRISME : CPS EN MILIEU SPORTIF



Partenaire : laboratoire Psy-Drepi de l'Université de Bourgogne,  
Lancé fin 2025, PRISME est adossé au projet Addictions en Milieu Sportif porté par Promotion Santé depuis 2018. Cette recherche vise à mieux comprendre comment et dans quelle mesure le renforcement des CPS intégré directement aux entraînements peut soutenir la santé et le bien-être des jeunes sportifs.

Pour répondre à cette question, la recherche combine plusieurs approches méthodologiques : des mesures quantitatives, pour évaluer les effets sur le bien-être et le stress des jeunes et déterminer l'influence du contexte propre à chaque club, alliées à une approche qualitative, pour recueillir le point de vue des encadrants et acteurs institutionnels impliqués dans le projet AMS.

Le dernier trimestre 2025 a été consacré à l'amorce du projet : élaboration des outils de recueil de données et constitution du dossier soumis au comité d'éthique de la recherche de l'Université de Bourgogne, étape indispensable pour mener une étude auprès d'un public mineur.

2026 marque le démarrage opérationnel de la recherche, avec un comité de pilotage en février et une première phase d'enquête au printemps, suivie d'une seconde à l'automne. Le projet se poursuivra jusqu'en juin 2027.

Partenaire : laboratoire Psy-Drepi de l'Université de Bourgogne,

**Financement** : Pôle fédératif de recherche et de formation en santé publique, AAP 2025

## ETUCARE-IReSP

Porté par le Pr Rebecca Shankland, le projet visait à évaluer l'efficacité du programme ETUCARE de promotion de la santé mentale des étudiants, dans ses deux modalités : numérique seule et hybride (modules en ligne associés à des ateliers en présentiel).

Livret participant  
PROGRAMME ETUCARE



L'étude multicentrique a impliqué plusieurs universités françaises (Bourgogne, Grenoble Alpes, Lyon 1, Lyon 2, Poitiers, Nîmes et Nantes) et a permis de recruter plus de 1 000 étudiants (N = 1 069). Les résultats mettent en évidence des effets positifs significatifs du programme ETUCARE, toutes modalités confondues, sur plusieurs dimensions clés : la détresse psychologique (dépression, anxiété, stress), le bien-être, l'engagement académique ainsi que les compétences de régulation émotionnelle.

Aucune différence significative globale n'est observée entre les formats numérique et hybride sur les indicateurs principaux de santé mentale. Néanmoins, des dynamiques différenciées apparaissent dans le temps : le format numérique seul est associé à des améliorations plus rapides, tandis que le format hybride semble favoriser des effets plus progressifs et potentiellement plus durables. Ces résultats suggèrent des modes d'engagement distincts selon les modalités d'intervention.

Les analyses qualitatives viennent enrichir ces résultats en montrant que les ateliers en présentiel renforcent le sentiment de soutien social, favorisent les échanges entre pairs et contribuent à rompre l'isolement

souvent rapporté par les étudiants. Ce cadre relationnel apparaît comme un levier facilitant l'adhérence et l'appropriation des contenus, en particulier pour les étudiants nécessitant un accompagnement plus structurant.

Dans l'ensemble, les résultats confirment la pertinence d'une approche flexible et complémentaire, combinant outils numériques et accompagnement humain, afin de répondre à la diversité des besoins et des profils d'étudiants.

Cette recherche a conduit à la publication d'articles scientifiques et de communications orales dans des congrès (cf. infra).

*Financement : Institut de recherche en santé publique (IReSP)*

## ACCEPTER ET RÉSISTER AUX AIDES (ARA)

### Avoir 75 ans et plus en ville et à la campagne

Cette recherche vise à comprendre les logiques d'acceptation ou de refus d'aide dans lesquelles s'inscrivent des personnes âgées de plus de 75 ans vivant à leur domicile. Une attention particulière est portée aux personnes les plus éloignées des dispositifs d'aide existants, que le projet cherche à rejoindre pour réaliser des entretiens collectifs. Deux terrains ont été retenus : le secteur Baume-les-Dames (Doubs central) et le quartier Saint-Ferjeux - Rosemont à Besançon.

L'année 2025 a été consacrée à la phase exploratoire et à la construction de la dynamique participative, fil conducteur du projet. 7 entretiens ont été menés auprès d'acteurs engagés dans des démarches « d'aller-vers » auprès des publics âgés et/ou précaires sur les deux territoires.

Des représentants d'usagers ont également été associés, via la Fédération des acteurs de la solidarité et les réseaux partenariaux existants. Le comité de pilotage de novembre 2025 a pleinement reflété cette ambition : les membres y ont activement contribué à la co-construction d'un flyer destiné à toucher le public visé, en identifiant des lieux de proximité pour sa diffusion, et en partageant

des points de vigilance éthique sur la manière d'approcher les personnes concernées.

En 2026, le projet entrera dans sa phase d'enquête : diffusion du flyer, entretiens auprès des personnes âgées volontaires, restitution des résultats et préparation d'un projet d'envergure en vue de l'AAP Autonomie 2027. Partenaires : Laboratoire de sociologie et anthropologie (LaSA, UR 3189), Université Marie et Louis Pasteur (Besançon), Pôle de Gérontologie et d'Innovation BFC

*Financements : Iresp-CNSA, AAP Autonomie*

## GB RAMUSS : ANTIBIORÉSISTANCE



Le projet GB-RAMUSS a été déployé depuis début 2025 sur le territoire du Grand Besançon comme une expérimentation territoriale "Une seule santé", visant l'acculturation des professionnels de santé humaine et animale et du grand public à l'antibiorésistance et au bon usage des antibiotiques. Ce projet est coordonné par la CPTS Capacités du Grand Besançon en partenariat étroit avec le Grand Besançon et des acteurs de la santé humaine (ARS ; CRATB ; MSP de Beurre), de la santé animale (ordre des vétérinaires) et de la santé environnement (réseau Graine ; services de la ville).

Promotion Santé BFC a été associée pour contribuer à définir une stratégie de communication et sensibilisation adaptée par : l'ingénierie documentaire (identification des outils de sensibilisation existants) ; l'élaboration des outils d'enquête de terrain

par questionnaire et l'analyse des résultats (117 réponses) pour identifier les messages clés par publics cibles.

Cyril Masselot, enseignant-chercheur en communication, a élaboré une stratégie complète sur la base des résultats et des contenus développés par le projet national Promise.

Les résultats de l'enquête sont que les enjeux environnementaux de la bonne gestion des antibiotiques (en lien avec le cycle de l'eau) sont méconnus de tous ; ce qui implique une explicitation des gestes à adopter (ramener les antibiotiques à la pharmacie et ne pas les vider dans les éviers, toilettes et poubelles). Un résultat secondaire est que les jeunes de moins de 25 ans connaissent peu les antibiotiques ; ce qui nécessite des actions de sensibilisation ciblées.

Plusieurs actions sont menées en 2026 par les partenaires associés pour faire progresser ces messages : au sein d'une maison de santé pluriprofessionnelle et d'une station d'épuration, d'une maison de quartier et d'un lycée. Des communications portant sur les étapes méthodologiques du projet ont été réalisées par les partenaires dans le cadre du One Health Summit. Une réponse à AAP est déposée auprès du plan Ecoantibio 3 pour une expérimentation en zone rurale.

*Financement : ARS BFC, CPTS Grand Besançon*

## PARTICIPATION À DES COLLECTIFS (non exhaustif)

- Groupe recherche interventionnelle du réseau Fédération Promotion Santé
- Comité scientifique et d'orientation du pôle fédératif formation recherche en santé publique
- Observatoire du bien-être en milieu scolaire (OBE) <https://diphe.univ-lyon2.fr/observatoire-bien-etre-a-lecole/>
- Comité de Pilotage « innovation et recherche en santé mentale » du centre hospitalier La Chartreuse »
- Taskforce Innovation en santé (ARS)
- Projet dynatras (dynamiques alternatives dans le travail des soins primaires) - IRDES

# PRODUCTION, CAPITALISATION DES SAVOIRS

## LE PÔLE INFO -DOC-COM

La veille documentaire quotidienne, l'appui aux projets portés par Promotion Santé ou par l'ARS, la réalisation de dossiers documentaires, la gestion du centre de documentation, la participation à des groupes de travail nationaux au sein de notre Fédération, l'envoi quotidien d'un panorama de presse aux agents de l'ARS, la fourniture d'articles, le transfert de connaissances et l'appropriation des produits documentaires sont autant de missions remplies par le Pôle Info-Doc-Com.

Le pôle alimente également un fil d'actualité sur LinkedIn, anime plusieurs pages Facebook, et administre les différents sites Internet gérés par Promotion Santé (le site institutionnel, celui du Réseau régional d'appui à la prévention et à la promotion de la santé (Rrapps), Ma santé en Bourgogne-Franche-Comté, Pass'Santé jeunes, Pass Santé pro,...) et contribue à l'alimentation de sites régionaux (Agir pour la santé du vivant en Bourgogne-Franche-Comté).

La politique d'acquisition est généraliste en santé publique, tout en privilégiant les priorités développées dans le Projet régional de santé ou des thématiques émergentes. Les documentalistes acquièrent, traitent, diffusent et valorisent des ressources documentaires régionales, nationales ou internationales autour de différentes approches de la promotion de la santé : par thème, par population ou par milieu de vie. Une attention particulière est portée à la littérature relative aux actions probantes ou prometteuses.

Les documents composant le fonds documentaire sont indexés dans la base de données collaborative Bib Bop, accessible en ligne et commune à plusieurs associations adhérentes à la Fédération Promotion Santé.



[promotion-sante-bfc.org](http://promotion-sante-bfc.org)

[facebook.com/PromotionSanteBFC](https://facebook.com/PromotionSanteBFC)

CHAÎNE YOU TUBE : <https://cutt.ly/BrvYnRuP>

[linkedin.com/company/promotion-sante-bourgogne-franche-comte/mycompany/](https://linkedin.com/company/promotion-sante-bourgogne-franche-comte/mycompany/)



[ma-sante-en-bourgogne-franche-comte.org](http://ma-sante-en-bourgogne-franche-comte.org)

[facebook.com/masanteenBFC](https://facebook.com/masanteenBFC)



[pass-santejeunes-bourgogne-franche-comte.org](http://pass-santejeunes-bourgogne-franche-comte.org)

[facebook.com/pass.sante.jeunes](https://facebook.com/pass.sante.jeunes)

[instagram.com/pass.sante.jeunes](https://instagram.com/pass.sante.jeunes)



[instagram.com/instantsparents/](https://instagram.com/instantsparents/)

[facebook.com/profile.php?id=61566773265914php?id=61566773265914](https://facebook.com/profile.php?id=61566773265914php?id=61566773265914)



[pass-santepro.org](http://pass-santepro.org)



[rrapps-bfc.org](http://rrapps-bfc.org)



[agir-bfc.fr/](http://agir-bfc.fr/)

[linkedin.com/company/eset-bourgogne-franche-comt-/](https://linkedin.com/company/eset-bourgogne-franche-comt-/)



[bib-bop.org](http://bib-bop.org)

## DES CENTRES DE RESSOURCES DOCUMENTAIRES SPÉCIALISÉS EN PROMOTION DE LA SANTÉ : UN MAILLAGE AU PLUS PRÈS DES TERRITOIRES

À Dijon, Promotion Santé rassemble dans son centre de ressources documentaires spécialisé en santé publique des ouvrages, rapports et revues spécialisées. Une part importante des documents a été dématérialisée (près de 7 500 documents).

Les antennes départementales disposent d'un fonds pédagogique composé d'outils d'intervention en promotion et éducation pour la santé ; elles assurent la diffusion en nombre de documents d'information en santé, pour l'essentiel édités par Santé publique France.

Les centres de ressources documentaires et pédagogiques sont ouverts aux professionnels et futurs professionnels œuvrant dans le champ de la promotion de la santé, de la prévention, de l'éducation, ou du social... Ils peuvent bénéficier de recherches documentaires personnalisées, emprunter des ouvrages et des outils d'intervention, ou disposer de documents d'information en nombre à distribuer au moment de leurs interventions.

## DES IMPLICATIONS NATIONALES

Les documentalistes participent à plusieurs groupes de travail nationaux, pilotés par la Fédération :

- Recherche interventionnelle et transfert de connaissances
- Communication et animation des médias sociaux
- Tabac'cap axe 2 « écrans et handicap »

## UNE DOC AD HOC ... les focus

### LA VEILLE DU JOUR FAIT L'OBJET D'UNE THÈSE



Une interne en santé publique a conduit une évaluation de la Veille du jour, notre lettre d'information quotidienne de veille documentaire, dans le cadre de sa thèse de doctorat en médecine. Elle visait à mieux comprendre l'impact de la newsletter dans le cadre de ses objectifs initiaux (s'informer sur l'actualité en santé publique, acquérir des connaissances, aider à la décision et accompagner la conduite de projet).

En septembre 2025, ce fut une grande fierté pour l'équipe des documentalistes d'assister à la soutenance de la thèse de Justine Rousse : une mise en lumière de l'activité documentaire au service des acteurs de la santé publique pour renforcer leur expertise au quotidien. Pour recevoir votre dose quotidienne de santé publique, avec effets désirables garantis, vous aussi abonnez-vous à la Veille du jour : <https://lnkd.in/eY7umu6R>

### UNE COLLECTION QUI S'ÉTOFFE ET S'ACTUALISE

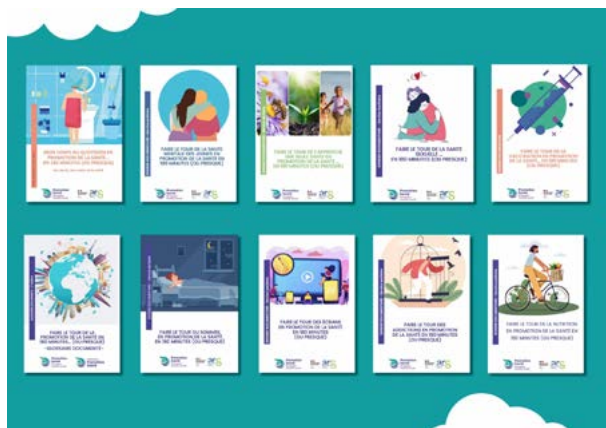
#### « Faire le tour de la promotion de la santé en 180 minutes... (ou presque) »

En 2018, l'équipe des documentalistes a lancé une collection de dossiers documentaires pour accompagner le dispositif du service sanitaire des étudiants en santé. Ils sont tous structurés de la même manière, avec :

- un glossaire de définitions sourcées de concepts importants sur la thématique, la méthodologie de projet et les leviers d'intervention en promotion de la santé ;
- des éléments de contexte : les politiques, plans et programmes de santé nationaux et régionaux se rapportant à la thématique

du dossier, ainsi que des données épidémiologiques ;

- des références de référentiels, guides et recommandations, assorties d'exemple d'actions mises en place ;
- et enfin des ressources pédagogiques disponibles dans les antennes départementales de Promotion santé BFC.



Au total, 8 dossiers documentaires (usages et mésusages des écrans, nutrition, addiction, sommeil, santé mentale, vaccination, Une seule santé, santé sexuelle ou hygiène corporelle) et un glossaire général sont disponibles sur la page internet dédiée au Service sanitaire, dans l'onglet Publications (<https://www.promotion-sante-bfc.org/projets/service-sanitaire>).

Cette collection est complétée par un dossier sur la méthodologie de projet « Service sanitaire des étudiants en santé : construire, animer et évaluer une action », dont l'objectif est d'en savoir plus, sans s'égarer !

## CONSTRUIRE ENSEMBLE UNE BOÎTE À OUTILS POUR SENSIBILISER AU CONCEPT « UNE SEULE SANTÉ »

Dans le cadre du 4<sup>e</sup> plan régional santé environnement, l'ARS BFC a sollicité Promotion Santé pour construire une boîte à outils d'outils et de ressources pédagogiques autour d'Une seule santé. La première étape a été de sélectionner des supports d'intervention sur les enjeux de l'alimentation, l'antibiorésistance, l'éco-responsabilité des soins ou la qualité de l'air, s'appuyant au moins sur deux des

trois dimensions du concept : la santé humaine, la santé animale ou la santé des écosystèmes. Il s'est avéré assez difficile de trouver des outils pédagogiques traitant des trois santés en même temps.



Le 2<sup>e</sup> temps de la construction de cette boîte à outils était consacré à la mobilisation des acteurs de terrain, professionnels de santé humaine ou animale, de l'environnement, pour analyser et qualifier les outils sélectionnés. Une grille d'analyse a été adaptée à partir des critères de qualité des outils d'intervention de Santé publique France, puis mise en ligne. En parallèle, des ateliers d'analyse d'outils ont été animés lors de journées de travail ou de rencontres régionales. Au total, une soixantaine d'analyses a été recueillie.

Cette boîte à outils est régulièrement mise à jour sur le site Agir pour la santé du vivant (<https://www.agir-bfc.fr/images/ressource/documents/catalogue-outils-de-sensibilisation-uss-v6.pdf>) et a permis d'alimenter le chapitre « Outils transversaux » du guide méthodologique « Penser global pour agir local » de l'ARS BFC.

## CHIFFRES CLÉS

**8** centres de ressources pédagogiques

**1** centre régional de documentation en santé publique

**11 144** documents dans la base bibliographique Bib

**1 187** outils pédagogiques dans Bop

**1 800** prêts d'outils en 2025

# COMMUNICATIONS SCIENTIFIQUES ET PROFESSIONNELLES

## COMMUNICATIONS ORALES ET POSTERS



### 👤 **Bagnard Tanguy, Chanut Anne-Suzy**

Promouvoir la santé des jeunes en milieu sportif par le renforcement des compétences psychosociales. Rendez-vous des Ligues, 11 mars 2025. Dijon : Comité Régional Olympique et Sportif BFC, 2025.

### 👤 **Bagnard Tanguy**

Prévenir les conduites addictives des jeunes sportifs par le renforcement des compétences psychosociales. Séminaire régional Addictions, 20 mars 2025. Dijon : ARS BFC, 2025.

### 👤 **Saucet Marion**

Promotion santé et prévention : quelles approches adaptées à ces populations ? Favoriser l'installation dans les quartiers prioritaires « politique de la ville » des futurs professionnels de santé, du médico-social et du social en les accompagnant à la fin de leurs études. Besançon, 20 et 27 mars 2025. CPTS CaPacITÉS Besançon & Métropole.

👤 **Belle-Anne Lise**, Bonnet Géraldine, Hannon Marina  
Cuisine du terroir, un outil pour promouvoir la nutrition du sujet âgé [poster]. 6<sup>e</sup> Journées Vieillessement & maintien de l'autonomie, Tours, 26 et 27 mars 2025.

### 👤 **François Romain, Defaut Marion, Louis Jennifer, L'Horset Corinne**, Delaune Mathilde, **Millot Isabelle**

Un réseau de professionnel·les co-constructeurs d'un référentiel d'intervention en éducation à la vie affective, relationnelle et sexuelle (EVARS) [Communication]. Journées francophones de sexologie et de santé sexuelle, Montpellier, 27-29 mars 2025. Marseille : Association interdisciplinaire post universitaire de Sexologie, 2025.

### 👤 **François Romain**

Promotion de la santé. 11<sup>e</sup> rencontre en hygiène hospitalière, Dijon, 3 avril 2025. Dijon : CHU Dijon, 2025.

### 👤 **Millot Isabelle**, Wesolek Martine, Serin Michel, Bard Yves, Ferreira Pedro, Jagiello Laure

Conférence d'ouverture. Promouvoir la santé : partager pour s'améliorer, Talant, 17 avril 2025. Dijon : Conférence régionale de santé et de l'autonomie – Commissions spécialisées prévention et organisation des soins, 2025.

### 👤 **Vuattoux Patrick, Baudier François**

Les fondamentaux en promotion de la santé – prévention dans le cadre des soins primaires. CPTS et prévention. Promouvoir la santé : partager pour s'améliorer, Talant, 17 avril 2025. Dijon : Conférence régionale de santé et de l'autonomie – Commissions spécialisées prévention et organisation des soins, 2025.

### 👤 **François Romain, Courtois Carine**

Intégrer One Health–Une Seule Santé dans les pratiques des professionnels de santé. Conférence à destination des cadres de santé, Dijon, 13 mai 2025. Dijon : Campus paramédical, 2025.

### 👤 **Prou Hélène, Bagnard Tanguy, Awesso Salomon, Pronot Jérôme**

Promouvoir la santé des jeunes en milieu sportif : création d'un guide pour aider les encadrants sportifs à développer les compétences psychosociales des jeunes de 12 à 18 ans et prévenir les addictions dans le sport ». 14<sup>e</sup> congrès addiction « Créativité, art et addictions : des liens qui libèrent », 22 et 23 mai 2025, Angers. Paris : Fédération Addiction, 2025.

### 👤 **Millot Isabelle**, Vasseur Marie, **Vassieux Laetitia**

Prendre soin : construisons ensemble la boîte à outils « Une seule santé ». Travail social et écologie populaire. Journée d'études pour les habitant.es, les professionnel·les et les chercheur.es. Maison-phare, Dijon, 6 juin 2025. Dijon : ARS BFC, 2025.

### 👤 **Saucet Marion, Sandon Agathe**

Le Pass'Santé Jeunes au service de la promotion de la santé sexuelle des jeunes. Rencontres nationales 2025 « Jeunesse, santé et bien-être », 11, 12 et 13 juin 2025, Besançon. Rennes : Réseau Villes Santé, 2025.

### 👤 **Belle-Anne Lise**, Fragnaud Anastasia

Regards croisés : santé, climat, bien-être. Journée départementale de l'autonomie « Repérer et soutenir les proches aidants : l'alimentation au carrefour de la santé, du climat et du bien-être », Nevers, 27 novembre 2025. Nevers : Département de la Nièvre, 2025.

### 👤 **Millot Isabelle**

Développer des approches en santé : les bénéfiques pour la santé humaine. Forum régional « Pour un urbanisme et des aménagements en faveur de la santé », Dijon, Maison régionale de l'innovation, 7 octobre 2025. Besançon : Agence d'urbanisme Besançon Centre Franche-Comté Audab, 2025.

### 👤 **Awesso Salomon**

Introduction à la thématique : Santé mentale, de quoi parle-t-on ? CRSA plénière, salle Vaulabelle, Auxerre, 14 octobre 2025. Conférence régionale de la santé et de l'autonomie : Dijon, 2025.

👤 **L'Horset Corinne**, Cordelier Charlotte,  
Plissonnier Nathalie, Furmanczak Nathalie,  
Tremaud Virginie

Programme de renforcement des compétences psychosociales de personnes en situation de précarité en milieu rural [Communication affichée]. Congrès de la Société Française de Santé Publique «Santé mentale publique», Lille, 5-7 novembre 2025.

👤 **Hennebelle Sandrine, Theurel Anne, Cros Lucie, Faioes Macedo Margot**, Mairy Pascale, Berger Caroline, Delaune-Rufin Mathilde

WeCare : une appli co-construite avec les jeunes pour prendre soin de sa santé mentale. Congrès de la Société Française de Santé Publique «Santé mentale publique», Lille, 5-7 novembre 2025. Laxou : SFSP, 2025.

👤 Berdelou A, **Millot Isabelle**

La promotion de la santé, pilier incontournable pour la transformation écologique du système de santé. Congrès de la Société Française de Santé Publique «Santé mentale publique», Lille, 5-7 novembre 2025. Laxou : SFSP, 2025.

👤 **Faioes Macedo Margot, Theurel Anne, Millot Isabelle, Cros Lucie, Hennebelle Sandrine**, Lopvet Elise, Zenou Delphine, Shankland Rebecca

ETUCARE, un programme numérique innovant pour la santé mentale des étudiants : Résultats probants et perspectives de déploiement. Congrès de la Société Française de Santé Publique «Santé mentale publique», Lille, 5-7 novembre 2025. Laxou : SFSP, 2025.

👤 **François Romain, Ligier Virginie, Poitrey Emilie, Ancel Sabrina, Cros Lucie, Hennebelle Sandrine, Guillermet Elise**, Marchand Mélanie

De l'invisibilité à l'action territoriale : retour d'expérience sur un programme régional de lutte contre la précarité menstruelle en Bourgogne Franche-Comté (2023-2025) [Communication orale]. Congrès de la Société Française de Santé Publique «Santé mentale publique», Lille, 5-7 novembre 2025. Laxou : SFSP, 2025.

👤 **Prou Hélène, Awesso Salomon, Bagnard Tanguy, Hennebelle Sandrine**, Pronot Jérôme, Chabert Sabine, Contant Emilie

Aider les encadrants sportifs à promouvoir la santé des jeunes par le développement des compétences psychosociales [Communication affichée]. Congrès de la Société Française de Santé Publique «Santé mentale publique», Lille, 5-7 novembre 2025. Laxou : SFSP, 2025.

👤 **Guillermet Élise**, Masselot Cyril

L'approche Une Seule Santé dans deux actions de mobilisation sociale : « Mobilisation sociale autour du moustique-tigre MobTI », « Grand-Besançon : mobiliser contre la résistance aux anti-microbiens dans une approche Une seule santé (GB-RAMUSS) ». Journée d'études Transitions, Besançon, 26 novembre 2025. Besançon : CIMEOS, 2025.

👤 **Ancel Sabrina**, Chevassu Maggie

Renforcer l'accès aux dépistages des cancers du sein, colorectal et du col de l'utérus des personnes en situation de précarité : littératie et participation action. Communication au 14<sup>e</sup> forum Cancéropôle, 27-28 novembre 2025, Besançon. Strasbourg : Cancéropôle Est, 2025.

## TABLES RONDES



👤 Delaune Mathilde, **Millot Isabelle**, Dommanget Isabelle, Vandoorne Ulrich

Table ronde « Stratégie de déploiement des CPS en BFC, quelle place pour les structures spécialisées en addictologie ? ». Prévention des conduites addictives chez les jeunes en BFC : bilan, enjeux et perspectives, Dole, 25 juin 2025. SL : Union régionale BFC de la Fédération Addiction, 2025

👤 **Millot Isabelle**

Prendre le pouvoir sur notre santé, et si nous l'abordions autrement ?, Genouilly, 4 avril 2025. Genouilly : Action Solidarité Rurale, 2025.

## WEBINAIRES

**👤 Bagnard Tanguy**

Prévenir les conduites addictives des jeunes sportifs par le renforcement des compétences psychosociales. Séminaire régional Addictions, 20 mars 2025. Dijon : ARS BFC, 2025.

**👤 Theurel Anne**, Pargny Geoffroy, Boillereau Matthieu, Ancet Pierre, Goudard Cyril, Lequien Fréférique, Baranska Véronique

Santé mentale des étudiant-es : Retours d'expériences. Dijon : Promotion Santé BFC, 13 novembre 2025. En ligne : <https://www.promotion-sante-bfc.org/publications/sante-mentale-des-etudiant%C2%B7es-retours-dexperiences>

**👤 Masrouby Maurine, Limbach Stéphanie**

Santé et politiques locales. Améliorer la qualité de vie de vos concitoyens, c'est d'abord une question de santé ! Webinaire de sensibilisation. Dijon : Promotion Santé BFC, 2025. En ligne : [https://www.youtube.com/watch?v=\\_WvaagqkcNU](https://www.youtube.com/watch?v=_WvaagqkcNU)

## ANIMATION D'ATELIERS

**👤 François Romain**

Atelier Zoonoses. Journée régionale ARS Environnement, 21 mars 2025. Dijon : ARS BFC, 2025.

**👤 Sizaret Anne**, Pin Stéphanie, Casteyde Loreene, Zürcher Karin

Littératie en données probantes. Séminaire d'équipe, 7 avril 2025. Lausanne : Unisanté, 2025.

**👤 Sizaret Anne**

Choisir des ressources documentaires pertinentes pour sa pratique. Cercle Qualité, 8 avril 2025. Lausanne : Unisanté, 2025.

**👤 François Romain**, Pamart Pierre

Atelier Zoonoses. Journée Une seule santé « Prendre en compte les inégalités », Besançon, 10 avril 2025. Dijon : ARS BFC, 2025

**👤 Vassieux Laetitia, Sizaret Anne**

Atelier Outils pédagogiques. Journée Une seule santé « Prendre en compte les inégalités », Besançon, 10 avril 2025. Dijon : ARS BFC, 2025

**👤 Migeon Sophie, Guillermet Élise**, Delcey Florence

Atelier 4 – Vaccinations. CPTS et prévention. Promouvoir la santé : partager pour s'améliorer, Talant, 17 avril 2025. Dijon : Conférence régionale de santé et de l'autonomie – Commissions spécialisées prévention et organisation des soins, 2025

**👤 Decaillot Sonia, Sandon Agathe**, Gaudin Aurélie

Atelier 7 – Santé des enfants. CPTS et prévention. Promouvoir la santé : partager pour s'améliorer, Talant, 17 avril 2025. Dijon : Conférence régionale de santé et de l'autonomie – Commissions spécialisées prévention et organisation des soins, 2025.

**👤 Serin Michel, Millot Isabelle**, Duteurtre Martin

Atelier 12 – Travailler en collectif pour réduire les inégalités. CPTS et prévention. Promouvoir la santé : partager pour s'améliorer, Talant, 17 avril 2025. Dijon : Conférence régionale de santé et de l'autonomie – Commissions spécialisées prévention et organisation des soins, 2025.

**👤 Chanut Anne-Suzy**

Expérimentation d'outils d'intervention : cap sur les compétences psychosociales. Journée du Pass Santé jeunes « Écrans tous concernés : des constats à la pratique », Besançon, 24 juin 2025. Dijon : ARS BFC, 2025

**👤 Courtois Carine**

Illustration de mise en œuvre du déploiement de la stratégie nationale sur les CPS dans le cadre de l'instruction interministérielle (août 2022). Université d'été francophone en santé publique, 3 juillet 2025. Besançon : UFR Sciences de la santé, 2025

**👤 Vassieux Laetitia**

Promouvoir la santé mentale publique : concepts, méthodes et leviers pour agir. Université d'été francophone en santé publique, 3 juillet 2025. Besançon : UFR Sciences de la santé, 2025.

**👤 Sizaret Anne**

Méthodologie de la recherche documentaire – Module PROMO. Université d'été francophone en santé publique, 3 juillet 2025. Besançon : UFR Sciences de la santé, 2025.

**👤 Sizaret Anne**

Le transfert de connaissances au Coeur du métier de documentaliste – Module CAPS. Université d'été francophone en santé publique, 3 juillet 2025. Besançon : UFR Sciences de la santé, 2025.

## COMMUNICATIONS ÉCRITES



### Ouvrages

#### ✎ Masrouby Maurine

Santé publique en diététique et nutrition : les bases pour intervenir. Paris : Med-Line Éditions, 2025, 152 p.

### Référentiels de bonnes pratiques

#### ✎ Awesso Salomon, Bagnard Tanguy, Prou Héléne

Promouvoir la santé des jeunes en milieu sportif : des conseils et des fiches d'activités pour aider à développer le bien-être des jeunes et prévenir les addictions. Dijon : Promotion Santé Bourgogne-Franche-Comté, 2025, 93 p. En ligne : [https://admin.promotion-sante-bfc.org/wp-content/uploads/2025/02/Guide\\_CPS\\_Sport\\_VF-interactif.pdf](https://admin.promotion-sante-bfc.org/wp-content/uploads/2025/02/Guide_CPS_Sport_VF-interactif.pdf)

#### ✎ Masrouby Maurine, Francois Romain, Guedichi-Beaudoin Samira, Mammes Anaïs, Defaut Marion, Remond-Assifaoui Audrey, Leuci Laetitia, Guillemin Emilie

Les 1000 premiers jours : une fenêtre d'opportunités pour agir en nutrition. Dijon : Promotion Santé Bourgogne-Franche-Comté, ARS Bourgogne Franche-Comté, 2025, 12 p. (Territoires Nutrition). En ligne : [https://admin.promotion-sante-bfc.org/wp-content/uploads/2024/11/2024-11\\_TerritoiresNutrition5.pdf](https://admin.promotion-sante-bfc.org/wp-content/uploads/2024/11/2024-11_TerritoiresNutrition5.pdf)

#### ✎ Defaut Marion, François Romain, Louis Jennifer

Tout SEXplore ! L'éducation à la vie affective, relationnelle et sexuelle : référentiel d'intervention Bourgogne-Franche-Comté. Dijon : Promotion Santé Bourgogne-Franche-Comté, ARS Bourgogne Franche-Comté, 2025, 63 p. En ligne : [https://rapps-bfc.org/sites/default/files/publications/fichiers/2025/211009\\_REFERENTIEL\\_IREPS\\_TOUT\\_SEXPLORE\\_POUR\\_LE\\_WEB\\_0.pdf](https://rapps-bfc.org/sites/default/files/publications/fichiers/2025/211009_REFERENTIEL_IREPS_TOUT_SEXPLORE_POUR_LE_WEB_0.pdf)

Guide à l'attention des personnes qui sensibilisent sur le moustique tigre. Dijon : Promotion Santé Bourgogne-Franche-Comté, 2025, 31 p. En ligne : <https://www.promotion-sante-bfc.org/publications/guide-a-lattention-des-personnes-qui-sensibilisent-sur-le-moustique-tigre>

#### ✎ Gallier Juliette, Masrouby Maurine, Limbach Stéphanie, Defaut Marion

Manger mieux et bouger plus dans l'Yonne ! Dijon : Promotion Santé Bourgogne-Franche-Comté, 2025, 23 p. En ligne : <https://www.promotion-sante-bfc.org/publications/manger-mieux-et-bouger-plus-dans-lyonne>

La prévention dans votre festival avec « Concert'V sa santé ». Dijon : Promotion Santé Bourgogne-Franche-Comté, ARS Bourgogne Franche-Comté, 2025, 6 p. En ligne : <https://www.promotion-sante-bfc.org/publications/la-prevention-dans-votre-festival-avec-concertv-sa-sante-lessentiel-a-retenir>

### Articles

#### ✎ Masrouby Maurine

La promotion de l'activité physique au service de la santé des jeunes. Cahiers de la puéricultrice 2025 ; 384 : 14-17

#### ✎ Vassieux Laetitia, Sizaret Anne, Cousin Laure

Fracture numérique en santé : comprendre les enjeux pour agir en promotion de la santé. Horizon pluriel 2025 ; 41 : pp. 14-15. En ligne : [https://promotion-sante-bretagne.org/wp-content/uploads/2026/01/hp41\\_maquette-web.pdf](https://promotion-sante-bretagne.org/wp-content/uploads/2026/01/hp41_maquette-web.pdf)

#### ✎ Colin Fromion, Sébastien Krumm, Sandrine Jandet-Carron, Élise Guillermet, Nicolas Meunier-Beillard, Corinne Chantegret, Denis Semama

Optimiser la prise en charge des nourrissons à risques de séquelles neuromotrices par une approche centrée sur la famille : « PRéPaR », un exemple de démocratie en santé. Kinésithérapie 2025 ; 25(279) : p. 81. Doi : 10.1016/j.kine.2025.01.008

#### ✎ Millot Isabelle, Grémy Isabelle, Méjean Caroline

Recommandations pour l'élaboration du 5<sup>e</sup> Programme national nutrition santé (PNNS) Environnement risques & santé 2025 ; 24(6) : pp. 333-337

### Publications diverses

Réseau PNNS Bourgogne-Franche-Comté : bilan des actions 2024. Dijon : Promotion Santé Bourgogne-Franche-Comté, ARS Bourgogne Franche-Comté, 2025, 7 p. En ligne : <https://www.promotion-sante-bfc.org/publications/reseau-pnns-bourgogne-franche-comte-bilan-des-actions-2024>

#### ✎ Awesso Salomon

Bilan 2022-2024 : prévenir les conduites addictives des jeunes en milieu sportif par le renforcement des CPS. Dijon : Promotion Santé Bourgogne-Franche-Comté, 2025, 21 p. En ligne : <https://www.promotion-sante-bfc.org/publications/bilan-2022-2024-prevenir-les-conduites-addictives-des-jeunes-en-milieu-sportif-par-le-renforcement-des-cps>

La qualité de vie de vos concitoyens... et si c'était d'abord une question de santé ? Agir pour la santé à l'échelle locale. Dijon : collectif de 21 associations et structures de Santé Publique, 2025, 6 p. En ligne : <https://admin.promotion-sante-bfc.org/wp-content/uploads/2026/02/AgirPourLaSanteA-l-echelleLocale2026-pistes.pdf>

Tous à pied en Bourgogne-Franche-Comté. 3e édition du challenge de marche connectée ! Bilan du défi 2025. Dijon : Réseau PNNS BFC, 15 p. En ligne : <https://www.promotion-sante-bfc.org/publications/tous-a-pied-en-bourgogne-franche-comte-bilan-du-defi-2025>

Notre offre santé mentale. Dijon : Promotion Santé Bourgogne-Franche-Comté, 2025, 4 p. En ligne : <https://admin.promotion-sante-bfc.org/wp-content/uploads/2025/06/OffrePS-santeMentale.pdf>


Repérage et gestion de la souffrance psychique et de la crise suicidaire. Bilan 2024 des formations «Sentinelle» et «Évaluation» Bourgogne-Franche-Comté. Dijon : Promotion santé BFC, 2025, 4 p. En ligne : <https://admin.promotion-sante-bfc.org/wp-content/uploads/2024/10/2024-bilan-suicide.pdf>

 **Sizaret Anne**

Littératie en santé en périnatalité. Cahier 3 : dossier documentaire. Paris : ARS Ile-de-France, 2025, 136 p. En ligne : <https://www.iledefrance.ars.sante.fr/agir-en-faveur-de-la-litteratie-en-sante-en-perinatalite>

CPTS et prévention : promouvoir la santé : partager pour s'améliorer. Synthèse des ateliers et propositions. Séminaire du 17 avril 2025 organisé par les Commissions spécialisées prévention et organisation des soins de la CRSA. Dijon : CRSA- Commissions spécialisées prévention et organisation des soins, 2025, 36 p.


## À paraître

 **Theurel A**, Martinie MA, Krifa I, Witt A, Fournier A, **Faioes Macedo M**, Le Vigouroux S, Flaudias V, **Millot I**, Bègue L, Shankland R


Efficacy of a Digital Mental Health Program for University Students: A Randomized Controlled Trial Comparing Online and Hybrid Delivery, Internet Interventions.

 Martinie, MA, **Theurel A**, Shankland R

An Online Intervention Aimed at Improving Student Mental Health and Emotional Regulation Increases Study Engagement and Decreases Academic Procrastination: The ETUCARE program. Social Psychology of Education.

 **Theurel A**, Fournier A, Martinie MA, Witt A, Krifa I, **Millot I**, Bègue L, Shankland R

Beyond distress and well-being: Latent mental health profiles in university students and the role of emotion regulation, Acta Psychologica

 **Theurel A**, Shankland R, Martinie MA, **Cros L**, Fournier A, Krifa I, Witt A, **Millot I**, Bègue L

Engagement with a digital mental health intervention for university students: A qualitative-driven mixed-methods study. Journal of Medical Internet Research.

 **Theurel A**, Bègue L, Martinie MA, Fournier A, Witt A, **Millot I**, Shankland R

Emotion regulation and insomnia as transdiagnostic processes of change in a digital mental health intervention, Behavioural Research and Therapy.

## VIDÉOS



Agir auprès des élèves en Haute-Saône [Vidéo]. Dijon : ARS BFC, Promotion Santé BFC, 2025, 5'02. (Les compétences psychosociales, des compétences pour la vie). En ligne : <https://www.promotion-sante-bfc.org/publications/agir-aupres-des-eleves-en-haute-saone>

Changer les pratiques en centre de loisirs en Côte-d'Or: le «jardin des émotions» [Vidéo]. Dijon : ARS BFC, Promotion Santé BFC, 2025, 5'47. (Les compétences psychosociales, des compétences pour la vie). En ligne : <https://www.promotion-sante-bfc.org/publications/changer-les-pratiques-en-centre-de-loisirs-en-cote-dor-le-jardin-des-emotions>

Promotion de la santé : regard sur les 20 dernières années [Vidéo]. Série Témoignages d'acteurs engagés. Millot Isabelle. Tours : Fraps Centre-Val de Loire, 2025. En ligne : [La promotion de la santé : Regards sur les 20 dernière années](#)

## MÉMOIRES, THÈSES, JURY



**L'Horset Corinne**, Processus de transfert d'apprentissage et d'appropriation dans la pratique professionnelle concernant les compétences psychosociales dans le cadre de la formation continue. Analyse des facteurs pédagogiques, contextuels et individuels favorisant le transfert d'apprentissage des compétences psychosociales. Mémoire pour l'obtention du Master 2 Sciences de l'éducation et de la formation, parcours ingénierie du numérique dans l'enseignement supérieur et la formation d'adultes. Caen : Université Caen Normandie, Faculté Humanités et sciences sociales, Département des sciences de l'éducation et de la formation, 2025, 185 p.

### Jurys – direction de thèses

**Deramaux Jean-Baptiste**, Représentations des patients concernant la création d'un collectif d'usagers au sein de la Maison de santé amandinoise [Thèse pour l'obtention du grade de Docteur en médecine]. Dijon : Université Bourgogne Europe, UFR des Sciences de santé, circonscription Médecine, 2025, 55 p.

**Rousse Justine**, Évaluation d'une newsletter quotidienne de veille documentaire à destination des acteurs de santé publique en Bourgogne-Franche-Comté [Thèse pour l'obtention du grade de Docteur en médecine]. Besançon : Université Marie et Louis Pasteur, UFR Sciences de la santé, 2025, 156 p.

**Bozier Sacha**, Le dépistage des symptômes génito-urinaires de la ménopause chez les femmes actives de 50 à 65 ans en médecine générale : vécu des patients, freins et pistes d'amélioration [Thèse pour l'obtention du grade de Docteur en médecine]. Dijon : Université Bourgogne Europe, UFR des Sciences de santé, circonscription Médecine, 2025, 80 p.

## CHIFFRES CLÉS

**59** communications scientifiques et professionnelles réalisées par  
**28** professionnels de l'équipe

## PRODUITS DOCUMENTAIRES ACCESSIBLES EN LIGNE



### **Vassieux Laetitia, Sizaret Anne**

Faire le tour de la vaccination en promotion de la santé...en180 minutes (ou presque). Dijon:Promotion Santé Bourgogne-Franche-Comté, 2025-09, 54 p. (Dossier documentaire - Service sanitaire). En ligne : <https://www.promotion-sante-bfc.org/publications/faire-le-tour-de-la-vaccination-en-promotion-de-la-sante-en-180-minutes-ou-presque-2>

### **Vassieux Laetitia**

Promouvoir la santé mentale publique : concepts, méthodes et leviers pour agir. Dossier documentaire réalisé dans le cadre de la 22ème Université d'été francophone en santé publique, Besançon, 29 juin-4 juillet 2025. Dijon : Promotion Santé Bourgogne-Franche-Comté, 2025-07, 66 p. En ligne : <https://www.promotion-sante-bfc.org/publications/promouvoir-la-sante-mentale-de-toutes-et-tous-de-lidentification-de-ses-determinants-aux-leviers-pour-agir-2>

### **Sandon Agathe, Sizaret Anne**

Faire le tour de la promotion de la santé en 180mn ... (ou presque). Glossaire documenté. Dijon : Promotion Santé Bourgogne-Franche-Comté, 2025, 183 p. (Dossier documentaire - Service sanitaire). En ligne : <https://www.promotion-sante-bfc.org/publications/faire-le-tour-de-la-promotion-de-la-sante-en-180-minutes-ou-presque-glossaire-documente>

### **Sizaret Anne**

Intervenir en promotion de la santé auprès et avec les personnes placées sous main de justice. Dijon : Promotion Santé Bourgogne-Franche-Comté, 2025, 100 p. En ligne : [https://admin.promotion-sante-bfc.org/wp-content/uploads/2024/12/202412\\_PersonneSousMainDeJustice.pdf](https://admin.promotion-sante-bfc.org/wp-content/uploads/2024/12/202412_PersonneSousMainDeJustice.pdf)

### **Vassieux Laetitia**

Communautés professionnelles territoriales de santé (CPTS) et prévention. Dijon : Promotion Santé Bourgogne-Franche-Comté, 2025, 33 p. En ligne : <https://www.promotion-sante-bfc.org/publications/communautes-professionnelles-territoriales-de-sante-cptset-prevention>

### **Sizaret Anne**

Mon corps au quotidien en promotion de la santé en 180 minutes (ou presque) : les dents, les mains et le soleil. Dijon : Promotion Santé Bourgogne-Franche-Comté, 2025, 60 p. (Dossier documentaire - Service sanitaire). En ligne : <https://www.promotion-sante-bfc.org/publications/sizaret-anne-mon-corps-au-quotidien-en-promotion-de-la-sante-en-180-minutes-ou-presque>

### Sandon Agathe

Service sanitaire des étudiants en santé : construire, animer et évaluer une action : bibliographie sélective. Dijon : Promotion Santé BFC, 2025, 43 p. En ligne : <https://admin.promotion-sante-bfc.org/wp-content/uploads/2026/04/Bibliographie-PepSSES-2025-Promotion-Sante-BFC.pdf>

### Vassieux Laetitia

Aborder l'hygiène corporelle auprès des personnes en situation de précarité. Dijon : Promotion Santé, 2025, 42 p. En ligne : [https://admin.promotion-sante-bfc.org/wp-content/uploads/2025/12/2025\\_09\\_hygiene-corporelle-et-precarite\\_lv.pdf](https://admin.promotion-sante-bfc.org/wp-content/uploads/2025/12/2025_09_hygiene-corporelle-et-precarite_lv.pdf)

### Sandon Agathe

Faire le tour de la santé sexuelle en promotion de la santé... en 180 minutes (ou presque). Dijon : Promotion Santé BFC, 2025, 70 p. (Dossier documentaire - Service sanitaire). En ligne : [https://admin.promotion-sante-bfc.org/wp-content/uploads/2026/04/2025\\_SSES\\_Sante-sexuelle.pdf](https://admin.promotion-sante-bfc.org/wp-content/uploads/2026/04/2025_SSES_Sante-sexuelle.pdf)

### Vassieux Laetitia

Faire le tour de l'approche une seule santé en promotion de la santé... en 180 minutes (ou presque). Dijon : Promotion Santé BFC, 2025, 58 p. (Dossier documentaire Service sanitaire). En ligne : [https://admin.promotion-sante-bfc.org/wp-content/uploads/2026/04/2025\\_SSES\\_une-seule-sante.pdf](https://admin.promotion-sante-bfc.org/wp-content/uploads/2026/04/2025_SSES_une-seule-sante.pdf)

### Vassieux Laetitia

Faire le tour de la santé mentale des jeunes en promotion de la santé... en 180 minutes (ou presque). Dijon : Promotion Santé BFC, 2025, 60 p. (Dossier documentaire Service sanitaire). En ligne : [https://admin.promotion-sante-bfc.org/wp-content/uploads/2025/09/2025\\_SSES\\_SanteMentale.pdf](https://admin.promotion-sante-bfc.org/wp-content/uploads/2025/09/2025_SSES_SanteMentale.pdf)

### Sizaret Anne

Faire le tour du sommeil en promotion de la santé... en 180 minutes (ou presque). Dijon : Promotion Santé BFC, 2025, 50 p. (Dossier documentaire Service sanitaire). En ligne : [https://admin.promotion-sante-bfc.org/wp-content/uploads/2024/10/2025\\_SSES\\_Sommeil.pdf](https://admin.promotion-sante-bfc.org/wp-content/uploads/2024/10/2025_SSES_Sommeil.pdf)

### Vassieux Laetitia, Sizaret Anne

Construire ensemble une boîte à outils pour sensibiliser au concept «Une seule santé». Dijon : Promotion Santé BFC, 2025, 55 p. En ligne : <https://admin.promotion-sante-bfc.org/wp-content/uploads/2026/01/catalogue-outils-de-sensibilisation-uss-v6.pdf>

### Vassieux Laetitia

Communautés professionnelles territoriales de santé (CPTS) et prévention. Dijon : Promotion Santé Bourgogne-Franche-Comté, 2025, 30 p.

En ligne : [https://admin.promotion-sante-bfc.org/wp-content/uploads/2025/04/20250417\\_CRSA\\_CPTS\\_prevention\\_LV.pdf](https://admin.promotion-sante-bfc.org/wp-content/uploads/2025/04/20250417_CRSA_CPTS_prevention_LV.pdf)

## PARTICIPATION AUX TRAVAUX DU HAUT CONSEIL DE SANTÉ PUBLIQUE (HCSP)



### Contributions d'Isabelle Millot

Copilotage du rapport. Recommandations pour l'élaboration du 5<sup>e</sup> programme national nutrition santé (PNNS). Paris : HCSP, 2025, 284 p. (Avis et rapports). En ligne : [https://www.hcsp.fr/Explore.cgi/Telecharger?NomFichier=hcsp20250610\\_recommpourlepnns.pdf](https://www.hcsp.fr/Explore.cgi/Telecharger?NomFichier=hcsp20250610_recommpourlepnns.pdf)

Copilotage de l'avis relatif aux boissons en complément du rapport PNNS 5. Paris : HCSP, 2025, 28 p. (Avis et rapports). En ligne : Paris : HCSP, 2025, 28 p. En ligne : [https://www.hcsp.fr/Explore.cgi/Telecharger?NomFichier=hcspa20251218\\_avisrelaaxboisencompdurappnns.pdf](https://www.hcsp.fr/Explore.cgi/Telecharger?NomFichier=hcspa20251218_avisrelaaxboisencompdurappnns.pdf)

### Participation à des groupes de travail

Groupe de travail permanent sur la Stratégie nationale de santé

### Auditions

- 06 mars 2025 par la Commission des affaires sociales du Sénat. Mission d'information relative aux politiques de prévention en santé. Rapport à paraître.
- 14 avril 2025, par la Cour des comptes. Rapport public thématique - [Évaluation de politique publique La prévention et la prise en charge du cancer du sein](#)
- 16 avril 2025, relative à l'analyse prospective « comment renforcer l'expertise au service du virage préventif ? ». [Haute Autorité de Santé \(HAS\), octobre 2025. rapport\\_analyse\\_prospective\\_2025.pdf](#)

## COMITÉS DE RÉDACTION



### Sizaret Anne

- Revue Santé publique, revue de la Société française de santé publique (SFSP).
- Journal de l'Université d'été francophone en santé publique, le temps de l'U, le mag. En ligne : <https://www.pole-federatif-sante-publique-bfc.org/universite-ete-francophone-sante-publique/2025-22/journal-de-luniversite-dete-2025>

# ILS ONT FAIT 2025

## DIRECTION – FONCTION SUPPORT



**Dr Isabelle MILLOT**  
Directrice

i.millot@promotion-sante-bfc.org

Médecin spécialiste en Santé Publique  
Praticien hospitalier



**Elise GUILLERMET**  
Directrice des programmes

e.guillermet@promotion-sante-bfc.org

Doctorat de Sociologie et  
d'Anthropologie



**Anne SIZARET**  
Responsable activité  
documentaire

a.sizaret@promotion-sante-bfc.org

Master bibliographie et informatique  
Master 1 sociologie et anthropologie



**Corinne L'HORSET**  
Responsable formation

c.lhorset@promotion-sante-bfc.org

Masters Promotion et Éducation pour  
la santé et Conseil et ingénierie de  
formation / Educatrice spécialisée



**Arnaud ROZIER**  
Responsable financier  
et RH

Diplôme d'Études Supérieures  
Comptables et Financières



**Sandrine LOUESDON**  
Responsable informatique  
et administrative

s.louesdon@promotion-sante-bfc.org

DUT Information-Communication



**Adèle DUCREUX**  
Assistante administrative  
et comptable

BTS Assistant manager

## ACTIVITÉ – DÉVELOPPEMENT



**Margot FAIOES MACEDO**  
Chargée de projets

m.faioesmacedo  
@promotion-sante-bfc.org

Master Psychologie sociale,  
Psychologie du Travail et des  
Organisations

21



**Samira GUEDICHI-BEAUDOIN**  
Chargée de projets

s.guedichi-beaudouin  
@promotion-sante-bfc.org

Attachée territoriale, Maîtrise  
Sciences Économiques et  
Sociales

21



**Hélène PROU**  
Chargée de projets

h.prou@promotion-sante-bfc.org

Master de sociologie «Professions du  
diagnostic et de l'expertise  
sociologique

21



**Anne-Suzy CHANUT**  
Chargée de projets

as.chanut@promotion-sante-bfc.org

DE Infirmière en Pratique  
Avancée

25



**Sandrine HENNEBELLE**  
Chargée de projets

s.hennebelle  
@promotion-sante-bfc.org

Master Pratiques et Politiques  
Locales de Santé

25



**Marion SAUCET**  
Chargée de projets

m.saucet@promotion-sante-bfc.org

Master BAAN spécialité «nutrition  
humaine», DU Santé, solidarité,  
précarité

25



**Manon BRUNEL**  
Chargée de projets

m.brunel@promotion-sante-bfc.org

Ingénieure Alimentation & Santé,  
Diététicienne

39



**Virginie LIGIER**  
Chargée de projets

v.ligier@promotion-sante-bfc.org

Formatrice santé mentale

39



**Maurine MASROUBY**  
Responsable activités et  
développement (58 et 89)

m.masrouby  
@promotion-sante-bfc.org

Master Promotion et Éducation  
pour la Santé, Diététicienne,  
formatrice PNNS

58



**Lise BELLE-ANNE**  
Chargée de projets

l.belleanne@promotion-sante-bfc.org

Master Santé publique, parcours  
Éducation à la santé des enfants,  
adolescents et jeunes adultes

58



**Thérèse PIRES**  
Chargée de projets

t.pires@promotion-sante-bfc.org

Master 2 Ingénierie des dispositifs  
d'aide spécialisée à la  
personne

58



**Élixa YVON**  
Chargée de projets

e.yvon@promotion-sante-bfc.org

DE Éducatrice spécialisée

58



**Aissatou DIALLO**  
Chargée de projets

a.diallo@promotion-sante-bfc.org

Masters Économie de la santé /  
Santé publique

70



**Romain FRANCOIS**  
Chargé de projets

r.francois@promotion-sante-bfc.org

Sage-femme, Master de Santé  
publique et risques  
environnementaux

70



**Sabrina RENET**  
Chargée de projets

s.renet@promotion-sante-bfc.org

DE Éducatrice spécialisée  
Cadre secteur médicosocial

70



**Carla ABADIE**  
Chargée de projets

c.abadie@promotion-sante-bfc.org

Master Sciences Sociales  
appliquées à l'alimentation

71



**Corinne L'HORSET**  
Responsable formation

c.lhorset@promotion-sante-bfc.org

Masters Promotion et éducation pour  
la santé et Conseil et ingénierie de  
formation / Éducatrice spécialisée

71



**Stéphanie LIMBACH**  
Chargée de projets

s.limbach@promotion-sante-bfc.org

Master Nutrition Santé  
Formatrice PNNS

71









**Claudine MAQUART**  
Chargée de projets

c.maquart@promotion-sante-bfc.org

Master 2 FOAD Sciences de  
l'Éducation et Conseil en  
formation / DE d'Ergothérapeute

71





## ACTIVITÉ – DÉVELOPPEMENT

 <p><b>Salomon AWESSO</b> Chargé de projets</p> <p>s.awesso@promotion-sante-bfc.org</p> <p>Master Management et Évaluation des Organisations de Santé-Éducation</p> <p>89</p>	 <p><b>Juliette GALLIER</b> Chargée de projets</p> <p>j.gallier@promotion-sante-bfc.org</p> <p>Ingénieure Alimentation &amp; Santé</p> <p>89</p>	 <p><b>Sarah PEBAYLE</b> Chargée de projets</p> <p>s.pebayle@promotion-sante-bfc.org</p> <p>Master Promotion à la Santé DE infirmière</p> <p>89</p>
 <p><b>Sabrina ANCEL</b> Responsable activités et développement (39 et NFC)</p> <p>s.ancel@promotion-sante-bfc.org</p> <p>Diplôme Universitaire Santé Publique et Promotion Santé</p> <p>NFC</p>	 <p><b>Fanny COURTI</b> Chargée de projets</p> <p>f.courti@promotion-sante-bfc.org</p> <p>Master Éducation et Santé publique</p> <p>NFC</p>	 <p><b>Mélanie MURU</b> Chargée de projets</p> <p>m.muru@promotion-sante-bfc.org</p> <p>Master ingénierie de l'éducation à la santé et de l'éducation thérapeutique</p> <p>NFC</p>



## RECHERCHE – DÉVELOPPEMENT

 <p><b>Tanguy BAGNARD</b> Chargé de projet</p> <p>t.bagnard@promotion-sante-bfc.org</p> <p>Master de santé publique</p> <p>21</p>	 <p><b>Carine COURTOIS</b> Chargée de projets</p> <p>c.courtois@promotion-sante-bfc.org</p> <p>Master 2 Santé publique Infirmière Cadre de Santé</p> <p>21</p>	 <p><b>Lucie CROS</b> Responsable d'études</p> <p>l.cros@promotion-sante-bfc.org</p> <p>Doctorat Sociologie</p> <p>25</p>	 <p><b>Céline EYME</b> Chargée de projets</p> <p>c.eyme@promotion-sante-bfc.org</p> <p>DE docteur en pharmacie</p> <p>21</p>
 <p><b>Anne THEUREL</b> Responsable de projets</p> <p>a.theurel@promotion-sante-bfc.org</p> <p>Psychologue, Master Recherche appliquée en Sciences Cognitives</p> <p>21</p>			

## INFORMATION – DOCUMENTATION – COMMUNICATION

 <p><b>Audrey REMOND-ASSIFAOU</b> Chargée de communication</p> <p>a.remond@promotion-sante-bfc.org</p> <p>Master Médias et Communication économique</p> <p>21</p>	 <p><b>Marion DEFAUT</b> Chargée d'ingénierie documentaire</p> <p>m.defaut@promotion-sante-bfc.org</p> <p>Master Médias et Communication</p> <p>21</p>	 <p><b>Agathe SANDON</b> Chargée d'ingénierie documentaire</p> <p>a.sandon@promotion-sante-bfc.org</p> <p>Master 1 Métiers de l'Information, option Réseaux documentaires</p> <p>21</p>	 <p><b>Laetitia VASSIEUX</b> Chargée d'ingénierie documentaire</p> <p>l.vassieux@promotion-sante-bfc.org</p> <p>Master Gestion des connaissances</p> <p>21</p>
--	---	--	---

## ELLES SONT ARRIVÉES EN 2026...

 <p><b>Valentine COLIN</b> Chargée de projets</p> <p>v.colin@promotion-sante-bfc.org</p> <p>Master Études sur le genre DE infirmière</p> <p>39</p>	 <p><b>Raphaëlle PICARDAT</b> Chargée de projets</p> <p>r.picardat@promotion-sante-bfc.org</p> <p>Doctorat en psychologie des apprentissages</p> <p>21</p>
---	---

## STAGIAIRES

### Alexandre AGENIS

Participation au projet PrÉSERVer – prévenir et soutenir ensemble la parole de l'enfant. Master 2 sociologie, parcours enquêtes socio-anthropologiques et territorialisation, Université de Franche-Comté (janvier-juin 2025)

### Lucile BEHAGUE

Interne de santé publique, Université de Bourgogne (oct. 2024-avril 2025)

### Kenza BOUAYAD

La précarité menstruelle, observation et évaluation d'un dispositif régional. Master 1 sociologie, parcours enquêtes socio-anthropologiques et territorialisation, Université de Franche-Comté (janvier-juin 2025)

### Aéline CORBERAN

Formation approfondie sciences pharmaceutiques 5e année, parcours industrie, Université Bourgogne (janvier-août 2025)

### Anne DOUDEAU

stage d'immersion à l'antenne de la Nièvre, France travail (juin 2025)

### Jérémy FOUCARD

Accompagnement d'actions de prévention à destination de personnes en situation de précarité dans l'Yonne. Master 2 santé publique, santé-populations-territoires, Université Sorbonne Paris Nord (mars-juillet 2025)

### Eymeric FOUILHÉ

Interne de santé publique, Université de Bourgogne (mai 2025-avril 2026)

### Juliette GRILLOT-ANCEL

stage d'observation en milieu professionnel (3e), antenne Nord Franche-Comté (1 semaine)

### Naïma KOUANDA

stage d'observation en milieu professionnel (3e), antenne du Doubs (1 semaine)

### Lise LONGIN

Mobilisation sociale contre le moustique-tigre : appui à la mise en œuvre du plan d'actions jurassien et à son évaluation. Master 2 Sociologie Pcs Santé, territoires, environnement, Université Montpellier (mars-juin 2025)

### Théophile PIERRE

Interne de santé publique, Université de Franche-Comté (nov 2025-mai 2026)

### Émilie POITREY

Master 2 Santé publique et environnement, parcours « Intervention en promotion de la santé » Université de Franche-Comté (sept 2024-mai 2025)

### Cécile ROUSSEL

Master 2 Sciences de l'éducation / ingénierie de l'éducation pour la santé et l'éducation thérapeutique, Université Lyon 2 (janvier-juin 2025)

**Étudiants en service sanitaire, antenne de la Nièvre :** Clara QUIBLIER, Thomas AUCOUTURIER, Maxence FOURGOUX, Clément LABIS-MOUSSU

**18** stagiaires accueillis en 2025

**2**

collégiennes

**1**

master 1

**5**

master 2

**3**

internes de santé publique

**5** étudiants service sanitaire

**1** professionnel en immersion

# FINANCEURS

BUDGET 2025 3 894 203 €

dont subventions 2 826 275 €

Le **CPOM signé avec l'ARS**  
représente

**71 %**  
de nos subventions



**Autres financements**  
**29 %** de nos subventions

- ARS Fonds d'intervention régional, en réponse à des appels à projets
- CAF REAAP
- CAF 58
- CAF 89
- CHU Dijon
- Cité éducative Nevers
- CFPPA 25, 58, 71 et 89
- Conseils départementaux 58 et 71
- Conseil régional BFC
- CPAM 25 et 58
- DIRPJJ
- DRAAF
- Dreetts
- Centre Hospitalier La Chartreuse
- Mildeca
- Mutualité Française
- Université Lyon 2
- Université Marie et Louis Pasteur



   
**RAPPORT**  
*d'activité*  
 **2025** 



 Le Diapason  
2, place des Savoirs - 21000 Dijon  
 03 80 66 73 48  
 [contact@promotion-sante-bfc.org](mailto:contact@promotion-sante-bfc.org)  
 [www.promotion-sante-bfc.org](http://www.promotion-sante-bfc.org)



**Promotion  
Santé**  
Bourgogne  
Franche-Comté