



L'EXPO « ZZZ » ition

**GUIDE D'UTILISATION
À DESTINATION DES ACTEURS DE
BOURGOGNE-FRANCHE-COMTÉ**



Pour nous citer :

Sizaret Anne, Guillermet Elise, Eyme Céline, Roussel Catherine. L'expoZZZition « Sur la piste du moustique tigre » : guide d'utilisation à destination des acteurs de Bourgogne-Franche-Comté. Dijon : Promotion Santé BFC, 2026, 20 p.

CE QUE VOUS TROUVEREZ DANS CE GUIDE D'UTILISATION...

INTRODUCTION	4
POURQUOI PROPOSER L'EXPOZZZITION « SUR LA PISTE DU MOUSTIQUE TIGRE » EN BOURGOGNE-FRANCHE-COMTÉ ?	5
A QUI S'ADRESSE L'EXPOZZZITION ?	5
LES FINALITÉS PÉDAGOGIQUES DE L'EXPOZZZITION.....	6
Comprendre ce qu'est le moustique tigre	6
Sensibiliser aux enjeux de santé publique	6
Développer des comportements de prévention.....	6
Responsabiliser	6
Favoriser une pédagogie active et participative	6
Rendre les connaissances accessibles au grand public.....	6
QUI PEUT ACCOMPAGNER L'EXPOZZZITION ?.....	7
COMMENT SE PROCURER L'EXPOZZZITION ?	7
Emprunter l'expoZZZition	7
Imprimer l'expoZZZition.....	7
Vos droits et vos devoirs en imprimant l'ExpoZZZition.....	8
L'EXPOZZZITION, PANNEAU APRÈS PANNEAU	9
Panneau n° 1 – Le moustique-tigre : qui est-il ?	9
Panneau n° 2 – Qui Szzzzzzzzzzzuis-je ?	9
Panneau n° 3 – Cycle de vie du moustique tigre	9
Panneau n° 4 – Le moustique-tigre, un colonisateur.....	9
Panneau n° 5 – Qui peut agir ?	10
Panneau n° 6 – Le moustique-tigre, vecteur de maladies	10
Panneau n° 7 – Maladies et symptômes.....	10
Panneau n° 8 – Problèmes et solutions	11
Panneau n° 9 – Les bons gestes pour lutter contre sa prolifération.....	11
Panneau n° 10 – Les idées reçues.....	11
Panneau n° 11 – Crédits.....	11
DES IDÉES À PARTAGER : QUAND ET COMMENT UTILISER L'EXPOZZZITION ?	12
DES OUTILS PÉDAGOGIQUES ET DES BROCHURES POUR ACCOMPAGNER L'EXPOZZZITION....	15
Des ressources mises à disposition des publics	17
POUR EN SAVOIR (ENCORE) PLUS.....	18

INTRODUCTION

Le moustique tigre s'est invité dans notre quotidien. Comment se prémunir de la nuisance ? Comment prévenir le risque épidémique induit par sa présence ? Et surtout, comment agir, collectivement et individuellement, pour que les efforts de chacun aient un véritable impact à l'échelle du jardin, de la rue, du quartier, de la commune ?

Ces questions sur le moustique tigre concernent tout le monde. Vous travaillez dans une collectivité ou un établissement accueillant du public, vous recevez des appels d'habitants à bout de nerfs, vous êtes élu, confronté à des plaintes en réunion, ou simplement voisin souhaitant mobiliser votre entourage : ce guide est fait pour vous !

Car la mobilisation citoyenne est une force extraordinaire. Lorsque voisins, habitants, professionnels et élus agissent de concert, les résultats sont rapides et visibles. Des gestes simples — rangez, videz, nettoyez, couvrez — peuvent protéger toute une rue, tout un quartier. C'est cette solidarité de proximité, faite de petits réflexes partagés, qui constitue notre meilleur atout face au moustique tigre.

Mais pour agir efficacement, encore faut-il comprendre à qui l'on a affaire. Connaître le cycle de vie du moustique tigre, ses zones de ponte favorites et ses horaires d'activité, c'est se donner les moyens de le combattre.

Informé, outillé, impliqué : chaque habitant devient un acteur à part entière de la lutte contre le moustique tigre, pour reprendre collectivement du terrain.

L'expoZZzition « Sur la piste du moustique-tigre » est faite pour vous !



POURQUOI PROPOSER L'EXPOZZZITION « SUR LA PISTE DU MOUSTIQUE TIGRE » EN BOURGOGNE-FRANCHE-COMTÉ ?

L'expoZZZition « Sur la piste du moustique tigre » est un outil pédagogique pour contrôler la population du moustique tigre et ainsi en limiter les nuisances et le risque qu'il transmette des maladies vectorielles. Elle se compose d'espaces ludiques qui permettent de comprendre le cycle de vie de ce moustique singulier et d'intégrer la notion de « gîtes larvaires ».

Elle a été co-conçue en 2019 par la Fédération de pêche et de protection du milieu aquatique de Gironde, maître d'œuvre du projet, en partenariat avec la ville de Gradignan et l'ARS Nouvelle-Aquitaine. La version proposée ici a été actualisée et adaptée au contexte de la Bourgogne-Franche-Comté par Promotion Santé BFC et l'Agence régionale de santé BFC, en 2026¹.

Installé depuis de nombreuses années dans les territoires d'outre-mer où il est un vecteur très actif des virus de la dengue, du chikungunya et de Zika, le moustique tigre, *Aedes albopictus*, s'est implanté de manière significative et continue en métropole à compter du début des années 2000.

Il est arrivé en Bourgogne-Franche-Comté en empruntant les transports humains, en commençant par la Saône-et-Loire en 2014. Il est désormais présent dans les 8 départements.

C'est en piquant une personne malade, revenue d'un voyage dans une zone où des virus circulent (dengue, chikungunya, Zika), que le moustique tigre peut s'infecter, puis transmettre ces virus à d'autres personnes. Ces personnes malades, piquées par le moustique tigre devenu vecteur, et qui n'ont pas voyagé en zone de circulation des virus, sont appelées « cas autochtones ».

En 2025, la Bourgogne Franche Comté a été touchée pour la première fois par un foyer de cas autochtones de chikungunya, nous démontrant l'importance d'agir pour limiter le risque épidémique.

La mobilisation citoyenne, passant par la connaissance et la compréhension du phénomène est essentielle.

A QUI S'ADRESSE L'EXPOZZZITION ?

L'ExpoZZZition est destinée aux collectivités territoriales, à toute structure ou personne souhaitant mettre en place des actions de sensibilisation sur le moustique tigre. Elle s'adresse au grand public (adultes et enfants à partir de 8 ans).

¹ Promotion Santé BFC a acquis les droits d'exploitation de l'ExpoZZZition.

LES FINALITÉS PÉDAGOGIQUES DE L'EXPOZZZITION

Les objectifs pédagogiques de l'exposition « **Sur la piste du moustique tigre** » sont de sensibiliser, d'informer et de permettre au public de développer des comportements de prévention efficaces face à la prolifération du moustique tigre et aux risques sanitaires associés.

Comprendre ce qu'est le moustique tigre

L'ExpoZZZition permet au public d'identifier le moustique tigre et de le distinguer du moustique commun ; de comprendre son cycle de vie et son mode de reproduction ; de découvrir comment il colonise les territoires.

Sensibiliser aux enjeux de santé publique

L'ExpoZZZition explique les risques sanitaires liés à la prolifération du moustique tigre et l'importance de la surveillance dans les territoires colonisés.

Développer des comportements de prévention

L'expoZZZition vise à faire adopter des gestes quotidiens, simples et concrets pour limiter les gîtes larvaires, réduire la prolifération du moustique tigre, et se protéger des piqûres.

Responsabiliser

L'expoZZZition privilégie la mobilisation sociale, collective et citoyenne comme un moyen de lutte contre la prolifération du moustique tigre.

Favoriser une pédagogie active et participative

L'ExpoZZZition, associée à des interventions participatives [Voir la partie du guide « Des idées à partager »], s'inscrit dans une volonté pédagogique d'apprentissage par l'observation, l'échange et la mise en situation.

Rendre les connaissances accessibles au grand public

L'ExpoZZZition privilégie une approche pédagogique : simple, visuelle et vulgarisée afin de rendre les connaissances scientifiques accessibles au plus grand nombre.

QUI PEUT ACCOMPAGNER L'EXPOZZZITION ?

Pour tirer le meilleur parti de l'ExpoZZZition, la présence d'une personne référente sera un vrai atout : répondre aux questions, lever les idées reçues, conseiller sur les gestes à adopter, dissiper les craintes, orienter²...

COMMENT SE PROCURER L'EXPOZZZITION ?

L'ExpoZZZition est disponible selon deux modalités : en fichiers pour être imprimée ou en prêt (ultérieurement).

Emprunter l'expoZZZition

L'ExpoZZZition sera bientôt disponible en prêt auprès des antennes départementales de Promotion Santé BFC. Elle pourra être empruntée, gratuitement, pour une durée d'une semaine. Le prêt fera l'objet d'une convention entre Promotion Santé BFC et la structure emprunteuse.

Imprimer l'expoZZZition

Les fichiers des panneaux de l'ExpoZZZition sont disponibles en formats pdf et jpg en remplissant le formulaire dédié : <https://forms.cloud.microsoft/e/q8Eu4TeAiW>

Le format initial des panneaux est A1 (59,4 cm x 84,1 cm) ; il est toutefois possible de les imprimer en format A3 (29,7 cm x 42 cm) sans perte de qualité.

Nos conseils pour un bon rendu :

- Impression en couleurs, sur un recto uniquement
- plastifier l'ExpoZZZition.

² Guide à l'attention des personnes qui sensibilisent sur le moustique tigre. Dijon : Promotion Santé Bourgogne-Franche-Comté, 2025, 31 p. En ligne : <https://www.promotion-sante-bfc.org/publications/guide-a-lattention-des-personnes-qui-sensibilisent-sur-le-moustique-tigre>

Vos droits et vos devoirs en imprimant l'ExpoZZZition



L'ExpoZZZition et son guide d'utilisation possèdent une licence Creative Commons de type BY NC ND, ce qui signifie que :



Attribution (sigle : **BY**)

Paternité attribuée à l'auteur ou l'autrice de l'œuvre originale – Ici : *la Fédération de pêche et de protection du milieu aquatique de la Gironde (FDAAPPMA 33), l'Agence régionale de santé Nouvelle-Aquitaine, cariboucaribou.fr, l'Agence régionale de santé Bourgogne-Franche-Comté, et Promotion Santé Bourgogne-Franche-Comté.*



Pas d'utilisation commerciale (sigle : **NC**)

Impossibilité de tirer un avantage commercial ou une compensation financière de l'œuvre.



Pas de modification (sigle : **ND**)

Impossibilité de modifier l'œuvre. Par exemple recadrer une photo, traduire un texte, pratiquer l'échantillonnage (*sampling*) ne sont pas autorisés.

L'EXPOZZZITION, PANNEAU APRÈS PANNEAU

L'ExpoZZZition se compose de 11 panneaux.

Panneau n° 1 – Le moustique-tigre : qui est-il ?

Panneau n° 2 – Qui Szzzzzzzzzzzuis-je ?

Pourquoi ces panneaux ?

Ces panneaux permettent de différencier le moustique tigre du moustique commun.

Les objectifs

- Reconnaître les particularités morphologiques et anatomiques du moustique-tigre
- Différencier le moustique tigre du moustique commun.



Panneau n° 3 – Cycle de vie du moustique tigre

Pourquoi ce panneau ?

Afin de mieux lutter contre le moustique-tigre, il est important de connaître son cycle de vie et son mode de reproduction. En effet, les actions de prévention les plus efficaces passent notamment par une suppression des gîtes larvaires présents à 80 % chez les particuliers.

Les objectifs

- Découvrir le cycle de vie du moustique-tigre et les différentes étapes de son développement.



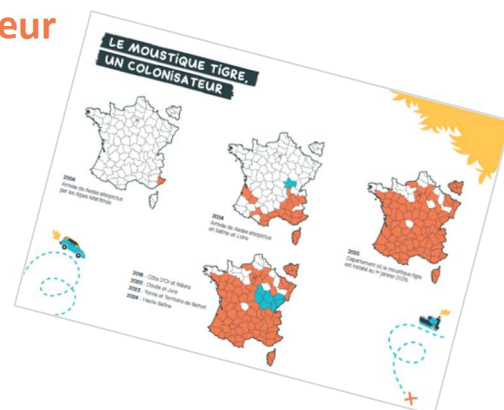
Panneau n° 4 – Le moustique-tigre, un colonisateur

Pourquoi ce panneau ?

Ce panneau met en lumière l'avancée de la colonisation du moustique-tigre au cours des dernières années sur le territoire français et en Bourgogne-Franche-Comté

Les objectifs

- Découvrir les différentes étapes de colonisation



Panneau n° 5 – Qui peut agir ?

Pourquoi ce panneau ?

Ce panneau permet de présenter les acteurs qui jouent un rôle dans la lutte contre la moustique tigre. Il permet ainsi de comprendre les missions des organisations institutionnelles, ainsi que le rôle incontournable des collectivités et des citoyens. Contre le moustique tigre, tous concernés !

Les objectifs

- Comprendre les actions menées par chacun des acteurs impliqués dans la lutte contre le moustique tigre.

Idee : vous pouvez ajouter le logo de votre commune, ComCom, et des association et collectifs de citoyens ou des structures de professionnels de santé impliqués localement...



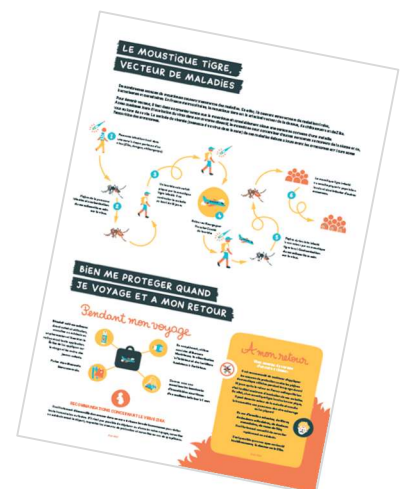
Panneau n° 6 – Le moustique-tigre, vecteur de maladies

Pourquoi ce panneau ?

Ce module explique le mode de transmission des maladies ainsi que les moyens de prévention pour éviter la contamination.

Les objectifs

- Découvrir les maladies transmises par le moustique et le mécanisme de transmission.
- Connaître les moyens de prévention



Panneau n° 7 – Maladies et symptômes

Pourquoi ce panneau ?

Le moustique tigre fait partie des animaux qui sont vecteurs de maladies. Il est important de s'informer sur ces maladies et leurs risques et de pouvoir reconnaître leurs symptômes.

Les objectifs

- Découvrir les maladies transmises par le moustique tigre
- En connaître les symptômes



Panneau n° 8 – Problèmes et solutions

Pourquoi ce panneau ?

Les larves du moustique tigre se développent dans tout récipient pouvant contenir de l'eau, même en très faible quantité : coupelles de pots de fleurs, bouchons, vases, seaux et arrosoirs, récupérateurs d'eau de châteaux et gouttières, etc. Quatre gestes simples permettent d'éliminer les gîtes larvaires : ranger, vider, nettoyer et couvrir !

Les objectifs

- Prendre conscience des lieux où les gîtes larvaires peuvent se développer
- Adopter les gestes simples pour éviter les gîtes larvaires



Panneau n° 9 – Les bons gestes pour lutter contre sa prolifération

Pourquoi ce panneau ?

Les jardins font partie des endroits où les gîtes larvaires sont les plus présents. Les citoyens peuvent à leur échelle, limiter réellement la prolifération du moustique tigre. Il faut donc qu'il puissent repérer les gîtes larvaires et les supprimer régulièrement. Les bons gestes sont indiqués.

Les objectifs

- Rendre acteurs les particuliers
- Leur faire comprendre le rôle important qu'ils ont à jouer en supprimant les gîtes larvaires



Panneau n° 10 – Les idées reçues

Pourquoi ce panneau ?

Face aux nombreuses idées reçues qui circulent sur le mode de vie du moustique et sur les moyens de s'en protéger, ce module permettra au public de différencier le vrai du faux.

Les objectifs

- Casser les idées reçues sur le moustique tigre
- Améliorer ses connaissances sur cette espèce



Panneau n° 11 – Crédits

DES IDÉES À PARTAGER : QUAND ET COMMENT UTILISER L'EXPOZZZITION ?

L'expoZZZition peut être accueillie dans plusieurs lieux de vie.

Elle peut être accompagnée de séquences participatives permettant de comprendre et voir comment passer à l'action.

La discussion (communication interpersonnelle) avec les personnes de la structure d'accueil est importante pour pouvoir se poser des questions et obtenir des réponses engageantes pour l'action³. Des (café) débats peuvent aider à élaborer un plan d'actions collectif à l'échelle d'un quartier ou d'un jardin partagé.

Dans les lieux dont le cœur est la médiation culturelle et scientifique, l'expoZZZition peut s'accompagner **d'ateliers d'observation, exploratoires**, dedans ou dehors, à la recherche de gîtes larvaires (voir la partie « Outils pédagogiques »).

Dedans, coupelles de fleurs, récupérateur d'eau, jouets d'enfants, arrosoir, cendrier viendront recréer l'atmosphère du jardin ou du balcon. Sable, moustiquaire, armoire ou table viendront illustrer les solutions. Un mannequin pourrait être habillé de vêtements clairs et couvrants.

Une balade sensible prolongera naturellement la visite de l'ExpoZZZition en faisant sortir les participants du cadre de l'exposition pour les confronter directement à leur environnement. Là où les panneaux donnent à voir et à comprendre, la balade sensible donnera à ressentir et à agir: elle ancrera les apprentissages dans le réel, transformant des connaissances abstraites en observations concrètes et personnelles.

Les outils pédagogiques ou outils d'intervention en promotion de la santé constitueront un apport intéressant et complémentaire à l'ExpoZZZition. Ils visent à développer les connaissances et les savoirs, à modifier les représentations et les attitudes, à renforcer les compétences psychosociales, à favoriser le passage à l'action et enfin à créer des dynamiques collectives et communautaires.

Vous trouverez des exemples d'animation dans le dossier « Lutte contre le moustique tigre » sur le site Agir pour la santé du vivant (<https://agir-bfc.fr/dossier/ensemble-agissons-contre-le-moustique-tigre>).

³ Guide à l'attention des personnes qui sensibilisent sur le moustique tigre. Dijon : Promotion Santé Bourgogne-Franche-Comté, 2025, 31 p. En ligne : <https://www.promotion-sante-bfc.org/publications/guide-a-lattention-des-personnes-qui-sensibilisent-sur-le-moustique-tigre>

L'ExpoZZZition peut être déployée dans des lieux de vie très variés.... En voici quelques exemples.

À la mairie

Dès le mois de mai, la municipalité installe l'ExpoZZZition dans le hall d'accueil de la mairie. Un vernissage est organisé à destination des agents de la commune directement concernés par la nuisance dans l'exercice de leurs missions (espaces verts, voirie, déchetterie, crèches, cimetière, accueil téléphonique) et des habitants. Ceux qui ont signalé la présence du moustique tigre à la mairie reçoivent une invitation formelle (téléphonique ou écrite), ainsi que les membres des jardins collectifs/partagés et les associations.

En parallèle, la mairie diffuse l'information sur ses réseaux sociaux et dans son bulletin municipal pour informer tous les habitants.

En amont de cet événement, les élus, les agents au contact du public et les agents techniques se forment à la sensibilisation (guide, observation) pour pouvoir échanger avec les visiteurs et répondre à leurs questions. L'expoZZZition restera en place plusieurs semaines.

À la CPTS, la Maison de Santé Pluriprofessionnelle, la pharmacie ou le centre hospitalier

L'ExpoZZZition peut être déployée dans les salles d'attente, les pharmacies partenaires, les structures médico-sociales et les halls des centres hospitaliers. Une journée de sensibilisation, ouverte à tous, vient compléter ce dispositif.

Dès le printemps, la CPTS inscrit la lutte contre la prolifération du moustique tigre dans son volet prévention et forme ses membres — médecins généralistes, infirmiers, pharmaciens, sages-femmes, acteurs médico-sociaux — pour qu'ils puissent aborder naturellement le sujet lors de leurs consultations estivales.

Les acteurs de médiation scientifique et culturelle

Au sein d'une collectivité, la médiathèque, le musée, la maison de la nature peuvent transformer l'exposition en rendez-vous familial. L'ExpoZZZition est installée dans son hall et la transforme en véritable parcours de découverte pour les familles. Les panneaux sont accompagnés d'un espace de dessin et d'une table d'observation sur le cycle de vie du moustique. **Des ateliers sont organisés à l'extérieur**, dans les parcs et les jardins partagés, **pour apprendre à identifier les gîtes larvaires et appliquer les gestes préventifs.**

Un établissement recevant du public : école, collège, résidence universitaire, résidence autonomie, autre

Lieux de vie où les habitants résident ou passent du temps, l'expoZZZition peut aider les usagers à répondre à la nuisance qu'ils subissent. Accompagnée d'un temps d'échange, l'ExpoZZZition peut aider à formuler un plan d'actions collectif.

La jardinerie

Rares sont les lieux aussi directement concernés par la thématique que la jardinerie. Ses clients achètent précisément les objets qui deviennent les premiers gîtes larvaires du moustique tigre (coupelles, arrosoirs, bassins, bacs à fleurs) mais aussi les moyens de les empêcher (sable, billes d'argile, moustiquaire, abri de jardin). L'ExpoZZZition s'y installe à l'entrée du magasin ou dans

les rayons concernés. Le personnel s'imprègne des informations et intègre les conseils de prévention dans ses échanges avec les clients.

Les entreprises

Des professions sont davantage exposées à la nuisance (travail en extérieur). Dès le mois de mai, le CSE ou le service des ressources humaines installe l'ExpoZZZition dans le hall de l'entreprise. Pendant la pause méridienne, un atelier de trente minutes est proposé aux salariés, animé par un intervenant extérieur ou par un collègue référent formé en amont. Les messages sont concrets et directement applicables : comment reconnaître un moustique tigre, que faire dans son jardin, comment et pourquoi signaler sa présence. L'entreprise inscrit cette démarche dans sa politique RSE et s'ancre ainsi dans une dynamique collective de prévention qui dépasse le seul cadre professionnel.

DES OUTILS PÉDAGOGIQUES ET DES BROCHURES POUR ACCOMPAGNER L'EXPOZZITION

Les outils pédagogiques présentés ci-dessous sont empruntables dans certaines antennes départementales de Promotion Santé (voir ici <https://www.promotion-sante-bfc.org/contacts> pour trouver les coordonnées). Le prêt est gratuit et les chargés de projet vous aideront à trouver l'outil adapté à votre public. Alors n'hésitez pas !



Halte au moustique tigre ! [Jeu]

Entente interdépartementale de démoustication (EID) Rhône-Alpes, Union régionale des centres permanents d'initiatives pour l'environnement (URCPIE) Rhône-Alpes

Chindrieux : EID Rhône-Alpes, 2021

En ligne : <https://moustigre.org/download/halte-au-moustique-tigre/>

Public cible : Enfant

Disponible : Promotion Santé BFC, antennes départementales 21, 71, 89

Le jeu « Halte au moustique tigre ! » se présente sous la forme d'une chasse au trésor à mener dans son jardin ou sur son balcon. Elle permet à toute la famille de découvrir le cycle de vie du moustique, ses lieux de ponte préférés et les gestes simples pour l'empêcher de pondre ses œufs.



Sa force réside dans sa capacité à déplacer l'apprentissage hors des murs de l'ExpoZZition pour l'ancrer directement dans l'espace de vie des participants. En jouant ensemble dans leur propre jardin, les familles ne mémorisent pas une information abstraite : elles transforment leur regard sur un territoire qu'elles croyaient connaître.

Contenu du jeu : Une notice explicative, un puzzle, cartes solutions, une lettre de remerciement, un diplôme



La VALIZz : partez à la découverte du moustique ! [Malette pédagogique]

Chindrieux : EID Rhône-Alpes, 2022

Public cible : Enfant, tout public

Disponible : Promotion Santé BFC, antennes départementales 21, 25, 39, 58, 70, 71, 89, NFC

La ValiZzz, valise pédagogique de l'EID Rhône-Alpes, contient du matériel d'observation (loupes, microscope), pour observer des moustiques tigres, du matériel de manipulation (figurines, kaleidoscope) et d'un jeu coopératif pour apprendre à lutter contre le moustique. Elle permet aux participants d'un atelier de sensibilisation d'apprendre à connaître et reconnaître un moustique tigre et d'appréhender les gestes efficaces pour agir. ,



Utilisée en parallèle de l'ExpoZZition, elle transforme la visite en expérience scientifique, où les participants ne regardent plus seulement les panneaux mais touchent, observent et expérimentent.

Contenu de la mallette : matériel d'observation (loupe, microscope USB), figurines d'insectes, kaléidoscope, jeu coopératif



Le Mouskit. Kit pédagogique de lutte contre un moustique vecteur de maladies : l'Aedes albopictus ou moustique-tigre [Site web]

Marseille : ARS Paca, Cres Paca, 2018.

En ligne : <https://www.mouskit.org/>

Public cible : Enfants, adolescents

Le kit mouskit.org s'adresse aux enseignants (écoles et collèges), animateurs, agents de collectivités... à qui il propose des outils clés en mains pour mettre en place des interventions, dans le cadre des programmes scolaires), de temps d'activités périscolaires, d'animations pédagogiques... L'outil propose une démarche scientifique et ludique en trois étapes : évaluation des connaissances et travail sur les représentations, apport de connaissances scientifiques, et activités pédagogiques.



Cette progression en trois temps est particulièrement précieuse en complément de l'ExpoZZition : elle part de ce que les jeunes savent déjà — ou croient savoir — avant de construire une connaissance solide et de la mettre immédiatement en pratique.

Des ressources mises à disposition des publics

Le site internet de l'ARS BFC met à disposition différents documents de communication à destination des publics, sur la thématique du moustique tigre

<https://www.bourgogne-franche-comte.ars.sante.fr/moustique-tigre-vecteur-des-virus-du-chikungunya-de-la-dengue-et-de-zika>



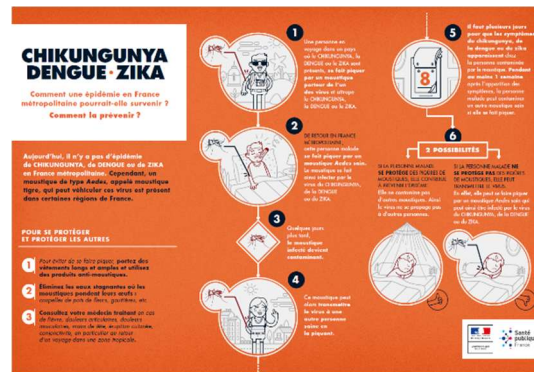
Checklist anti-moustique tigre



Ne laissons pas les moustiques s'installer



Chikungunya, dengue, zika. Voyagez en adoptant les bons gestes



Chikungunya, dengue, zika. Comment une épidémie en France métropolitaine pourrait-elle survenir ? Comment la prévenir ?

POUR EN SAVOIR (ENCORE) PLUS



Lutte contre le moustique tigre. Dossier

Dijon : Agir pour la santé du vivant

En ligne : <https://agir-bfc.fr/dossier/ensemble-agissons-contre-le-moustique-tigre>



Guide à l'attention des personnes qui sensibilisent sur le moustique tigre

Dijon : Promotion Santé Bourgogne-Franche-Comté, 2025, 31 p.

En ligne : <https://www.promotion-sante-bfc.org/publications/guide-a-lattention-des-personnes-qui-sensibilisent-sur-le-moustique-tigre>



Le rôle des collectivités territoriales dans la lutte contre les moustiques : de la gestion des nuisances à la réduction des risques sanitaires

Paris : Ministère de la Santé, des familles, de l'autonomie et des personnes handicapées – Direction générale de la santé, 2026, 21 p.

En ligne : <https://sante.gouv.fr/IMG/pdf/guidemoustiques.pdf>



Face aux moustiques et aux maladies qu'ils transmettent, protégeons-nous !

Saint-Maurice : Santé publique France, 2026

En ligne : <https://www.santepubliquefrance.fr/presse/face-aux-moustiques-et-aux-maladies-quils-transmettent-protégeons-nous>





L'EXPO « ZZZ » ition