



FAIRE LE TOUR DE L'APPROCHE UNE SEULE SANTÉ EN PROMOTION DE LA SANTÉ... EN 180 MINUTES (OU PRESQUE)



Pour nous citer

Vassieux Laetitia. Faire le tour de l'approche une seule santé en promotion de la santé... en 180 minutes (ou presque). Dijon : Promotion Santé Bourgogne Franche-Comté, 2025, 58 p. (Dossier documentaire Service sanitaire). DOI : 10.5281/zenodo.19369277



L'instauration d'un service sanitaire pour tous les étudiants en santé (médecine, pharmacie, odontologie, maïeutique, soins infirmiers et masseur-kinésithérapeute) s'inscrit dans le cadre de la Stratégie nationale de santé dont le premier axe est de mettre en place une politique de prévention et de promotion de la santé. Il vise à former tous les futurs professionnels de santé aux enjeux de la prévention primaire par la participation à la réalisation d'actions concrètes de prévention auprès de publics identifiés comme prioritaires.

Ce dossier documentaire accompagne le dispositif du service sanitaire en Bourgogne-Franche-Comté. Il vient en complément au dossier documentaire "Faire le tour de la promotion de la santé... en 180 minutes (ou presque)".

Il est structuré en 6 chapitres :

- des **DÉFINITIONS** sourcées de concepts importants dans notre problématique ainsi qu'en promotion de la santé
- des **DONNÉES CONTEXTUELLES** : historique, complémentarité avec d'autres approches, programmes et politiques publiques au niveau national et régional
- les **ENJEUX ET IMPACTS DE LA MISE EN OEUVRE** de l'approche Une seule santé, avec dont deux focus sur la **TRANSITION ÉCOLOGIQUE DU SYSTÈME DE SANTÉ** et sur les **ÉCO-ÉMOTIONS**
- des **ILLUSTRATIONS** appliquées à différentes problématiques de santé (vaccination, alimentation, anti-biorésistance, perturbateurs endocriniens, biodiversité) pour comprendre
- **À L'ACTION !** : des recommandations et des référentiels de bonnes pratiques, des exemples d'actions probantes ou prometteuses pour s'inspirer, ou encore des suggestions d'outils pédagogiques pour intervenir
- et enfin des **DES SITES INTERNET** pour aller encore plus loin.

Les références bibliographiques sont présentées par ordre ante-chronologique. Les pages internet citées ont été consultées pour la dernière fois le 10 septembre 2025.

Bonne lecture !
Laetitia Vassieux



AU SOMMAIRE

COMMENT AVONS-NOUS SÉLECTIONNÉ LES RESSOURCES DOCUMENTAIRES ?... 6

DE QUOI PARLONS-NOUS ? DÉFINITIONS7

Une seule santé 8

Une seule santé (One health) 9

Santé environnementale..... 10

Santé planétaire11

Solutions fondées sur la nature.....11

Éducation à l'environnement.....11

Objectifs de développement durable 12

Transition socio-écologique..... 13

Limites planétaires 14

En méthodologie 15

Action de santé..... 15

Outil pédagogique 17

Posture professionnelle 17

En promotion de la santé..... 18

Santé 18

Santé publique..... 19

Promotion de la santé 20

Éducation pour la santé 22

Compétences psychosociales..... 22

Déterminants de la santé 24

Empowerment 25

Participation 25

DES DONNÉES CONTEXTUELLES 26

Historique 26

Complémentarité des approches 27

Programmes et politiques de santé environnement 28

Au niveau national 28

Au niveau régional 30

LA MISE EN ŒUVRE DE L'APPROCHE « UNE SEULE SANTÉ » : ENJEUX ET IMPACTS. 31

Généralités	31
La transition écologique : ressources pour les (futurs) professionnels de santé	34
La prise en compte des éco-émotions	37

DES ILLUSTRATIONS DE L'APPROCHE *UNE SEULE SANTÉ* SUR DIFFÉRENTES PROBLÉMATIQUES DE SANTÉ 39

Généralités	39
Vaccination.....	40
Antibiorésistance	40
Perturbateurs endocriniens	40
Biodiversité	41

À L'ACTION ! 42

Des guides et des recommandations	42
Des exemples d'action.....	44
Des outils pédagogiques	45

DES SITES INTERNET POUR ALLER ENCORE PLUS LOIN 52

Des sites régionaux	52
Autres sites ressources	54

PROMOTION SANTÉ BFC ACCOMPAGNE LE SERVICE SANITAIRE 55

Une rubrique dédiée sur le site internet.....	55
Une collection de dossiers documentaires	
« Faire le tour de la promotion de la santé ... en 180 minutes »	55



COMMENT AVONS-NOUS SÉLECTIONNÉ LES RESSOURCES DOCUMENTAIRES ?

Ce dossier documentaire ne prétend pas à l'exhaustivité, il vise à proposer les documents essentiels, et pour certains incontournables, pour mener à bien une action en prenant en compte l'approche une seule santé en promotion de la santé.

Les sources interrogées sont principalement les bases de données bibliographiques et pédagogiques Bib-Bop (<https://www.bib-bop.org>), et les publications repérées par les documentalistes de Promotion Santé BFC et mentionnées dans le bulletin « la Veille du jour» (<https://x2i23.mjt.lu/wgt/x2i23/x4lx/form?c=a0e3aa60>).

La sélection des documents répond à des critères de :

- **DISPONIBILITÉ** : les documents sont disponibles au Centre de documentation de Promotion Santé Bourgogne-Franche-Comté ou en ligne, gratuitement
- **ACCESSIBILITÉ** : les documents sont écrits en français ; ils sont accessibles en ligne ou, pour les outils pédagogiques, dans les antennes départementales de Promotion Santé Bourgogne-Franche-Comté.
- **FIABILITÉ** : les documents sont produits par des experts en promotion de la santé et/ou sur la thématique de la santé environnementale
- **VALIDITÉ** : les documents retenus sont récents ou sont toujours d'actualité.



DE QUOI PARLONS-NOUS ? DÉFINITIONS

Cette première partie propose des définitions sourcées de concepts importants entrant dans la thématique **UNE SEULE SANTÉ** sous l'angle de la **PROMOTION DE LA SANTÉ**. Les définitions, classées par ordre alphabétique, sont quelquefois complétées par des ressources graphiques. Elles sont regroupées en trois catégories :

UNE SEULE SANTÉ

- Une seule santé – One health
- Santé environnementale
- Santé planétaire
- Solution fondée sur la nature
- Éducation à l'environnement
- Objectifs de développement durable
- Transition socio-écologique
- Évaluation d'impact sur la santé
- Limites planétaires

LA MÉTHODOLOGIE DE PROJET EN PROMOTION DE LA SANTÉ

- Action de santé
- Outil pédagogique
- Posture professionnelle

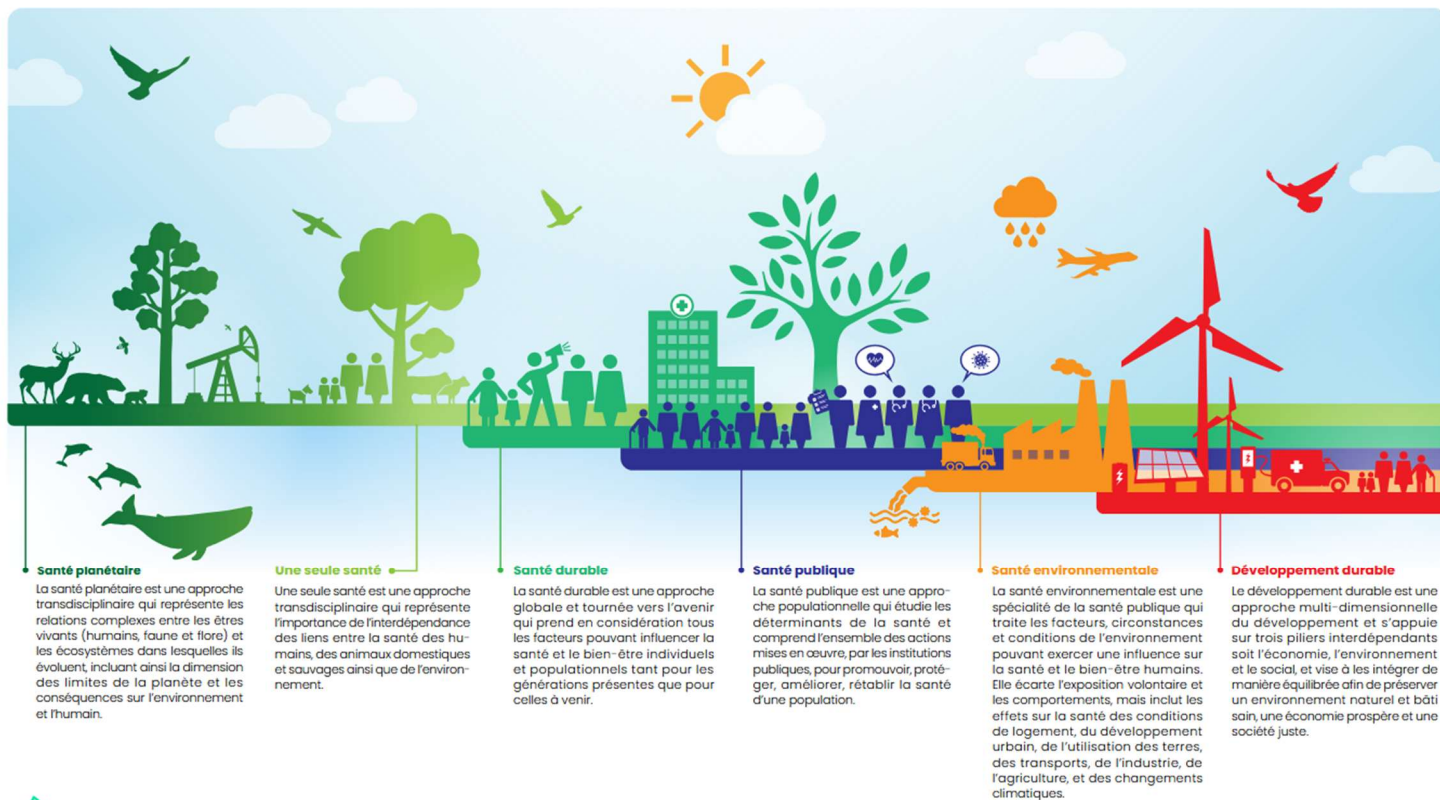
LES CONCEPTS ET LEVIERS EN PROMOTION DE LA SANTÉ

- Santé
- Santé publique
- Promotion de la santé
- Éducation pour la santé
- Prévention
- Compétences psychosociales
- Déterminants de la santé
- Inégalités sociales de santé
- Empowerment
- Participation

Les définitions ne suivent pas d'ordre particulier, si ce n'est une certaine logique de lecture. D'autres définitions se trouvent sur le site du Réseau régional d'appui à la prévention et à la promotion de la santé Bourgogne-Franche-Comté (Rrapps), dans la rubrique « Glossaire » (<https://www.rrapps-bfc.org/glossaire>).



●● UNE SEULE SANTÉ

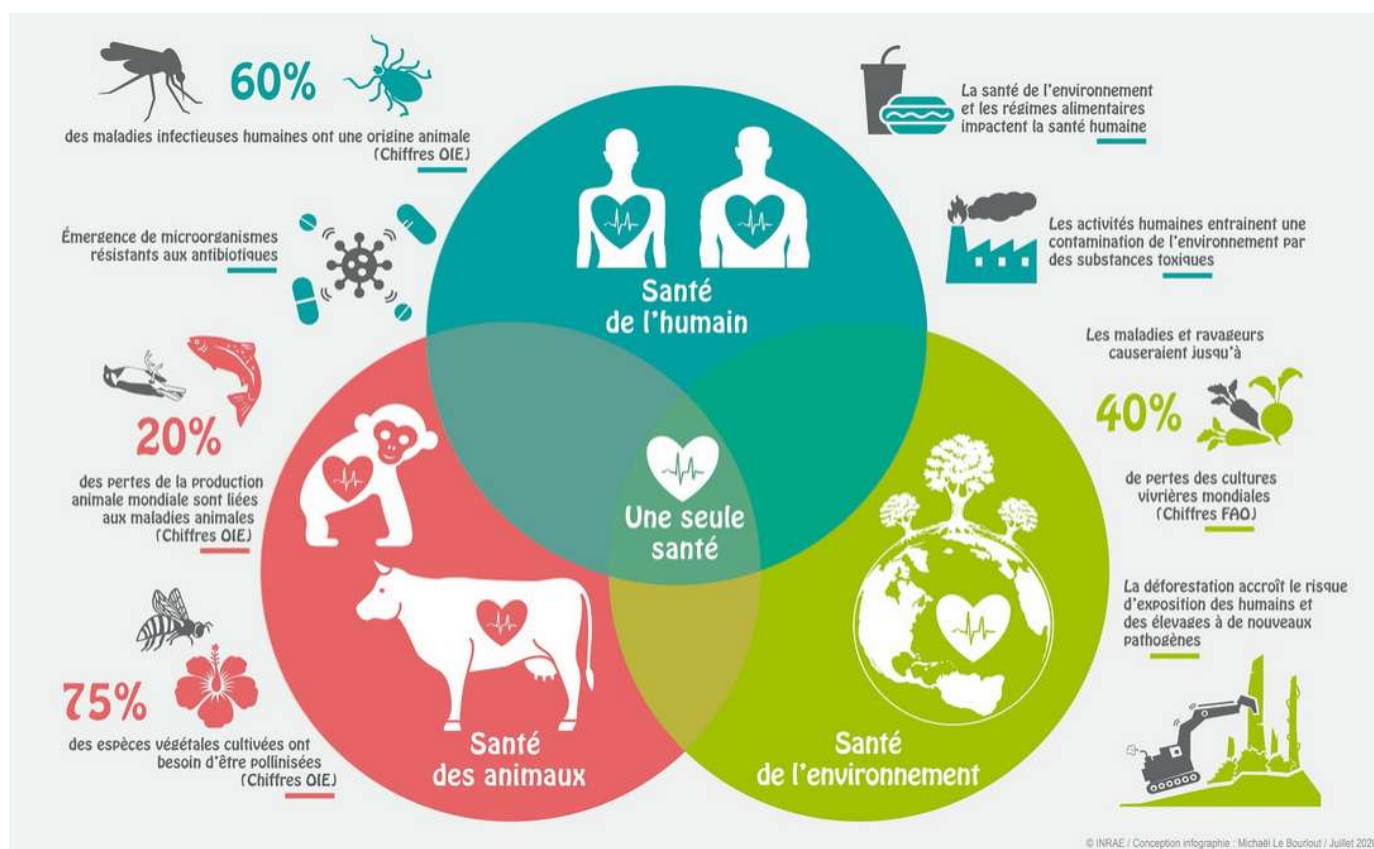


Les différentes dimensions de la santé. Montréal : Réseau d'action pour la santé durable au Québec, 2024. En ligne : https://actionnetwork.org/user_files/user_files/000/112/910/original/Visuel_sant%C3%A9_durable_vf.pdf

●●● UNE SEULE SANTÉ (ONE HEALTH)

Le principe « Une seule santé » consiste en une approche intégrée et unificatrice qui vise à équilibrer et à optimiser durablement la santé des personnes, des animaux et des écosystèmes. Il reconnaît que la santé des humains, des animaux domestiques et sauvages, des plantes et de l'environnement en général (y compris des écosystèmes) est étroitement liée et interdépendante. L'approche mobilise de multiples secteurs, disciplines et communautés à différents niveaux de la société pour travailler ensemble à promouvoir le bien-être et à lutter contre les menaces pour la santé et les écosystèmes. Il s'agit également de répondre au besoin collectif en eau potable, en énergie propre, en air pur, et en aliments sûrs et nutritifs, de prendre des mesures contre le changement climatique et de contribuer au développement durable. »

Le Groupe tripartite et le PNUE valident la définition du principe "Une seule santé" formulée par l'OHHLEP [Page internet]. Genève : Organisation mondiale de la santé, 2021. En ligne : <https://www.who.int/fr/news/item/01-12-2021-tripartite-and-unep-support-ohhlep-s-definition-of-one-health>



One health, une seule santé [Page internet]. Paris : Institut national de recherche pour l'agriculture, l'alimentation et l'environnement (INRAE), 2020. En ligne : <https://www.inrae.fr/alimentation-sante-globale/one-health-seule-sante>

Une seule santé / One Health : de l'idée à l'action...



Sources : Agence Française de Développement, 2021 ; CDC, 2020 ; Académie vétérinaire de France, 2020 ; A.L. Parodi, 2021

genially

PromoSanté ÎLE-DE-FRANCE 2021

Pelosse Lucie, Rateau Mathilde, Colombier Célia, Réseau île-de-France Santé Environnement, VetAgroSup. Focus #8 : une seule santé / One health [Page internet]. Paris : Promotion Santé Île-de-France, 2023. En ligne : <https://www.promotion-sante-idf.fr/focus-8-seule-sante-one-health>

●●● SANTÉ ENVIRONNEMENTALE

Selon l'OMS, « la santé environnementale comprend les aspects de la santé humaine, y compris la qualité de la vie, qui sont déterminés par les facteurs physiques, chimiques, biologiques, sociaux, psychosociaux et esthétiques de notre environnement. Elle concerne également la politique et les pratiques de gestion, de résorption, de contrôle et de prévention des facteurs environnementaux susceptibles d'affecter la santé des générations actuelles et futures. » Avec cette définition très large, la santé environnementale comprend ainsi l'ensemble des effets sur la santé dus à des facteurs exogènes, c'est-à-dire extérieurs à la personne (à la différence des facteurs génétiques par exemple) tels que :

- la qualité des milieux : pollution de l'air, de l'eau, des sols, déchets mais aussi nuisances sonores, insalubrité, ultra-violets, etc.
- les activités humaines : pollution de l'air intérieur et extérieur, rayonnements, ondes, accidents domestiques, violences urbaines, etc.



- les conditions de vie : expositions liées à l'habitat (plomb, amiante...), expositions professionnelles...
- les comportements individuels : tabagisme passif, sédentarité... »

Lajarge Éric, Debiève Hélène, Nicolle Zhour, Piou Soazig. Santé publique en 13 notions. Paris : Dunod, 2017, p. 271. En ligne : <https://www.cairn.info/sante-publique--9782100765331-page-271.htm?contenu=plan#>

●●● SANTÉ PLANÉTAIRE

La santé planétaire est un domaine transdisciplinaire, orienté vers les solutions, et un mouvement social, qui vise à analyser et à répondre aux impacts des perturbations humaines sur les systèmes naturels de la Terre, en ce qui concerne la santé humaine et toute vie sur Terre.

What is planetary health [Page internet] . Planetary Health Alliance, 2025. En ligne : <https://www.planetaryhealthalliance.org/planetary-health>

●●● SOLUTIONS FONDÉES SUR LA NATURE

Les solutions fondées sur la nature sont « les actions visant à protéger, gérer de manière durable et restaurer des écosystèmes naturels ou modifiés pour relever directement les défis de société de manière efficace et adaptative, tout en assurant le bien-être humain et en produisant des bénéfices pour la biodiversité »

Les solutions fondées sur la nature [Page internet]. Comité français de l'Union Internationale pour la Conservation de la Nature (UICN). En ligne : <https://uicn.fr/solutions-fondees-sur-la-nature/>

●●● ÉDUCATION À L'ENVIRONNEMENT

« L'objectif fondamental de l'éducation relative à l'environnement est d'amener les individus et les collectivités à saisir la complexité de l'environnement, tant naturel que créé par l'homme – complexité qui tient à l'interaction de ses aspects biologiques, physiques, sociaux, économiques et culturels – ainsi qu'à acquérir les connaissances, les valeurs, les comportements et les compétences pratiques nécessaires pour participer de façon responsable et efficace à la prévention et à la solution des problèmes de l'environnement et à la gestion de la qualité de l'environnement. »

Conférence intergouvernementale sur l'éducation relative à l'environnement, Tbilissi, URSS, 14-26 octobre 1977 : rapport final. Programme des Nations Unies pour l'environnement. Paris : UNESCO, 1978, 101 p. En ligne : https://unesdoc.unesco.org/ark:/48223/pf0000032763_fre



« La transition écologique pose un défi de connaissance et d’ancrage citoyen pour appréhender et s’appropriier les enjeux du changement climatique, de la raréfaction des ressources, de la transition énergétique ou de la reconquête de la biodiversité... vers un modèle économique et social qui renouvelle nos façons de consommer, de produire, d’habiter, de travailler, de vivre ensemble.

Par la diversité des initiatives et actions de sensibilisation, d’information, d’éducation et de participation qu’elle propose à tous les publics, tout au long de la vie, l’éducation à l’environnement et au développement durable constitue donc un point d’appui essentiel d’accompagnement des politiques publiques du ministère.

Elle donne des clés pour comprendre les enjeux de la transition écologique, agir et permettre que les transformations soient appropriées par le plus grand nombre, en concourant à la mise en mouvement des citoyens et des parties prenantes en faveur de la transition. »

L’éducation à l’environnement et à l’éducation durable [Page internet]. Paris : Ministère de la Transition écologique et de la Cohésion des territoires, 2021. En ligne : <https://www.ecologie.gouv.fr/leducation-lenvironnement-et-au-developpement-durable>

●●● OBJECTIFS DE DÉVELOPPEMENT DURABLE

Les objectifs de développement durable sont un appel à l’action de tous les pays – pauvres, riches et à revenu intermédiaire – afin de promouvoir la prospérité tout en protégeant la planète. Ils reconnaissent que mettre fin à la pauvreté doit aller de pair avec des stratégies qui développent la croissance économique et répondent à une série de besoins sociaux, notamment l’éducation, la santé, la protection sociale et les possibilités d’emploi, tout en luttant contre le changement climatique et la protection de l’environnement.

17 objectifs pour transformer notre monde [Page internet]. New-York : Organisation des nations unies, sd. En ligne : <https://www.un.org/sustainabledevelopment/fr/>



OBJECTIFS DE DÉVELOPPEMENT DURABLE



L'affiche des ODD [Page internet]. New-York : Organisation des Nations Unies (ONU), 2019. En ligne : <https://www.un.org/sustainabledevelopment/fr/news/communications-material/>

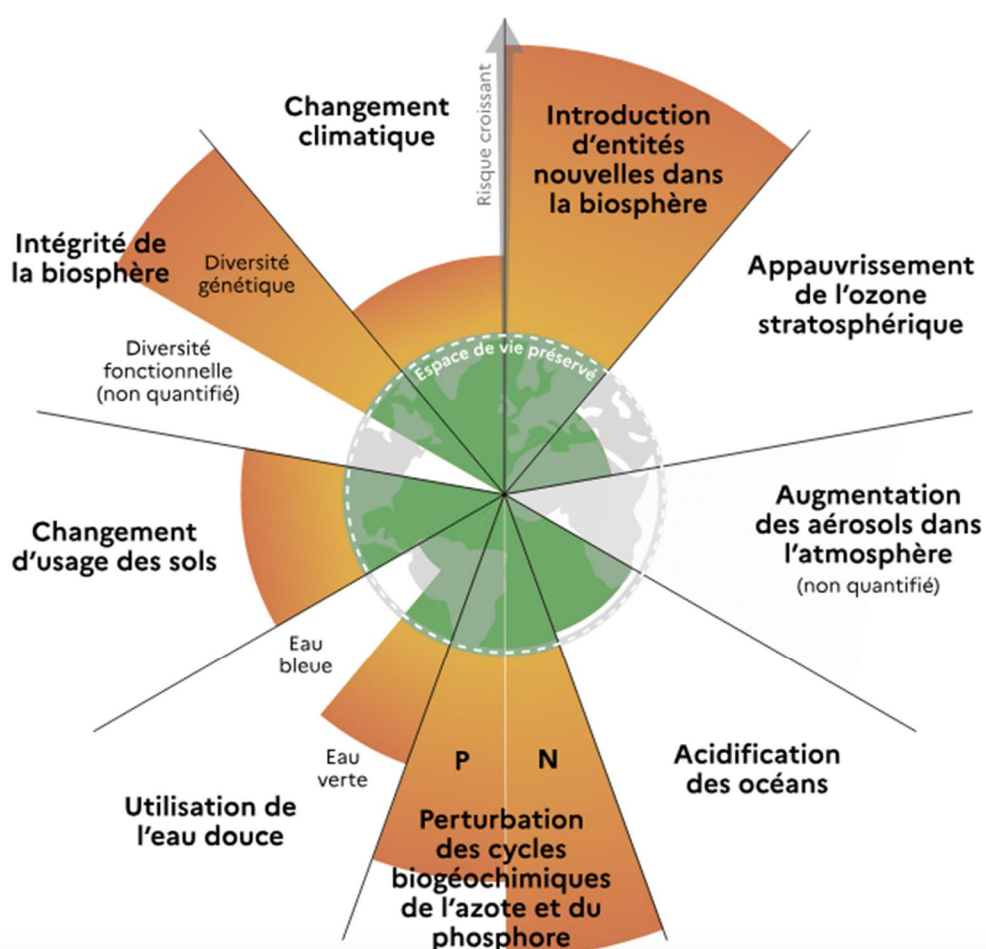
●●● TRANSITION SOCIO-ÉCOLOGIQUE

La transition écologique et sociale est un processus qui mène à un changement des modes de production, de consommation, de vie vers un partage des pouvoirs et de la richesse plus équitable. Plus largement, la transition vise une transformation du modèle de développement en construisant une société plus respectueuse, écologiquement durable, socialement équitable et économiquement viable.

Compte-rendu du séminaire du 5 avril 2017 : transfert de connaissances et partage d'expériences. Territoires innovants en économie sociale et solidaire (TIESS). Montréal (Canada) : TIESS, 2017, 10 p. En ligne : http://www.tiess.ca/wp-content/uploads/2017/07/Synthe%CC%80se_VF_mise-en-forme_2017_07_13_glg.pdf

●●● LIMITES PLANÉTAIRES

Ce concept définit un « espace de fonctionnement sûr pour l'humanité » qui repose sur le suivi de l'évolution de neuf phénomènes complexes et interconnectés : le changement climatique, l'érosion de la biodiversité, la perturbation des cycles biogéochimiques de l'azote et du phosphore, le changement d'usage des sols, l'utilisation de l'eau douce, l'acidification des océans, l'appauvrissement de l'ozone stratosphérique, l'augmentation des aérosols dans l'atmosphère, l'introduction d'entités nouvelles dans la biosphère. Ce concept s'attache à décrire et à observer le système Terre, et non les facteurs socio-économiques à l'origine de son évolution. Le dépassement des limites de « fonctionnement sûr » pour chacun de ces phénomènes peut provoquer des transformations en chaîne, potentiellement irréversibles, et déstabiliser l'équilibre planétaire, jusqu'à rendre la planète invivable pour l'homme.



Larrieu Christelle. *La France face aux neuf limites planétaires*. Paris : Ministère de la transition écologique et de la cohésion des territoires - Service des données et études statistiques, 2023, 86 p. En ligne : <https://www.statistiques.developpement-durable.gouv.fr/edition-numerique/la-france-face-aux-neuf-limites-planetaires/partiel-les-limites-perspective-historique>

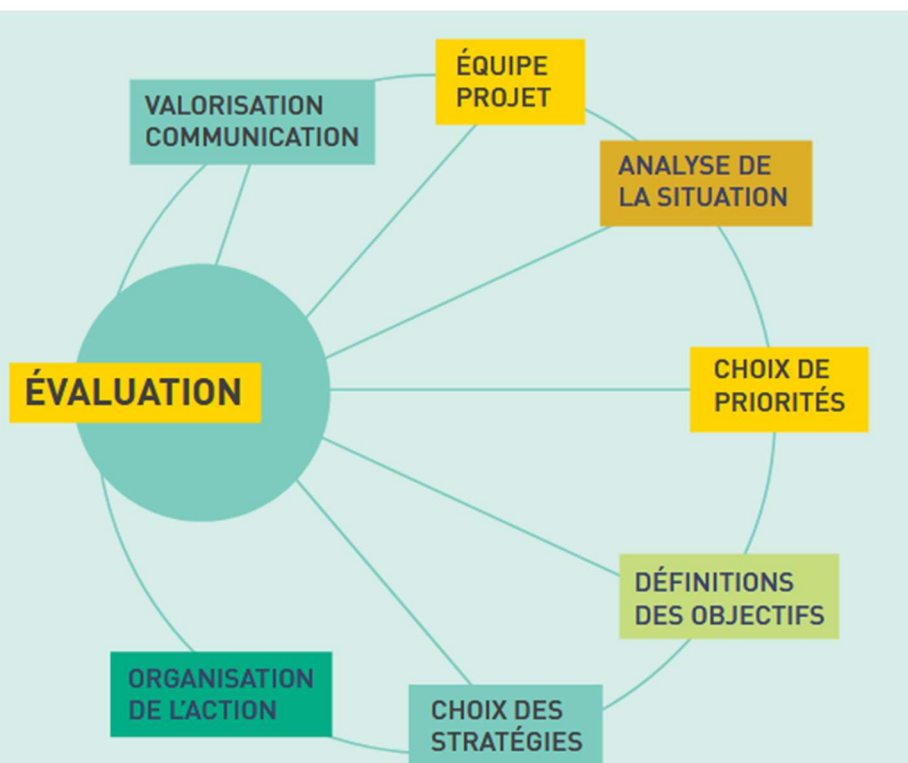


●● EN MÉTHODOLOGIE

●●● ACTION DE SANTÉ

« Toute pratique visant le maintien, l'amélioration ou le recouvrement de la santé (éducation sanitaire, prévention des risques, soins de santé...) est fondée sur un choix de définition de la santé. Ce choix oriente la nature des pratiques, influence les méthodes et stratégies qu'elles emploient, ainsi que les publics qu'elles visent et les acteurs impliqués. Lorsque la santé est définie en termes biophysiques, elle s'évalue uniquement par des mesures objectives (ou objectivées) du même type, principalement en termes de normalité ou de risque, et exclut les aspects de bien-être, ou la capacité d'action. Dans ce cas, les objectifs des actions de santé sont aussi définis dans les mêmes termes, ainsi que leurs indicateurs d'effets et d'efficacité, et la santé y est surtout l'affaire des professionnels de santé et de soins. Lorsque la santé est perçue à la fois comme un état et comme une dynamique, une « capacité à... », elle s'évalue aussi en termes de pouvoir de mobilisation, de capacité d'action et d'interaction avec autrui, de prise de conscience... Dans ce cas, l'action de santé ne se limite pas à la gestion ou l'apprentissage des risques de maladie ou d'accidents et des dangers, des comportements protecteurs ou préventifs. Elle s'étend à d'autres éléments comme les interactions sociales, le bien-être, le rôle et le pouvoir sur sa propre santé, la conscience des déterminants de santé, la réflexion sur la place et la priorité de la santé dans la vie... L'action de santé devient alors le rôle conjoint des professionnels de la santé et des éducateurs. »

Éducation pour la santé des jeunes : concepts, modèles, évolution. In : Arwidson Pierre, Bury Jacques, Choquet Marie. Éducation pour la santé des jeunes : démarches et méthodes. Paris : Inserm, 2001, pp. 16. En ligne : https://medias.vie-publique.fr/data_storage_s3/rapport/pdf/054000288.pdf



- Avec qui allons-nous monter le projet ?
- Quelles sont les caractéristiques du territoire et de la population ?
Les besoins et attentes ? Les ressources locales ?
Les financements possibles ?
- Sur quel problème prioritaire pouvons-nous agir ?
Quel public ciblons-nous ?
- Quelles méthodes allons-nous mettre en œuvre pour atteindre nos objectifs ? Avec quels partenaires ?
- Qui fait quoi ? Quand et comment ? Avec quels moyens ?
- Qui évalue ? Qu'observons-nous ? Avec quels outils ?
- Comment partager les connaissances acquises ?

Renforcement des compétences psychosociales : les critères d'efficacité. Dijon : ARS Bourgogne-Franche-Comté, Promotion Santé Bourgogne-Franche-Comté, 2020, p. 11 <https://www.rapps-bfc.org/sites/default/files/publications/fichiers/2020/Referentiel-V7-2110-web.pdf>

●●● OUTIL PÉDAGOGIQUE

« Les outils d'intervention en éducation pour la santé sont des ressources à la disposition de l'intervenant, pour le travail sur des savoirs, savoir-faire et savoir-être dans le champ de la santé. L'utilisation de ces outils implique l'interaction entre l'intervenant et le destinataire et s'inscrit dans une logique de promotion de la santé. »

Lemonnier Fabienne, Bottéro Julie, Vincent Isabelle, Ferron Christine. Outils d'intervention en éducation pour la santé : critères de qualité. Saint-Denis : Inpes, 2005, p. 18.

« Il n'existe pas d'outil universel. Un outil pédagogique, c'est simplement un support associé à une démarche et élaboré dans le but d'aider ou d'accompagner "un" public à comprendre, à apprendre ou à travailler... C'est donc un outil au service de la pédagogie, c'est-à-dire - plus modestement - au service de ceux qui apprennent ou de ceux qui les aident à apprendre (formateurs, enseignants, tuteurs, parents, collègues...). Non, un outil, ça ne se diffuse pas auprès du public, mais ça s'utilise avec « un » public, car il y existe autant d'outils que de publics. De plus, il n'existe pas d'outil universel (qui n'a jamais utilisé un marteau à la place d'un maillet ?) et la panoplie du formateur (la fameuse "boîte à outils") ne peut se réduire à un seul outil pédagogique (le marteau sans les clous n'a pas grande efficacité !). »

Remettons les pendules à l'heure [Page internet]. Paris : Solidarité laïque, s.d. En ligne : <https://www.solidarite-laique.org/pro/documents-pedagogiques/quest-ce-quun-outil-pedagogique/>

●●● POSTURE PROFESSIONNELLE

« On pourra définir la posture comme une manière d'être dans la relation à autrui, dans un contexte et à un moment donné. Les termes de posture et d'attitude sont parfois utilisés indifféremment. Notons tout de même que l'attitude indique plutôt ce que l'on en pense, notre état d'esprit vis-à-vis de certaines démarches éducatives. La posture, elle, intégrerait en plus la traduction de cette attitude en termes de comportement, de pratiques éducatives. »

Coste Alice. La posture éducative en éducation pour la santé : apports de la psychologie humaniste. Lyon : Promotion Santé Auvergne-Rhône-Alpes ; 2019, 6 p. En ligne : <https://ireps-ara.org/portail/portail.asp?idz=1314>



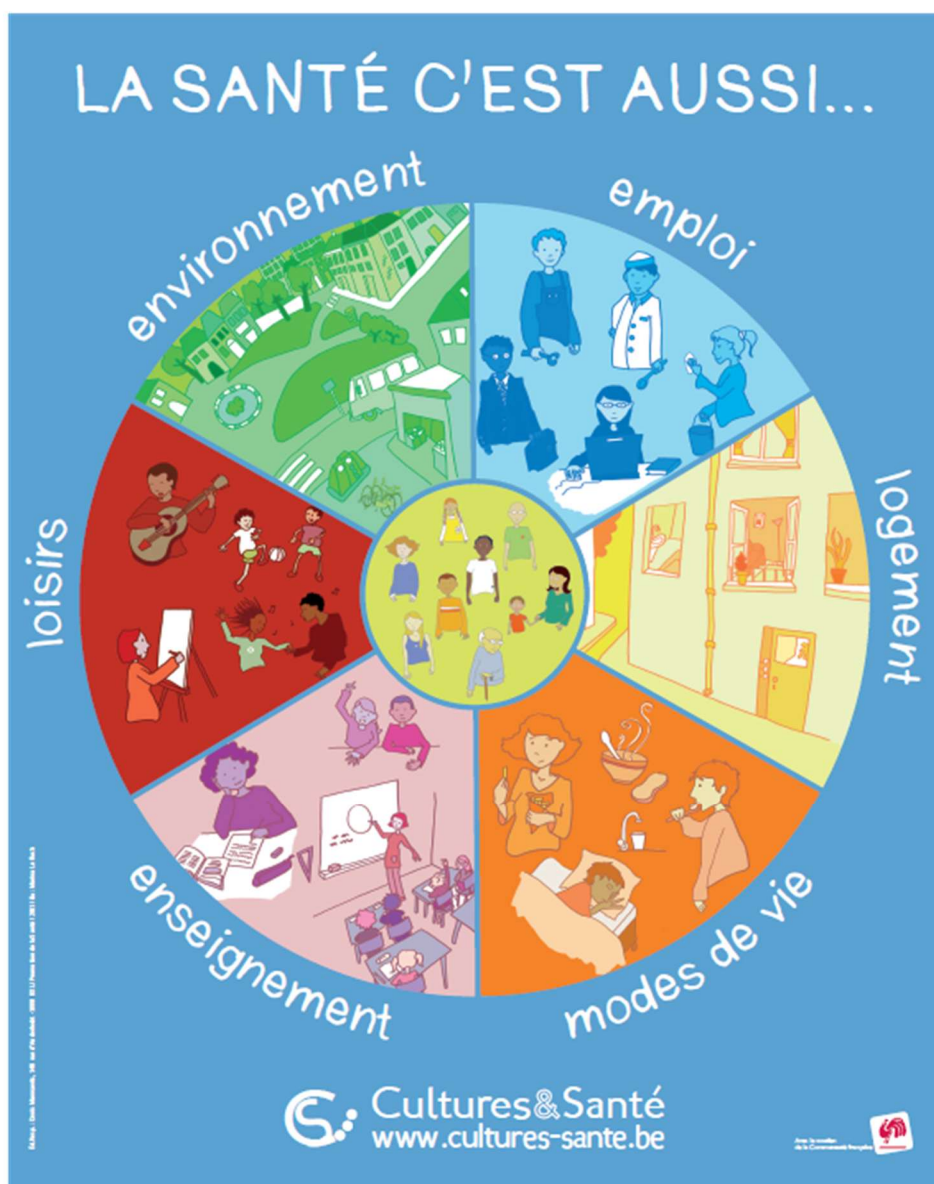
●● EN PROMOTION DE LA SANTÉ

●●● SANTÉ

« La santé est un état de complet bien-être physique, mental et social, et ne consiste pas seulement en une absence de maladie ou d'infirmité. »

Préambule à la Constitution de l'Organisation mondiale de la Santé, tel qu'adopté par la Conférence internationale sur la Santé, New York, 19-22 juin 1946; signé le 22 juillet 1946 par les représentants de 61 Etats. 1946. (Actes officiels de l'Organisation mondiale de la Santé, n° 2, p. 100) et entré en vigueur le 7 avril 1948. En ligne :

<http://apps.who.int/gb/bd/PDF/bd47/FR/constitution-fr.pdf?ua=1>



La santé c'est aussi [Affiche]. Bruxelles : Cultures et santé, 2012. En ligne : <http://www.cultures-sante.be/component/phocadownload/category/12-pdf-ps-2012.html?download=210:la-sante-c-est-aussi-affiche>

●●● SANTÉ PUBLIQUE

La santé publique est la santé des populations dans leur ensemble, au-delà de la santé de chaque individu. Elle dépend de nombreux facteurs appelés « déterminants de santé », dont bon nombre sont indépendants du patrimoine génétique et biologique de départ : conditions politique (guerre ou paix...), géographique, sociale, économique, qui à leur tour vont jouer sur l'environnement physique et social des personnes.

Les activités ou fonctions en santé publique sont les suivantes :

1. prévention, surveillance et maîtrise (contrôle) des maladies transmissibles et non transmissibles ;
2. surveillance de la situation de la santé ;
3. promotion de la santé ;
4. santé au travail (hygiène du travail) ;
5. protection de l'environnement ;
6. législation et réglementation en santé publique ;
7. planification et gestion en santé publique ;
8. services spécifiques de santé publique ;
9. santé pour les populations vulnérables et à risque.

Ces neuf fonctions permettent de répondre aux 4 missions de la santé publique, qui sont :

1. l'analyse de l'état de santé des populations et des risques sanitaires ;
2. la définition des politiques de santé ;
3. la promotion des connaissances en santé et actions sur les comportements ayant un impact sur la santé ;
4. la promotion des recherches et des débats susceptibles d'analyser ses propres objets et la manière de les traiter.

Glorennec Philippe. Définitions et concepts en santé publique et santé-environnement. ADSP 2022 ; 120 : p.16. En ligne : <https://www.hcsp.fr/Explore.cgi/Telecharger?NomFichier=ad1201616.pdf>

●●● PROMOTION DE LA SANTÉ

« La promotion de la santé est le processus qui confère aux populations les moyens d'assurer un plus grand contrôle sur leur propre santé, et d'améliorer celle-ci. Cette démarche relève d'un concept définissant la « santé » comme la mesure dans laquelle un groupe ou un individu peut d'une part, réaliser ses ambitions et satisfaire ses besoins et, d'autre part, évoluer avec le milieu ou s'adapter à celui-ci. La santé est donc perçue comme une ressource de la vie quotidienne, et non comme le but de la vie ; il s'agit d'un concept positif mettant en valeur les ressources sociales et individuelles, ainsi que les capacités physiques. Ainsi donc, la promotion de la santé ne relève pas seulement du secteur sanitaire : elle dépasse les modes de vie sains pour viser le bien-être.

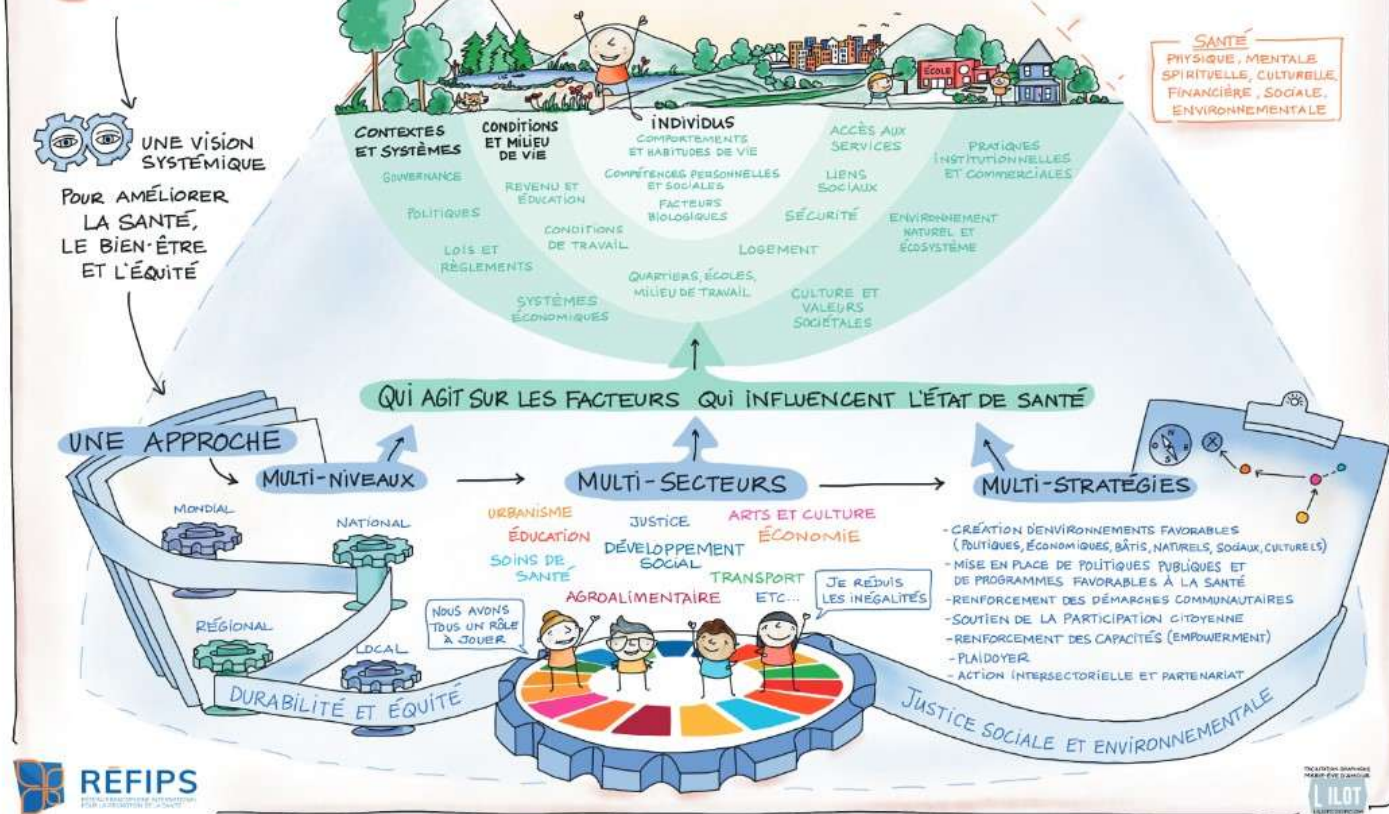
La Charte d'Ottawa définit cinq domaines d'action prioritaires :

- Élaborer une politique publique saine
- Créer des milieux favorables
- Renforcer l'action communautaire
- Acquérir des aptitudes individuelles
- Réorienter les services de santé »

Charte d'Ottawa pour la promotion de la santé. Genève : Organisation mondiale de la santé, 1986, 5 p. En ligne : <https://www.canada.ca/content/dam/phac-aspc/documents/services/health-promotion/population-health/ottawa-charter-health-promotion-international-conference-on-health-promotion/chartre.pdf>



LA PROMOTION DE LA SANTÉ



La promotion de la santé : une vision systémique pour améliorer la santé, le bien-être et l'équité. Montréal : Refips, 2024. En ligne : https://refips.org/wp-content/uploads/2024/10/infographie-PS_Finale-1.pdf

●●● ÉDUCATION POUR LA SANTÉ

« L'éducation pour la santé n'est pas synonyme d'information pour la santé. Une bonne information est certes un aspect fondamental de l'éducation pour la santé mais celle-ci doit aussi s'attaquer aux autres facteurs qui infléchissent le comportement vis-à-vis de la santé comme les ressources disponibles, l'efficacité du leadership communautaire, le soutien social apporté par la famille et le degré d'aptitude à agir par soi-même. C'est pourquoi l'éducation pour la santé se sert de diverses méthodes pour aider les gens à appréhender la situation dans laquelle ils se trouvent et à choisir les mesures propres à améliorer leur santé. L'éducation pour la santé ne remplit pleinement sa fonction que si elle encourage les gens à participer et à choisir eux-mêmes. Ainsi, ce n'est pas faire de l'éducation pour la santé que dire simplement d'adopter un comportement favorable à la santé. »

L'éducation pour la santé : manuel d'éducation pour la santé dans l'optique des soins de santé primaire. Genève : Organisation mondiale de la santé, 1990, p. 23. En ligne : http://apps.who.int/iris/bitstream/handle/10665/36961/9242542253_fre.pdf?sequence=1&isAllowed=y

●●● COMPÉTENCES PSYCHOSOCIALES

« Les [compétences psychosociales] constituent [...] un ensemble cohérent et interrelié de capacités psychologiques (cognitives, émotionnelles et sociales), impliquant des connaissances, des processus intrapsychiques et des comportements spécifiques, qui permettent d'augmenter l'autonomisation et le pouvoir d'agir (empowerment), de maintenir un état de bien-être psychique, de favoriser un fonctionnement individuel optimal et de développer des interactions constructives. »

Lamboy Béatrice, Arwidson Pierre, du Roscoät Enguerrand, et al. Les compétences psychosociales : un référentiel pour un déploiement auprès des enfants et des jeunes. Synthèse de l'état des connaissances scientifiques et théoriques réalisé en 2021. Saint-Maurice : Santé publique France, 2022, p. 12. En ligne : <https://www.santepubliquefrance.fr/docs/les-competences-psychosociales-un-referentiel-pour-un-dploiement-aupres-des-enfants-et-des-jeunes.-synthese-de-l-etat-des-connaissances-scientif>



LES COMPÉTENCES PSYCHOSOCIALES

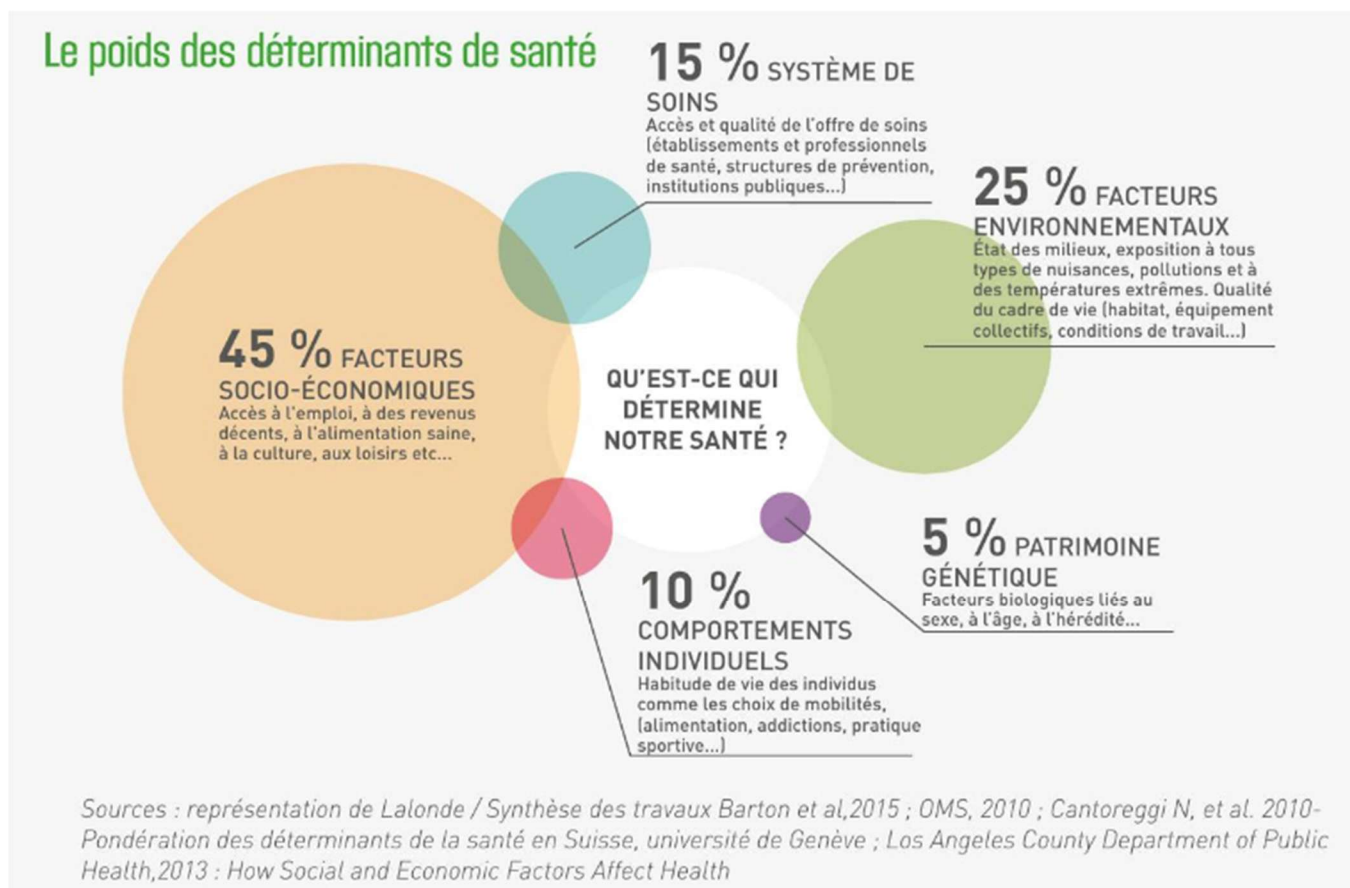
(Classification 4 « CPS OMS probantes »)



Theurel Anne. Promouvoir la santé mentale des étudiants. Référentiel d'intervention. Dijon : Promotion Santé BFC, 2024, p. 23. En ligne : https://promotion-sante-bfc.org/publication?field_type_de_publication_tid=635

●●● DÉTERMINANTS DE LA SANTÉ

« Il s'agit de facteurs individuels, sociaux, économiques et environnementaux que l'on peut associer à un problème de santé particulier ou encore à un état de santé global. Les déterminants ne sont pas toujours des causes directes. Une illustration simple permet d'établir la distinction. Le fait de vivre en milieu défavorisé, par exemple, constitue un important déterminant de la santé, c'est là un fait reconnu. Toutefois, on ne saurait considérer la pauvreté comme la cause systématique d'un piètre état de santé. Il faudrait alors conclure que toutes les personnes défavorisées sont en mauvaise santé, ce qui n'est pas le cas. D'autres déterminants interviennent selon les circonstances, soit pour amoindrir l'effet de la pauvreté, soit pour le décupler. Ainsi, le manque de ressources, économiques et sociales, accroît le risque d'être en mauvaise santé. »



Agir localement en santé-environnement. Nancy : CNFPT, 2023, pp. 5. (L'offre de service du CNFPT). En ligne : <https://www.cnfpt.fr/doc/5e585949-a9de-4c8a-a480-830789167ac9>



●●● EMPOWERMENT

Processus par lequel une personne accroît son pouvoir sur les décisions et les actions qui influent sur sa santé. L'empowerment, qui peut être un processus social, culturel, psychologique ou politique, permet aux individus et aux groupes sociaux d'exprimer leurs besoins et leurs préoccupations, d'élaborer des stratégies de participation à la prise de décisions et d'intervenir sur les plans politique, social et culturel pour combler leurs besoins.

Compétences essentielles en santé publique au Canada. Québec : Agence de la santé publique au Canada, 2008, p. 11. (Amélioration des compétences en santé publique). En ligne : <https://www.phac-aspc.gc.ca/php-ppsp/ccph-cesp/pdfs/cc-manual-fra090407.pdf>

●●● PARTICIPATION

Une approche participative préconise une implication active du public aux processus décisionnels, le public concerné dépendant du sujet abordé. Il peut regrouper des citoyens lambda, les parties prenantes d'un projet ou d'une politique en particulier, des experts et même des membres du gouvernement ou des entreprises privées. En règle générale, les processus décisionnels peuvent être perçus comme un cycle en trois étapes comprenant la planification, la mise en œuvre et l'évaluation ; l'approche participative peut être utilisée dans toutes ces étapes ou pour certaines d'entre elles.

On distingue différents niveaux de participation selon que l'objectif est : la transmission d'informations (unidirectionnelle) ; la consultation (bidirectionnelle, mais la partie consultante délimite la question) ; la participation active, fondée sur un partenariat dans lequel les citoyens, les parties prenantes, les experts et/ou les politiciens participent activement à un débat. Toutes les parties impliquées peuvent délimiter la question dans une plus ou moins grande mesure.

[...] La participation aux processus participatifs développe également les capacités du public en l'(in)formant et en créant des réseaux de personnes qui peuvent continuer à aborder les questions politiques lorsqu'elles évoluent. Toutefois, le public n'est pas le seul qui ait besoin d'apprendre. Le meilleur moyen pour les décideurs de savoir comment améliorer leurs 'produits et services' est de recevoir un feed-back direct des usagers. Plutôt que d'agir d'abord, puis de corriger, il est plus efficace que les utilisateurs finaux soient impliqués d'emblée dans la conception et la planification.

Slocum Nikk, Elliott Janice, Heesterbeek Sara, Lukensmeyer Carolyn L. Méthodes participatives : un guide pour l'utilisateur. Bruxelles : Fondation Roi Baudoin, 2006, 204 p. En ligne : https://www.notre-environnement.gouv.fr/IMG/pdf/doc_fondatioaf0b.pdf

DES DONNÉES CONTEXTUELLES

●● HISTORIQUE



Giraudoux Patrick

One health (Une seule santé) : concept nouveau en maturation ou vieille histoire ?

Bulletin de l'académie vétérinaire de France 2023, 13 p.

En ligne : doi.org/10.3406/bavf.2023.71063

Si la santé des hommes et des animaux est généralement bien comprise du monde médical et vétérinaire, la transversalité du lien avec la santé des écosystèmes et la biodiversité est cependant plus difficile à appréhender dans ce monde du soin. L'écologie en tant que science ne fait en effet pas partie des cursus généraux de formation des professionnels de santé. Cet article fait le point sur les questions écologiques et environnementales qui justifient le concept d'Une seule santé, et sur les changements de paradigmes nécessaires pour penser la communauté de destin de l'ensemble du vivant dans un monde accepté comme fini.



Morand Serge, Guégan Jean-François, Laurans Yann

De One Health à Ecohealth, cartographie du chantier inachevé de l'intégration des santés humaine, animale et environnementale

Décryptage 2020 ; 4 ; 4 p.

En ligne : https://www.iddri.org/sites/default/files/PDF/Publications/Catalogue%20iddri/D%C3%A9cryptage/202005-IB0420-sante%CC%81_0.pdf

Plusieurs concepts sont nés, durant les vingt dernières années, proposant d'intégrer la santé humaine à son environnement animal et écologique. Dans le contexte de crise environnementale, et en particulier du réchauffement climatique et de l'effondrement de la biodiversité, ainsi que de la mondialisation économique, certains de ces concepts ont aujourd'hui pris une dimension médiatique et politique importante. La pandémie de la Covid-19 a cependant révélé que l'intégration de ces problématiques n'a pas été réalisée de manière satisfaisante. Ce décryptage propose une cartographie critique des différents concepts proposés, de leurs forces et de leurs faiblesses, sous les angles de l'intégration effective des dimensions du développement durable, et de leur mise en politique.



●● COMPLÉMENTARITÉ DES APPROCHES



Guiheneuf Camille, Aujoulat Isabelle

Lu pour vous : One Health et promotion de la santé : quelles complémentarités ?

Louvain : UCL-RESO, 2023, 3 p.

En ligne : https://cdn.uclouvain.be/groups/cms-editors-reso/documents/lu-pour-vous/2023_11_30%20lu%20pour%20OneHealth.v2.pdf

Ce document synthétise un article scientifique dans lequel ses auteurs et autrices ont exploré, en réalisant une revue de la littérature, dans quelle mesure les principes et les méthodes de la promotion de la santé et de la réduction des risques sont intégrés dans les pratiques One Health.



Warin Laurence

One Health et l'approche « santé dans toutes les politiques » : de quoi parle-t-on ?

Journal du droit de la santé et de l'assurance-maladie 2023 ; 36 : 70-77

En ligne : <https://hal.science/hal-04685714/document>

L'approche « Une seule santé » propulse sur le devant de la scène une réflexion sur les liens entre l'humanité, le monde animal et l'environnement et suscite l'adhésion tant au niveau international qu'au niveau des États. Dans le même temps, une autre approche intégrée de la santé publique, nommée « santé dans toutes les politiques », gagne, elle aussi en notoriété. Si ces deux approches ont de nombreux points communs, elles ne peuvent toutefois pas être confondues car leurs finalités sont distinctes. Les États, y compris la France, sont désormais confrontés au défi de mettre en pratique ces approches prometteuses, à l'heure où la pandémie de covid-19 a fortement sensibilisé le public sur les liens entre une bonne santé et un environnement sain. (Résumé d'auteur)



Une seule santé : éduquer pour passer des paroles aux actes. Table ronde, Poitiers, 2 juin 2023 [Page internet]

SI : Chaire UNESCO Educations & Santé, 2023

En ligne : <https://chaireunesco-es.org/une-seule-sante-one-health/>

Co-organisée par la Chaire UNESCO Educations & Santé et la Fabrique des communs pédagogiques, cette table ronde prenait place dans le cadre de la journée "Une seule santé" des Rencontres internationales de la classe dehors. L'objectif était d'identifier comment les approches holistiques comme « une seule santé » permettent d'irriguer les processus éducatifs.





Gennet Éloïse

Du droit à la protection de la santé à celle d'«une seule santé» ? Les leviers de l'approche One Health en droit du Conseil de l'Europe

Droits Fondamentaux 2023 ; 21 : 24 p.

En ligne : <https://www.crdh.fr/wp-content/uploads/GENNET-One-Health.pdf>

Cet article analyse comment l'approche One Health, pourrait évoluer dans le cadre du droit européen. Popularisée depuis la pandémie de Covid-19, elle apparaît peu à peu dans les textes du Conseil de l'Europe. La question posée est de savoir si One Health doit rester un outil pratique de politiques publiques ou devenir un véritable principe juridique, créant des obligations pour protéger la santé à l'interface entre humains, animaux et environnement.

●● PROGRAMMES ET POLITIQUES DE SANTÉ ENVIRONNEMENT



One Health Governance in the European Union

Luxembourg : Union Européenne, 2025, 109 p.

En ligne : https://research-portal.uu.nl/ws/portalfiles/portal/255625065/one_health_governance_in_the_european_union-KI0124065ENN.pdf

Cet avis scientifique formule des recommandations pour favoriser la mise en œuvre des politiques européennes fondées sur One Health. L'accent est mis sur des modes de gouvernance et de gestion permettant une collaboration entre secteurs, tout en limitant les effets indésirables potentiels. Cet avis s'inscrit dans le cadre du Scientific Advice Mechanism (SAM), qui fournit aux institutions européennes une expertise scientifique indépendante à la demande de la Commission.

●●● AU NIVEAU NATIONAL



Stratégie nationale pour l'alimentation, la nutrition et le climat 2025/2030. Version du 4 avril 2025

Paris : Gouvernement, 2025, 53 p.

En ligne : <https://agriculture.gouv.fr/telecharger/148444>

Cette stratégie nationale vise à accompagner la transition vers une alimentation moins émettrice de gaz à effet de serre, respectueuse de la santé humaine, davantage protectrice de la biodiversité, favorisant la résilience des systèmes agricoles et des systèmes alimentaires territoriaux et garante de la souveraineté alimentaire. Elle s'articule autour de 4 grands axes :

- Assurer une gouvernance coordonnée des politiques en lien avec l'alimentation, la santé et l'environnement à toutes les échelles et agir à celle des territoires ;
- Garantir à tous l'accès à des environnements alimentaires et nutritionnels de qualité et durables :



- Accompagner les comportements et les régimes alimentaires durables favorables à la santé et à l'environnement ;
- Développer la recherche, l'expertise et l'évaluation pour une transition des systèmes alimentaires.



Vivre en harmonie avec la nature. Stratégie Nationale Biodiversité 2030

Paris : Gouvernement, 2023, 44 p.

En ligne : <https://www.ecologie.gouv.fr/sites/default/files/documents/Doc-chapeau-SNB2030-HauteDef.pdf>

La stratégie nationale pour la biodiversité 2030 s'articule autour de 4 axes pour atteindre les ambitions à 2050 portées par le cadre mondial de la biodiversité : 1) Réduire les pressions qui s'exercent sur la biodiversité ; 2) Restaurer la biodiversité dégradée partout où cela est possible ; 3) Mobiliser tous les acteurs et 4) Garantir les moyens d'atteindre ces ambitions



Stratégie française en santé mondiale 2023-2027

Paris : Ministère de l'Europe et des affaires étrangères, 2023, 66 p.

En ligne :

https://sante.gouv.fr/IMG/pdf/strategie_francaise_en_sante_mondiale.pdf

Cette publication présente la nouvelle stratégie en santé mondiale de la France pour la période 2023-2027 dont l'objectif est de contribuer à l'amélioration de la santé et du bien-être dans le monde et de garantir la prise en compte de la santé dans toutes les politiques. Elle explicite les ambitions et les principes directeurs de la stratégie et présente l'équipe France, à savoir l'ensemble des acteurs français intervenant dans le domaine de la santé mondiale. Les trois priorités thématiques de la stratégie sont exposées par objectifs : 1) Promouvoir des systèmes de santé équitables, pérennes, résilients, adaptatifs et centrés sur la personne pour atteindre la couverture santé universelle. 2) Promouvoir la santé et le bien-être des populations ; prévenir et lutter contre les maladies à tous les âges de la vie. 3) Mieux anticiper, prévenir, préparer les urgences de santé publique et le changement climatique et y répondre, dans une approche « Une seule santé ». Les deux axes transversaux, également déclinés en objectifs, sont les suivants : une nouvelle architecture mondiale en santé, s'appuyant sur la complémentarité de l'action bilatérale et multilatérale ; faire de la recherche et de l'expertise publique et privée des leviers d'action et d'influence au service de la stratégie en santé mondiale.



Un environnement, une santé. 4° plan national santé environnement

Paris : République Française, 2021, 78 p.

En ligne : <https://sante.gouv.fr/IMG/pdf/pnse4.pdf>

Depuis la Conférence de Budapest en 2004, la France élabore tous les cinq ans, un Plan National Santé Environnement (PNSE). Inscrits dans le code de la santé publique, ces plans successifs ont permis des avancées notables pour réduire l'impact de l'environnement sur la santé, une meilleure prise en compte de la santé environnement à toutes les échelles du territoire, et le développement de programmes de recherche structurés. Le PNSE 4



propose des actions concrètes pour mieux comprendre et réduire les risques liés aux substances chimiques, aux agents physiques (comme le bruit ou les ondes) et aux agents infectieux en lien avec les zoonoses, c'est-à-dire les pathologies qui peuvent se transmettre de l'animal à l'homme. Il s'inscrit pleinement dans le cadre de la démarche « Une seule santé ».

●●● AU NIVEAU RÉGIONAL



Quatrième plan régional santé environnement de Bourgogne-Franche-Comté 2023-2027

Dijon : ARS Bourgogne Franche-Comté, 2023, 88 p.

En ligne : <https://www.bourgogne-franche-comte.ars.sante.fr/media/112834/download>

Ce nouveau plan régional santé environnement de Bourgogne-Franche-Comté est le résultat d'un travail de co-construction engagé en mars 2022 par près de 100 acteurs régionaux, issus, pour n'en citer que quelques-uns, du milieu associatif, du milieu institutionnel, des collectivités, du monde de la recherche, des syndicats professionnels, etc. Le PRSE 4 s'attache à une coordination avec les autres plans et programmes mis en œuvre dans les territoires (projet régional de santé, plan Ecophyto, plans alimentaires territoriaux, plans climats air énergie territoriaux, ...). Ce plan s'articule autour de 5 axes et 36 actions, il s'inscrit dans la poursuite des dynamiques et des synergies d'acteurs initiées par le PRSE 3. Il propose une approche plus intégrée en mettant l'accent sur le développement de comportements et d'environnements favorables à la santé, tout en s'appuyant et en encourageant, pour réussir, les initiatives territoriales existantes ou à venir.



LA MISE EN ŒUVRE DE L'APPROCHE « UNE SEULE SANTÉ » : ENJEUX ET IMPACTS

●● GÉNÉRALITÉS



Les collectivités concernées par l'approche Une seule santé. Comprendre et communiquer sur l'approche Une Seule Santé, par les collectivités

Nancy : Centre National de la Fonction Publique Territoriale, 2025, 16 p.

En ligne : <https://www.cnfpt.fr/sites/default/files/standalone/1744811911/2025cnfptlivretuss.pdf>

L'approche Une Seule Santé, ou « One Health », entre dans les politiques locales à la faveur des transitions à conduire. Entre octobre et décembre 2024, le CNFPT a proposé 3 webinaires pour comprendre le concept et voir pourquoi et comment les collectivités doivent y contribuer et peuvent y trouver un levier d'action et de mobilisation, du concept scientifique à l'opérationnalisation par et pour les collectivités. Ce document synthétise les 3 webinaires organisés en 2024. Les dessins, réalisés en direct, reprennent les éléments clés des propos entendus lors des 3 webinaires.



Pour des territoires en Santé : Appel à plus d'éducation et de pouvoir d'agir en Santé-Environnement

Aubervilliers : Fédération Promotion Santé, FRENE, Tous dehors France, 2025, 2 p.

En ligne : <https://www.federation-promotion-sante.org/publications/pour-des-territoires-en-sante-appel-a-plus-deducation-et-de-pouvoir-dagir-en-sante-environnement>

Notre santé dépend de notre environnement. L'air que nous respirons, l'eau que nous buvons, les aliments que nous consommons ont un impact direct sur notre bien-être physique, mental et social. Nos actions bouleversent l'équilibre de la planète, et cela se répercute sur notre santé. La santé humaine et la préservation de l'environnement sont étroitement liées. Il est urgent de renforcer le pouvoir d'action individuel et collectif pour relever les défis sociaux et environnementaux tout en sensibilisant sur les enjeux en Santé-Environnement.



Pascal Mathilde, Chlous Frédérique, Gaudart Jean, et al.

Préserver la nature pour protéger la santé des populations. Dossier

La Santé en action 2024 ; 467 : 59 p

En ligne : <https://www.santepubliquefrance.fr/docs/la-sante-en-action-octobre-2024-n-467-preserver-la-nature-pour-protger-la-sante-des-populations>

Ce dossier éclaire les liens multiples et complexes entre nature et santé (physique et mentale) des individus à la lumière des publications scientifiques des dernières années. Un

important chapitre est consacré aux politiques de renaturation urbaine, qui nécessitent de la coopération au sein des collectivités locales entre les services santé et environnement, ainsi que des outils de planification à moyen terme. Enfin, des exemples sont donnés, illustrant mille moyens de retrouver contact avec les bienfaits de la nature, à la crèche, à l'école, dans les maisons de retraite, dans les jardins partagés, etc.



Lurel Marie-Lee

Quand l'intérêt supérieur de l'enfant (re)commande la mise en œuvre du principe One Health

Droits Fondamentaux 2023 ; 21 : 26 p.

En ligne : <https://www.crdh.fr/wp-content/uploads/LUREL-One-Health.pdf>

Il ressort de la doctrine du Comité des droits de l'enfant que le droit de l'enfant à la santé doit être réalisé en considération de son intérêt supérieur, notamment en adoptant une approche globale de la santé. Celle-ci permet de prendre en compte divers facteurs, telle que la dégradation constante de l'environnement. Or, les effets néfastes des facteurs de stress anthropiques sur l'environnement révèlent plus que jamais l'interdépendance entre la santé humaine, animale et environnementale. La perspective One Health s'inscrit alors dans la continuité de la récente reconnaissance d'un droit de l'enfant à un environnement sain. Elle permettrait d'intensifier les obligations des États dans la mise en œuvre du droit de l'enfant à la santé, tout en préservant celle des animaux domestiques et sauvages, des plantes et de l'environnement en général y compris des écosystèmes.



Larrère Catherine

Une seule santé : la question des inégalités environnementales

Environnement, Risques & Santé 2022 ; 21(3) : pp. 205-211

En ligne : <https://doi.org/10.1684/ers.2022.1643>

Les inégalités sociales de santé sont bien connues. En faire apparaître la dimension environnementale, c'est-à-dire la façon différenciée et inégale dont l'environnement affecte les individus et les populations, particulièrement en ce qui concerne la santé, c'est faire apparaître une autre dimension du social. Cela oblige à déplacer l'attention du seul emploi vers le milieu de vie. C'est donc comprendre que l'environnement comme la santé ne se résument pas à un ensemble de données objectives ; ils ne concernent pas que le monde et le corps connus mais également le monde et le corps vécus. Après avoir dressé, dans une première partie, un tableau général des inégalités environnementales, ils sont étudiés plus précisément, dans une deuxième partie, dans leur rapport à la santé. La troisième partie examine les différentes approches quantitatives et leurs limites.



L'approche "Une seule santé" est essentielle pour lutter contre les inégalités en matière de santé et les maladies émergentes [Page internet]

New-York : ONU programme pour l'environnement, 2021

En ligne : <https://www.unep.org/fr/actualites-et-recits/recit/lapproche-une-seule-sante-est-essentielle-pour-lutter-contre-les>

Outre la myriade de nouveaux défis qu'elle a introduits, la propagation large et rapide de la COVID-19 a également révélé des inégalités sanitaires mondiales de longue date. Et si cette pandémie en est l'exemple le plus médiatisé, elle n'est pas la seule situation dans laquelle les personnes déjà vulnérables subissent le plus gros de l'impact.



Santé et biodiversité, l'importance de l'éducation [Vidéo]

Poitiers : Réseau Canopé, s.d., 6 min 48

En ligne : <https://www.canotech.fr/a/36918/sante-et-biodiversite-limportance-de-leducation>

Le lien entre biodiversité et santé n'est pas aisé. Et pourtant, avec la dégradation de l'état de la planète, les chercheurs constatent un accroissement des maladies chroniques et infectieuses chez les humains. L'effondrement de la biodiversité et l'aseptisation de nos modes de vies expliquent en partie ce constat. Pour répondre à cette problématique, Marie-Monique Robin, journaliste d'investigation, réalisatrice et écrivaine, propose l'éducation comme levier : sensibiliser les élèves à ce qui se passe autour d'eux en leur permettant de retrouver un lien à la nature et en leur donnant goût à la science.

● LA TRANSITION ÉCOLOGIQUE : RESSOURCES POUR LES (FUTURS) PROFESSIONNELS DE SANTÉ

Les enjeux de santé et d'environnement concernent également le quotidien des soignants. Comment réduire l'impact écologique des pratiques de soin ? Comment participer à la transformation des établissements de santé et médico-sociaux ? Cette sélection de ressources propose des repères concrets pour accompagner la transition écologique du système de santé.



Santé [Page internet]

Paris : The Shift Project, 2025

En ligne : <https://theshiftproject.org/thematiques/sante/>

L'offre et l'activité de soins vont être bouleversées par une double contrainte carbone : le secteur de la santé doit réduire ses émissions de gaz à effet de serre, et chercher des substituts aux ressources énergétiques fossiles dont la disponibilité s'amenuise. De plus, il doit en même temps gérer les conséquences de la dégradation des écosystèmes et des crises climatiques sur la santé des populations.



Maison de santé communautaire et planétaire : une expérience inspirante à Bron (69) [Vidéo]

Dijon : Agir pour la santé du vivant BFC, 2025

En ligne : <https://www.agir-bfc.fr/agirbfc/ressource/538/maison-de-sante-communautaire-et-planetaire-une-experience-inspirante-a-bron-69>

LE JARDIN est un centre de santé communautaire et planétaire installé à Bron (69) depuis 2022. Cet établissement associatif s'inscrit dans une démarche de lutte contre les inégalités sociales de santé et pour la participation des usager-es avec une attention pour les personnes en situation de précarité, pour permettre un accès à tous-tes au système de soin. Il s'inscrit également dans une démarche de santé planétaire. L'équipe d'Agir pour la santé du vivant a rencontré Océane Cornic cofondatrice et coordinatrice de cet établissement.



Agir ici - Centre Hospitalier William Morey de Chalon-sur-Saône (71)

Dijon : Agir pour la santé du vivant BFC, 2025

En ligne : <https://www.agir-bfc.fr/agirbfc/ressource/535/agir-ici-centre-hospitalier-william-morey-de-chalon-sur-saone-71>

Le Centre Hospitalier William Morey de Chalon-sur-Saône (71) a été lauréat d'un AMI lancé en 2021 par l'ARS, l'ADEME et la Banque des Territoires pour bénéficier d'un accompagnement du Pôle énergie dans le cadre de sa démarche de transition énergétique et écologique. Cet établissement était déjà engagé depuis une dizaine d'années sur ces sujets. Les actions mises en avant dans la vidéo :



- Création d'un service Développement Durable
- Mise en place de modes réduits des blocs opératoires et formation du personnel concerné
- Solution d'IA de comptage-supervision des équipements de chauffage, ventilation, climatisation
- Recrutement d'un CTEES (Conseiller Transition Energétique et Ecologique en Santé) au niveau du GCS (Groupement de Coopération Sanitaire) du Chalonnais
- Mise en place d'un Contrat de Performance Energétique – 9 actions/travaux générant 33 % d'économies d'énergies garanties



Baras Alice

Guide du cabinet écoresponsable. Prendre soin de l'environnement pour la santé de chacun. 2ème édition

Rennes : Presses de l'EHESP, 2024, 335 p.

Cet ouvrage a pour objectif d'approfondir les connaissances des professionnels de santé sur les liens entre environnement et santé et de leur proposer des pistes de réflexions et d'actions pour favoriser l'intégration des considérations environnementales au cœur de leurs pratiques de santé. A travers 6 grands thèmes (management et intégration de la démarche écoresponsable, maîtrise de la consommation d'énergie et des émissions de gaz à effet de serre, achats responsables, sobriété chimique, gestion des déchets, renforcement de la démarche et résilience), il propose des fiches pratiques pour les mettre en œuvre.



One Health pour les pratiques et politiques de santé. Guide de mise en application

Paris : Sinon virgule, 2024, np.

En ligne : https://www.oonehealth.fr/files/ugd/ba19be_c262005dec6342c0a5cf2c982c7df681.pdf

Cette publication réalisée par un cabinet de conseil en redirection écologique s'adressant aux acteurs professionnels et politiques de la santé est un guide de mise en application des principes du concept One health (Une seule santé). Au-delà du décroisement entre les trois santés (humaine, animale et environnementale), l'approche One Health appelle à des changements en profondeur dans les manières de soigner et de créer un cadre global propice au bien-être de tous les vivants. Le guide explore les grands axes autour desquels opérer de tels changements selon plusieurs niveaux : celui des pratiques, des formations et de la recherche en santé, celui du système de santé, et celui des politiques publiques. Les propositions émises dans ce guide témoignent des changements profonds dans les manières de considérer et de pratiquer la santé et d'une transformation écologique et sociale de grande ampleur dont l'approche One Health est porteuse.





Ampart Isabelle, Costes Blandine, Fraleux Dorothée, et al.

Climat. L'hôpital agit pour la planète. Guide 2021 des pratiques vertueuses en développement durable des établissements sanitaires et médico-sociaux

Montlouis-sur-Loire : C2DS, 2021, 115 p.

En ligne : https://www.c2ds.eu/wp-content/uploads/2021/11/Guide2021_WEB.pdf

Le C2DS engagé depuis plusieurs années sur l'information, la sensibilisation et l'accompagnement des établissements sanitaires et médico-sociaux (ESMS) aux enjeux d'une démarche de développement durable, présente dans cet ouvrage de nombreuses initiatives déjà prises en ce sens par les hôpitaux dans les domaines du transport, de l'énergie, des achats et les soins. Des réflexions ponctuent ces témoignages sur les enjeux de cette mise en œuvre dans un contexte de changement climatique et d'une démarche "Une seule santé".



Vers un cabinet écoresponsable : se protéger et protéger nos patients

Dijon : URPS Médecin Libéral en Bourgogne-Franche-Comté, s.d., 4p.

En ligne : <https://www.agir-bfc.fr/images/ressource/documents/Livret-ECOGESTE.pdf>

Cette brochure délivre des recommandations pour un cabinet médical écoresponsable. Il s'articule autour de 5 thématiques : zéro pesticides, air intérieur sain, sensibilisation des patients, prescripteurs écoresponsables, équipe médicale engagée.



Syndrome de manque de nature : du besoin vital de nature, à la prescription de sorties

Montpellier : Frene, s.d., 31 p.

En ligne : <https://frene.org/wp-content/uploads/2021/07/Syndrome-manque-nature-FRENE.pdf>

Cette synthèse du FRENE met en lumière les liens entre contact avec la nature et santé. Elle rappelle que l'éloignement de la nature engendre des effets négatifs, identifiés en Amérique du Nord sous le terme de « syndrome de manque de nature », et confirmés par des études européennes. En France, la *dynamique Sortir !* promeut l'éducation dehors, affirmant qu'il ne peut y avoir d'éducation au développement durable sans éducation à la nature. Le document rassemble et transpose des recherches nord-américaines, européennes et françaises pour renforcer le débat et plaider en faveur d'une place accrue de la nature, notamment dans la vie des jeunes.





Les Ecokinés : Accompagner les kinés vers leurs transitions écologiques [Site internet]

En ligne : <https://www.ecokines.fr/>

Les Ecokinés est le site de l'association Ecokiné de loi 1901 composé de kinés bénévoles et dont l'objectif est de mettre en valeur l'impact écologique et social dans la profession de Kiné. L'association a pour but d'accompagner et de valoriser les cabinets de kiné souhaitant s'inscrire dans cette démarche positive.

● LA PRISE EN COMPTE DES ÉCO-ÉMOTIONS



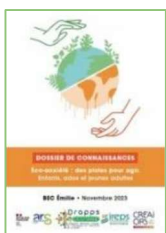
Sutter Pierre-Eric, Messmer Léonie, Chamberlin Sylvie

Éco-anxiété en France : Etat des lieux, seuils de préoccupation clinique, variables déterminantes

Paris : ADEME, 2025, 84 p.

En ligne : <https://bibliothèque.ademe.fr/societe-et-politiques-publiques/8137-eco-anxiete-en-france.html>

L'Observatoire de l'Eco-anxiété (OBSECA), porté par Econoïa, en partenariat avec l'ADEME et avec le soutien d'E5t, publie la première étude sur l'impact de l'éco-anxiété sur la santé mentale des Français, donnant à voir les catégories les plus exposées. Cette étude est la première en France à diagnostiquer les symptômes d'éco-anxiété menaçant la santé mentale, grâce à un outil de mesure construit scientifiquement, réalisée auprès d'un échantillon représentatif de 998 Français âgés de 15 à 64 ans, du 26 août au 4 septembre 2024, en recourant à la méthode par quota. L'étude dresse enfin des pistes pour prendre en charge l'éco-anxiété.



Bec Emilie

Eco-anxiété : des pistes pour agir. Enfants, ados et jeunes adultes. Dossier de connaissances

Montpellier : CREA Occitanie, DRAPPS Occitanie, 2023, 88 p.

En ligne : <https://creaiors-occitanie.fr/wp-content/uploads/2023/11/202311DC-ecoanxiete.pdf>

Ce dossier de connaissances, réalisé à l'occasion de la journée d'échanges régionale, organisée par le dispositif régional d'appui en prévention et promotion de la santé (DRAPPS), propose des pistes d'actions à mettre en place pour faire face à l'éco-anxiété chez les enfants et les jeunes. La première partie est consacrée au développement des compétences psychosociales (CPS) qui représente un levier important pour gérer les émotions difficiles et les exploiter pour agir. La deuxième partie présente l'importance de l'éducation au développement durable (EDD), autre levier essentiel pour diffuser des connaissances, impulser des changements de comportements et permettre à chacun d'être acteur au quotidien de la transformation et de la mise en oeuvre des objectifs de

développement durable. La troisième partie valorise un panel d'initiatives inspirantes impulsées par les jeunes.



Dageville Elisa

L'éco-anxiété chez les jeunes

Bruxelles : Pour la solidarité, 2022, 20 p.

En ligne : https://pourlasolidarite.eu/wp-content/uploads/2022/11/ed_2022_leco-anxiete_chez_les_jeunes_4.pdf

« L'éco-anxiété est une problématique citoyenne d'un genre nouveau qui s'observe majoritairement chez une partie de la population : la jeunesse. [...] Il s'agit de mettre ici en lumière un mal-être de la jeunesse qui mêle frustration politique et volonté de changer le monde. Mais, la complexité de ce concept nous oblige à élargir la focale et analyser trois notions complémentaires et constitutives de l'éco-anxiété : l'environnement, la santé mentale et la jeunesse. Malgré sa naissance récente, des solutions semblent déjà exister bien qu'elles demandent à être approfondies et généralisées. Par ailleurs, les fractures sociales et économiques des sociétés occidentales et entre les pays du Nord et du Sud interrogent sur l'étendue de ce phénomène et sa légitimité à s'élever au rang de problème mondial de la jeunesse. Ainsi, l'éco-anxiété est autant une fenêtre ouverte sur le changement qu'un problème mental universel et nuisible pour l'optimisme de la jeunesse, porteuse de l'avenir. Les femmes et les hommes politiques ont tout intérêt à visibiliser et prendre en compte dans leurs discours cette jeunesse que le COVID-19 a malmenée »



Perona Mathieu

De l'éco-anxiété à la transition heureuse ?

Note de l'Observatoire du Bien-être du CEPREMAP 2022 ; 9 : 21

En ligne : https://www.cepremap.fr/depot/2022/06/2022-09-Eco-anxiete_transition_heureuse-1.pdf

Cette note propose un parcours de la littérature scientifique qui mobilise la mesure du bien-être subjectif pour éclairer les enjeux du changement climatique. Le bien-être subjectif constitue une manière de mesurer les effets du changement climatique. « Si l'éco-anxiété pèse aujourd'hui sur le bien-être d'un nombre croissant de Français, et particulièrement chez les jeunes générations, la colère à l'égard de la lenteur des progrès constitue un puissant facteur de passage à l'action. Elle n'est heureusement pas le seul facteur. De nombreuses études soulignent qu'adopter des comportements plus éco-responsables va de pair avec un niveau de bien-être plus élevé. »



DES ILLUSTRATIONS DE L'APPROCHE *UNE SEULE SANTÉ* SUR DIFFÉRENTES PROBLÉMATIQUES DE SANTÉ

●● GÉNÉRALITÉS



One Health, une seule santé [Page internet]

Paris : INRAE, 2024

En ligne : <https://www.inrae.fr/alimentation-sante-globale/one-health-seule-sante>

L'INRAE mène des recherches interdisciplinaires pour repenser les systèmes agricoles et alimentaires afin qu'ils soient durables, sains et respectueux du vivant. Des exemples concrets comme l'antibiorésistance, la contamination par la chlordécone ou encore l'émergence de maladies liées à la déforestation illustrent la nécessité de cette approche systémique. L'alimentation joue un rôle central, tant pour notre santé que pour celle des écosystèmes. La recherche et les politiques publiques ont un rôle clé pour accompagner cette transition globale.



Espaces verts urbains, mobilité active, réduction de la pollution de l'air... Santé publique France évalue leurs bénéfices pour la santé [Page internet]

Saint-Maurice : Santé publique France, 2024

En ligne : <https://www.santepubliquefrance.fr/presse/2024/espaces-verts-urbains-mobilite-active-reduction-de-la-pollution-de-l-air-sante-publique-france-evalue-leurs-benefices-pour-la-sante>

Santé publique France publie les résultats d'une première évaluation quantitative des impacts sur la santé (EQIS) ayant estimé les bénéfices sanitaires associés au développement des espaces verts urbains et des mobilités actives (marche et vélo notamment), ainsi qu'à la réduction de l'exposition de la population à la pollution de l'air, au bruit des transports et à la chaleur.



One Health : une seule santé animale, humaine et environnementale [Page internet]

Paris : Muséum national d'Histoire naturelle, 2023

En ligne : <https://www.mnhn.fr/fr/une-seule-sante-one-health>

Le mot "santé", dans l'esprit du grand public comme dans la médecine occidentale, renvoie principalement à la santé humaine. Depuis quelques années cependant, avec l'émergence d'une conscience environnementale collective, s'affirme l'idée que la santé humaine est fortement dépendante de celle des animaux et des végétaux qui nous entourent, mais aussi de celle des écosystèmes dans lesquels nous vivons. Notre santé n'est qu'une des facettes d'une seule et même santé.



●● VACCINATION



Approche One Health en vaccination [Page internet]

Paris : VIH.ORG, 2025

En ligne : <https://vih.org/maladies-emergentes/20250513/approche-one-health-en-vaccination/>

L'approche One Health est de plus en plus utilisée dans le contexte de l'augmentation des maladies infectieuses émergentes, mais son utilisation dans le cadre spécifique de la vaccination reste peu importante. Jean-Daniel Lelièvre, coordonnateur du DIM One Health 2.0, explique le concept et discute des modalités de la vaccination One Health.

●● ANTIBIORÉSISTANCE



Maugat S., Gambotti L., Berger-Carbonne A.

Prévention de la résistance aux antibiotiques : une démarche "une seule santé" [Page internet]

Saint-Maurice : Santé publique France, 2023, 32 p.

En ligne : <https://www.santepubliquefrance.fr/content/download/583732/4108255?version=1>

Ce document présente les principaux résultats de surveillance de la consommation d'antibiotiques et de la résistance des bactéries aux antibiotiques pour l'année 2022 en santé humaine, animale et dans l'environnement en priorisant des indicateurs communs, ainsi que des actions mises en œuvre pour la prévention, le contrôle des infections et le bon usage des antibiotiques. Il cible les professionnels de santé humaine, animale et de l'environnement et est accessible à des professionnels non spécialistes de l'antibiorésistance.

●● PERTURBATEURS ENDOCRINIENS



Perturbateurs endocriniens : dans notre quotidien, mais aussi dans les milieux naturels

Paris : Ministère de la transition écologique et de la cohésion des territoires, 2022, 4 p.

En ligne : https://www.statistiques.developpement-durable.gouv.fr/sites/default/files/2022-09/thema_essentiel_20_perturbateurs_endocriniens_septembre2022.pdf

Susceptibles de perturber le fonctionnement hormonal des êtres vivants, contribuant ainsi à la survenue de divers troubles et pathologies, les perturbateurs endocriniens sont des substances chimiques invisibles, inodores, présentes dans les espaces intérieurs, les objets du quotidien et l'alimentation. Diffusées dans l'environnement du fait des activités



humaines, la surveillance de leur présence est hétérogène selon les milieux naturels (air, eau, sol), mais leur impact est réel, notamment sur la faune.

●● BIODIVERSITÉ



La biodiversité à quoi ça sert ? [Vidéo]

Université de Franche-Comté, Penser la pandémie. Séminaire interdisciplinaire Bourgogne-Franche-Comté, 12 mai 2020

Besançon : Université de Franche-Comté, 2020, 1h39'34"

En ligne : <https://www.youtube.com/watch?v=B9y55oTV7zw&t=1s>

Ebola dans les années 70, SIDA dans les années 80, H1N1 en 2009, MERS en 2012, COVID-19 en 2019... Virus et biodiversité sont liés. Patrick Giraudoux, professeur émérite d'écologie au laboratoire Chrono-environnement de l'université de Franche-Comté, montre comment la biodiversité est impactée par les changements globaux et comment cela impacte en retour la transmission des microbes.



Projet Careli [Page internet]

Besançon : Laboratoire Chrono-environnement, Université de Franche-Comté, 2019

En ligne : <https://zaaj.univ-fcomte.fr/spip.php?article115>

Le projet Careli étudie les effets du statut du renard (protégé ou classé comme espèce chassable) et susceptible d'occasionner des dégâts sur les équilibres entre faune, agriculture et santé humaine. Pendant dix ans, chercheurs, agriculteurs, chasseurs et naturalistes suivent l'évolution des populations de campagnols, de lièvres et d'oiseaux, les dégâts aux élevages, ainsi que le risque de transmission d'une maladie grave (échinococcose). L'objectif est de construire, ensemble, une gestion adaptative du renard au service de la santé des animaux, des humains et des écosystèmes

À L'ACTION !

●● DES GUIDES ET DES RECOMMANDATIONS



Module d'autoformation Une seule santé

Pass'Santé Pro, Promotion Santé BFC, A paraître en 2025.

En ligne : <https://www.pass-santepro.org/modules-pedagogiques>



Pensez global pour agir local. Guide méthodologique « Une seule santé »

ARS Bourgogne-Franche-Comté, à paraître début 2026

En ligne : <https://www.agir-bfc.fr/ressources>



Je souhaite mettre en œuvre la thématique santé-environnement avec les élèves [Page internet]

Paris : Eduscol, 2025

En ligne : <https://eduscol.education.fr/3547/je-souhaite-mettre-en-oeuvre-la-thematique-sante-environnement-avec-les-eleves>

Cette page propose aux équipes éducatives des éléments de définition et de cadre pour mieux appréhender la notion de santé-environnement ainsi que des ressources (pistes d'activités pédagogiques, ressources d'approfondissement) pour faciliter la mise en œuvre de séances sur la thématique avec les élèves.



Vidéo synthèse « Comment mettre One Health/Une seule santé en pratique ? Du concept à l'action » [Vidéo]

Bordeaux : Promotion Santé Nouvelle-Aquitaine, 2025, 15'

En ligne : <https://promotion-sante-na.org/comment-mettre-one-health-une-seule-sante-en-pratique-du-concept-a-laction/>

Cette vidéo a pour objectif de mettre en avant les recommandations essentielles à la mise en place d'une démarche One Health/Une seule Santé. Elle résume 4 webinaires réalisés en 2023-2024, en 6 points clés :

- Accorder la même importance aux 3 santés
- Adopter une approche systémique et interdisciplinaire
- Communiquer, collaborer, adopter une posture d'ouverture
- Se rencontrer, mettre en place des actions concrètes, maintenir les réseaux
- S'appuyer sur les modèles, plans et dispositifs existants
- Communiquer sur les solutions, interroger la place des inégalités sociales de santé dans la prise de décision





Penloup Mathilde, Strilka Hervé

Comment la nature nous fait du bien – renforcer les compétences psychosociales des jeunes par des activités en lien avec la nature

Rennes : Promotion santé Bretagne, 2025, 78 p.

En ligne : <https://promotion-sante-bretagne.org/publications/livret-pedagogique-comment-la-nature-nous-fait-du-bien/>

Ce livret présente l'ensemble des résultats de l'expérimentation, les éléments contextuels du projet, les modalités de sa mise en œuvre, et 24 fiches d'activités et les ressources mobilisables. Les activités sont réparties par tranches d'âges (petits, grands et tous niveaux), et sont conçues pour favoriser le développement des compétences psychosociales des jeunes à travers des actions en lien avec la nature et la biodiversité. Plusieurs fiches pédagogiques contiennent un QR code permettant d'accéder à de courtes vidéos où enseignants, élèves et éducateurs partagent leurs expériences.



OSER ! Outil pour éduquer en Santé-Environnement

Montpellier : Graine Languedoc-Roussillon, 2016, 138 p.

En ligne : <https://fabrique.graine-occitanie.org/index.php/s/K95sKBz4qscScWJ>

Cet ouvrage fait le point sur l'état des connaissances du champ santé-environnement et zoome sur quelques thématiques, telles que l'agriculture, l'alimentation, le jardin et l'air. Il propose également des conseils méthodologiques ainsi qu'une vingtaine de fiches d'activités éducatives, issues du terrain. Une grille permet de visualiser comment aborder la santé environnementale en classe, par cycles, domaines d'apprentissage et objectifs visés.



Frenkel Tiffanie, Belkhou Claire, Abts Georges

Réaliser un projet nature dans mon école secondaire : guide de bonnes pratiques

Secondaire à ciel ouvert, s.d., 174 p.

En ligne : https://www.ecoleduhors.be/?RealiserUnProjetNatureDansMonEcoleSecond_fichierfichier/download&file=RealiserUnProjetNatureDansMonEcoleSecond_fichierfichier_GuideSCOVF_2211_20241122122234_20241122122234.pdf

Ce guide, développé dans le cadre du projet Secondaire à ciel ouvert, s'adresse aux enseignants et aux équipes éducatives qui souhaitent adapter leurs pratiques pédagogiques en s'ouvrant à l'enseignement en extérieur ou simplement offrir l'occasion aux adolescents d'être plus souvent au contact de la nature dans un cadre apaisant, au sein de leur école. Il se veut inspirant et reprend des exemples d'aménagements naturels mis en place dans des écoles secondaires, des retours d'expériences et des exemples de stratégies pédagogiques pour intégrer la nature en cours.



●● DES EXEMPLES D'ACTION



De la Terre au Ventre

Laxou : Portail de Capitalisation des expériences en promotion de la santé, 2025
En ligne : <https://www.capitalisationsante.fr/capitalisations/de-la-terre-au-ventre/>

Le programme De la Terre au Ventre s'adresse aux élèves de maternelle et de primaire à travers 8 séances liées aux saisons. Il a pour but de leur faire découvrir l'alimentation et ses enjeux environnementaux grâce à une expérience collective et sensorielle de la production alimentaire et de l'éducation au goût en passant par la découverte de la biodiversité avec en fil rouge le lien avec la santé. Ce programme a été initié dans une communauté de commune de Lozère en 2021 et se poursuit toujours aujourd'hui. Cette fiche présente les principaux enseignements tirés de cette expérience pour en pointer les facteurs clés et la relier au concept de One Health.



Planète CPS [Page internet]

Lyon : Pôle Education promotion Santé Environnement, 2024
En ligne : <https://agir-ese.org/dispositifs/planete-cps>

Planète CPS est un dispositif pédagogique qui s'appuie sur le développement des compétences psychosociales (CPS) pour renforcer le pouvoir d'agir des individus et des collectifs face aux enjeux de santé-environnement.



Perturbateurs endocriniens et substances préoccupantes : synthèse de l'enquête auprès des Villes-Santé et recueil d'actions

Rennes : Réseau français Villes-Santé, 2024
En ligne : <https://villes-sante.com/wp-content/uploads/2024/09/Recueil-dactions-version-publique.pdf>

Cette publication réalisée par le groupe de travail sur les perturbateurs endocriniens du Réseau français Villes-Santé compile les résultats de l'enquête et du recueil d'actions menées entre décembre 2023 et mars 2024 auprès des Villes-Santé. Elle a pour objectif de partager les actions entreprises et met en avant la diversité des initiatives de lutte déployées contre les perturbateurs endocriniens et le risque chimique.



Agir sur la santé dans les territoires ruraux. Fiche synthétique 5 : la santé environnementale

Aubervilliers : Fabrique territoires santé, 2024, 12 p.
En ligne : <https://www.fabrique-territoires-sante.org/wp-content/uploads/2024/05/fiche-5-environnement-PPP-A5.pdf>

Visant à sensibiliser les acteurs et actrices des collectivités locales et leurs partenaires en milieu rural à une approche territorialisée de la santé, cette publication s'inscrit dans le cadre d'un recueil comportant 7 fiches thématiques élaborées collectivement par des



professionnel.les et élu.es de collectivités territoriales et des agences régionales de santé. au niveau local en milieu rural pour la santé environnamentale en intégrant l'approche "Une seule santé" ou "One health".



Donner aux jeunes une vision globale de la santé [Page internet]

Créteil : Département du Val de Marne

En ligne : <https://www.valdemarne.fr/vivre-en-val-de-marne/actualites/donner-aux-jeunes-une-vision-globale-de-la-sante>

Le Département du Val-de-Marne sensibilise les collégiens et les lycéens à l'approche une seule santé pour les aider à prendre conscience que leurs choix quotidiens influencent non seulement leur santé, mais aussi celle de l'écosystème. L'offre de sensibilisation proposés aux collèges du département est détaillée ici : <https://edd.ac-creteil.fr/Offre-de-sensibilisation-au-concept-One-Health-pour-les-colleges-du-Val-de>

●● DES OUTILS PÉDAGOGIQUES

Certains outils pédagogiques sont disponibles dans l'une des antennes départementales de Promotion Santé BFC (voir les coordonnées). Les chargés de projet et d'ingénierie en promotion de la santé et les documentalistes peuvent vous accompagner à l'utilisation de ces outils. Sont-ils adaptés au type d'intervention envisagé, au public, aux objectifs visés dans l'action ?

D'autres outils sont accessibles en ligne uniquement... Et ce sera à vous alors de vous poser la question de leur pertinence.



Une seule santé, c'est possible !

Lyon : Pôle Education promotion Santé Environnement, 2024

En ligne : <https://agir-ese.org/dispositifs/une-seule-sante-cest-possible>

Le Pôle ESE propose plusieurs ressources complémentaires qui permettent de déployer des actions de sensibilisation et de promotion de la santé-environnement. Ce dispositif combine une campagne de sensibilisation du grand public, des ressources théoriques pour mieux comprendre l'approche une seule santé et des ressources pédagogiques développées par le Pôle ESE ou par des partenaires.





Wagyl One Health [Jeu]

Liège : Uliège ESPRist, 2024

En ligne : https://www.esprist.uliege.be/cms/c_13133685/fr/wagyl-kit-complet

L'objectif de cet outil est de découvrir, comprendre et s'approprier l'approche One Health de manière à faciliter sa mise en œuvre. Il vise à prendre en compte la complexité de contextes institutionnels nécessitant une approche systémique ; identifier les interactions entre les santés humaine, animale et végétale au sein d'environnements partagés ; analyser les conditions qui favorisent la démarche One Health ; et évaluer les pouvoirs d'action des participants au regard de leur réalité professionnelle. Cet outil s'utilise en groupe de 4 à 16 personnes. Il s'adresse aussi bien à des professionnels qu'à un public de citoyens.

@ antennes départementales 21, 25



Une seule santé (2 minutes tout compris) [Vidéo]

Dijon : Agir pour la santé du vivant Bourgogne-Franche-Comté, 2024, 3'08

En ligne : <https://www.agir-bfc.fr/agirbfc/ressource/482/clip-2-min-une-seule-sante>

Ce clip pédagogique explique l'approche "une seule santé". Nous faisons tous partie d'un même ensemble vivant, dont nous dépendons collectivement. Chaque entité, qu'il s'agisse des humains, des animaux, des végétaux ou des micro-organismes, représente un maillon de la chaîne de la vie. Si un des maillons est amené à disparaître, c'est toute la chaîne qui est impactée. La santé d'une espèce repose sur la santé de tous les êtres vivants et de leur environnement.



Donnet-Kamel Dominique, Lallemand-Breitenbach Valérie, Fruchon Clara (et al.)

JAD climat et biodiversité [Jeu]

Paris : L'arbre des connaissances, 2023

En ligne : <https://jeudebat.com/jeux/le-climat-et-l'alimentation-durable-juin-2023/>

Ce jeu permet de réfléchir aux choix individuels et collectifs à faire pour atténuer le changement climatique et tendre vers une alimentation durable. Il permet d'aborder en groupe les enjeux sociétaux liés au développement durable, au changement climatique et la biodiversité, notamment à travers les questions de choix d'alimentation. Les joueurs incarnent les habitants de différentes îles d'un archipel et faire face aux conséquences du changement climatique et atteindre une alimentation durable. Il est destiné aux personnes de 15 à 35 ans.

@ antennes départementales 21, 70, 71





La VALIZz : partez à la découverte du moustique ! [Mallette pédagogique]

Chindrieux : EID Rhône-Alpes, 2022

Cette mallette pédagogique, destinée aux élèves de primaire du cycle 3, a pour objectif d'améliorer les connaissances sur les moustiques, d'encourager la mise en place de moyens de lutte simples et de s'interroger sur l'impact de l'Homme sur son environnement dans le cadre de la lutte contre cet insecte. La première séance se déroule en salle, avec pour support un diaporama qui permet d'aborder les notions de classification des êtres vivants, les caractéristiques morphologiques des moustiques. Les enfants disposent chacun d'un livret "enquête" dans lequel ils vont trouver plusieurs jeux d'observation. La séance est ponctuée de petites séquences de manipulation avec les éléments fournis dans la ValiZzz (figurines d'insectes, kaléidoscopes, ...) et d'observation avec les lames et les microscopes présents. Il est ensuite proposé aux élèves à travers une démarche d'investigation de mener l'enquête sur un moustique en particulier : le moustique tigre. Ce qui permet ensuite de présenter les moyens de lutte à mettre en place pour éviter la prolifération de ce moustique. Autour de cette séance initiale vont pouvoir se construire d'autres activités complémentaires sous forme de jeux collaboratifs ou de bricolages.

@ antennes départementales 21, 25, 39, 58, 70, 71, 89, NFC



Ogrenco [Jeu]

Bruxelles : Centre permanent pour la citoyenneté et la participation (CPCP asbl), 2021

Cet outil est un jeu de coopération sur le thème de la consommation durable. Ogrenco est une multinationale de l'industrie alimentaire qu'il s'agit de combattre grâce à 4 équipes : les Nutritionnistes, les Consommateurs, les ONG, les Agriculteurs. Chaque équipe répond à des questions pour remplacer un puzzle "négatif" (junkfood, déforestation, élevage industriel, supermarché) par sa face "positive" (fruits frais, Amazonie préservée, élevage traditionnel, repair café). L'objectif est de protéger la santé des hommes ainsi que celle de leur environnement.

@ antennes départementales 21, 89



Citymagine [Jeu]

Namur : Empreintes asbl, 2020

Ce jeu de plateau invite les joueurs à imaginer la ville de demain en devenant acteurs de leur environnement. Chacune des six équipes doit coopérer, en interne et en externe, afin de gérer les quartiers qui constituent la ville. À partir de problématiques urbaines (mobilité, approvisionnement, pollution, promiscuité, questions sociales), les participants entreprennent une réflexion sur leurs modes de consommation et font des propositions constructives pour à la fois créer du lien et réduire l'utilisation des ressources naturelles.

@ antennes départementales 21, 39





CAPSule santé. La santé-environnement [Mallette pédagogique]

Bourges : FRAPS-IREPS Centre-Val de Loire, 2020

En ligne : <https://frapscentre.org/outil-capsule/#1605016275419-b3ce8180-31c1>

CAPSule santé est un classeur d'activités en promotion de la santé qui a pour objectif de permettre le développement des compétences psychosociales des jeunes de 7 à 12 ans tout en leur apportant des connaissances et compétences sur des thématiques ciblées (éducation aux écrans, vaccination, nutrition, hygiène de vie, santé-environnement). 16 fiches d'activités ludiques sont proposées sur la santé-environnement permettant une progression dans les séances, réparties dans 3 grandes parties : "C'est quoi la santé-environnement ?" ; "La santé-environnement et moi" et "La santé-environnement, moi et les autres".



Jacquet Catherine, Desclos Pascal, Eho Jérôme (et al.)

Kikagi ? Tous engagés au quotidien pour le développement durable

Paris : Valorémis, 2019

Ce jeu est né d'un partenariat entre l'association Les petits citoyens, la Fédération Léo Lagrange et la Fondation SNCF afin de susciter chez les enfants de 7 à 11 ans une prise de conscience quant aux impacts de l'activité humaine sur l'environnement. À chaque case, les joueurs devront répondre à une question d'opinion ou de connaissance sur l'environnement, l'économie ou la société qui les amènera à réfléchir aux conséquences de leurs pratiques quotidiennes. Les joueurs pourront ainsi, dès la partie terminée, s'engager et mettre en application ce qu'ils ont appris.

@ antennes départementales 21, 39



Arthus-Bertrand Yann, Fondation GoodPlanet, Réseau Canopé

Objectifs de développement durable [Exposition]

Paris : Fondation GoodPlanet, CANOPE, 2019

Cette exposition composée de 17 posters a pour objectif d'illustrer et de nourrir les problématiques autour des Objectifs durables de développement (ODD). Ils abordent les enjeux environnementaux et sociaux du monde en valorisant le respect de la diversité des êtres humains et des richesses naturelles. Chaque poster est assorti d'un titre, d'une légende et d'un texte d'accompagnement. Elle est destinée aux élèves des cycles 3 (CM1, CM2 et 6ème) et 4 (5ème, 4ème et 3ème). Quatre thématiques ont été privilégiées pour permettre une étude à la fois complète et simplifiée des enjeux soulevés par les ODD : "Garantir une éducation de qualité pour toutes et tous" ; "Nourrir durablement une population croissante" ; "Lutter contre le réchauffement climatique" et "Préserver la biodiversité de la planète". Le guide pédagogique accompagnant l'outil détaille les étapes à aborder pour chaque thématique : décrire et se questionner ; rechercher des



informations et argumenter ; relier les posters entre eux et constituer une "rosace des ODD" ; et débattre pour agir.

@ antennes départementales 21, 25, 39, 58, 70, 71, 89, 90



SOS planète [Jeu]

Labège : Abeilles éditions, 2018

Dans ce jeu coopératif, les participants doivent secourir 6 animaux en voie de disparition à travers le monde avant que la jauge pollution soit au maximum. Ce jeu permet d'aborder la préservation des espaces naturels, l'impact de l'activité humaine sur la Terre, pour mieux comprendre les enjeux de la préservation de l'environnement et du développement durable. Le jeu permet également d'identifier des gestes du quotidien faciles à appliquer.

@ antennes départementales 58, 71, 89



Un enjeu planétaire : l'alimentation durable [Exposition]

Paris : Ademe, 2018

En ligne : <https://librairie.ademe.fr/agriculture-alimentation-foret-bioeconomie/1355-enjeu-planetaire-l-alimentation-durable-un.html>

Cette exposition entièrement téléchargeable met en évidence les enjeux de l'alimentation au niveau planétaire qui sont aussi des leviers d'actions pour tendre vers plus de durabilité. Par ailleurs, elle met en lumière le fait que les citoyens peuvent agir en faisant des choix pour leur alimentation. Cet outil présente aussi les avantages du végétal, véritable atout pour l'environnement. Enfin, l'exposition donne les chiffres du gaspillage alimentaire et des différents gaspillages qui existent lors de chaque étape de la filière. Les fiches pédagogiques présentent les messages clés, les objectifs pédagogiques, le lien avec les programmes scolaires et des pistes d'animation en classe (quizz).



La biodiversité se vit au quotidien [Bande dessinée]

Bordeaux : Agence régionale de la biodiversité Aquitaine, 2017, 4 p.

En ligne : <https://www.comprendrepouragir.org/produit/la-biodiversite-se-vit-au-quotidien/>

A travers une journée d'une famille, cette bande dessinée vise à faire prendre conscience au lecteur que la biodiversité est partout. La biodiversité nous environne au quotidien et rend de nombreux services essentiels à notre bien-être.



Gaufreteau Philippe, Cherrier Georget Marie

9m2 de terre à inventer [Jeu]

Les Châteliers : Bêta-Pi, CPIE de Gâtine Poitevine, 2016

En ligne : <https://www.9m2jeubiodiversite.org/>

Ce jeu coopératif cherche à sensibiliser et interpeller le grand public sur les enjeux liés à la biodiversité, à questionner le rapport de chacun à la biodiversité et son degré de tolérance aux espèces, à faire comprendre le rôle de la biodiversité dans son territoire de vie et à augmenter son niveau de tolérance aux espèces. Destiné à un public à partir de 8-10 ans, ce jeu se joue à 3 ou 4 joueurs et une partie dure entre 10 et 15 minutes. Les joueurs incarnent un personnage (arachnophobe, jardinier, éco-guerrier...), ils choisissent un objectif commun à atteindre et deux autres, individuels, qui leur permettront de se démarquer des autres joueurs.

@ antenne départementale 25



Jourdren Claude, Clairicia Eden

Ludobio

Montreuil : Bio Consom'acteurs, 2015

Cette mallette pédagogique sur l'agriculture biologique est destinée aux enfants dès l'âge de 6 ans. Elle aborde les questions de biodiversité, d'élevage, l'équilibre alimentaire, le goût et la connaissance des aliments. Cinq jeux constituent la mallette pédagogique : jeux de la fraise, de l'élevage, des cinq sens, de l'assiette et des saisons. Cet outil a pour objectif de faire prendre conscience des enjeux et impacts sociaux, économiques et environnementaux de nos actions, afin de mieux s'impliquer dans la transition écologique de son territoire. Les jeux développés dans Ludobio permettent aux jeunes consommateurs de demain de s'interroger et de mettre en perspective, de manière interactive, le contenu dispensé en classe, depuis la fin de la maternelle jusqu'au collège.

@ antennes départementales 21, 39, 58, 70

Une seule santé "One health" [Photoexpression]

Toulouse : Académie de Toulouse, 2024

En ligne : <https://pedagogie.ac-toulouse.fr/edd/sante>

L'objectif de cet outil est de définir et de s'ouvrir à la complexité de l'approche une seule santé. Il est destiné aux élèves de primaire ou collège. Il s'articule autour de 3 propositions d'animation : des échanges autour d'un photolangage, la réalisation d'une fresque suivi d'un temps de réflexion collective, la création d'un album photo.

@ antenne départementale 21





Le parcours du chocolat : effets sur la santé et l'environnement [Jeu]

Lyon : Pôle ESE Auvergne-Rhône-Alpes, s.d.

En ligne : <https://agir-ese.org/methode/le-parcours-du-chocolat-effets-sur-la-sante-et-lenvironnement>

Cet outil vise à rendre plus visible un système complexe par une illustration : le parcours d'une tablette de chocolat, de sa production jusqu'à sa consommation. Elle a ainsi pour objectif de mieux appréhender les effets de la consommation d'un aliment de la vie courante sur l'environnement et la santé.



Le kit les éco-émotions [Site internet]

Paris : Ma petite planète, sd

En ligne : <https://mapetiteplanete.org/eco-emotions/>

Ce kit a été créé dans l'objectif de prévenir l'éco-anxiété et notamment permettre aux adultes d'accueillir les émotions difficiles des enfants du CE1 au CM2 quant aux enjeux du dérèglement climatique. Vous retrouverez :

- Un état des lieux et une explication de l'éco-anxiété chez les jeunes
- Des activités pour accueillir la parole des enfants
- Des actions à mettre en place ensemble adaptées aux enfants
- Un guide pour vous accompagner dans la mise en place du kit

DES SITES INTERNET POUR ALLER ENCORE PLUS LOIN

●● DES SITES RÉGIONAUX



Agir pour la santé du vivant Bourgogne-Franche-Comté [Site internet]

Dijon : Agence régionale de santé Bourgogne-Franche-Comté, Région Bourgogne-Franche-Comté, Direction régionale de l'environnement, de l'aménagement et du logement Bourgogne-Franche-Comté, Agence de la transition écologique Bourgogne-Franche-Comté, 2024

En ligne : <https://www.agir-bfc.fr/>

Le portail Agir pour la santé du vivant en Bourgogne-Franche-Comté est un portail de ressources régional dédié à la santé-environnement, conçu pour les élus, les professionnels et le grand public. Il vise à promouvoir les acteurs et actions régionales, fournir des outils, partager des ressources et encourager des initiatives collectives. Dans la continuité du Plan Régional Santé Environnement (PRSE), le portail intègre l'approche Une seule santé, soulignant l'interdépendance entre la santé humaine, animale et environnementale. Ses principaux objectifs sont les suivants :

- Sensibiliser et informer sur les enjeux de santé-environnement
- Développer des partenariats solides entre les acteurs de la santé, de l'environnement, de l'éducation et de la formation
- Offrir une plateforme régionale de ressources en santé-environnement pour appuyer les actions locales
- Valoriser les dynamiques territoriales en illustrant les démarches locales à travers une cartographie des actions
- Soutenir et mettre en avant les actions du Plan Régional Santé Environnement

Ce portail met à disposition des dossiers thématiques et des ressources inspirantes, un agenda affichant des événements régionaux, et un annuaire des acteurs en santé-environnement.



Pas'Santé Jeunes Bourgogne-Franche-Comté

Dijon : Agence régionale de santé Bourgogne-Franche-Comté, Promotion Santé Bourgogne-Franche-Comté

En ligne : <http://www.pass-santejeunes-bourgogne-franche-comte.org/>

Le Pas'Santé Jeunes est une démarche initiée par l'ARS Bourgogne-Franche-Comté articulée autour d'un site Internet spécialement conçu pour les jeunes de 8 à 18 ans et leur entourage (enseignants, parents, animateurs, éducateurs, etc.) et d'une dynamique locale partenariale à travers la mobilisation des professionnels et des élus. Le portail web recense, autour de 14 thématiques de santé, des contenus fiables pour permettre aux jeunes de s'informer et de devenir acteurs de leur santé.





Pass'Santé Pro

Dijon : Agence régionale de santé Bourgogne-Franche-Comté, Promotion Santé Bourgogne-Franche-Comté

En ligne : www.pass-santepro.org

Pass' santé Pro est une plateforme de formation en e-learning accessible gratuitement. Elle comporte plusieurs parcours d'auto-formation proposant une démarche complète de mise en œuvre d'une action de prévention à destination des jeunes. Elle propose des modules pédagogiques selon différentes thématiques (méthodologie de projet, concepts clés en promotion de la santé, écrans, addictions, bruit, vie affective et sexuelle, etc.). Elle présente également plusieurs techniques d'animation d'une séance de groupe, adaptables à une action de prévention sur les écrans.



Santé Environnement [Page internet]

Dijon : Agence régionale de santé Bourgogne-Franche-Comté

En ligne : <https://rrapps-bfc.org/thematiques/sante-environnement>

Le Réseau régional d'appui à la prévention et à la promotion de la santé (Rrapps) est l'outil de la politique régionale de prévention. Il propose des stratégies d'intervention efficaces pour la mise en œuvre de la politique de santé régionale. Il développe une culture partagée entre les acteurs de la santé en région. Retrouver sous la thématique « Santé environnement » les publications du réseau, les opérateurs de prévention, les sources d'information, une veille documentaire, des données probantes et prometteuse ou encore des outils pédagogiques.



Le portail de l'EEDD en BFC

Besançon : GRAINE Bourgogne-Franche-Comté

En ligne : <https://www.portail-eedd-bourgognefranchecomte.fr>

Le portail des ressources en éducation à l'environnement est un espace de partage et de mutualisation à disposition des acteurs régionaux. Il a pour vocation de faire connaître et valoriser les ressources pédagogiques existantes. Il permet de développer l'interconnaissance entre les acteurs de l'EEDD à l'échelle de la Région Bourgogne-Franche-Comté.



●● AUTRES SITES RESSOURCES



E-Bug

Nice : CHU de Nice, sd

En ligne : <https://e-bug.eu/fr-fr>

Le site e-Bug propose un ensemble de ressources et d'outils pédagogiques à destination des professeurs et des élèves du cycle 1 au lycée. L'ensemble des thématiques traitées par les outils e-Bug s'inscrit dans le concept Une seule santé. En effet, la santé de l'humain, des animaux et de l'environnement sont étroitement liées et l'antibiorésistance en est un exemple très pertinent. Chaque thématique propose des objectifs d'apprentissage spécifiques ainsi que leur ancrage dans les programmes scolaires.

Un espace est dédié au service sanitaire <https://e-bug.eu/fr-fr/le-service-sanitaire>. L'ensemble des outils pédagogiques e-Bug peut être utilisé pour le Service Sanitaire, en fonction de la thématique retenue et du groupe d'âge des élèves.



Agir ESE

Lyon : Promotion santé Ara, sd

En ligne : <https://agir-ese.org/>

Dédiée à l'éducation et à la promotion à la santé environnement, le site inter-régional Agir-ese.org permet de récolter des ressources fiables et vérifiées pour s'informer, former, se documenter, rencontrer et interagir sur toutes les thématiques Santé-Environnement. Il propose également un espace concernant les méthodes : techniques d'animation, séquences éducatives, posture et repères.



PROMOTION SANTÉ BFC ACCOMPAGNE LE SERVICE SANITAIRE

●●● UNE RUBRIQUE DÉDIÉE SUR LE SITE INTERNET

Promotion Santé BFC met à disposition des étudiants en santé, différentes ressources pour mener à bien leurs actions : une fiche de mission, une formation en ligne en méthodologie de projet, des documents à destination des référents pédagogiques et des structures d'accueil et des vidéos de retours d'expériences.

 <https://www.promotion-sante-bfc.org/projets/service-sanitaire>

●●● UNE COLLECTION DE DOSSIERS DOCUMENTAIRES « FAIRE LE TOUR DE LA PROMOTION DE LA SANTÉ ... EN 180 MINUTES »



Faire le tour de la promotion de la santé en 180 minutes... (ou presque) : glossaire documenté

Sandon Agathe, Sizaret Anne

Dijon : Promotion Santé Bourgogne-Franche-Comté, 2025, 184 p. (Dossier documentaire Service sanitaire)

En ligne : <https://www.promotion-sante-bfc.org/publications/faire-le-tour-de-la-promotion-de-la-sante-en-180-minutes-ou-presque-glossaire-documente>



Faire le tour de la promotion de la santé mentale des jeunes en promotion de la santé... en 180 minutes (ou presque)

Vassieux Laetitia

Dijon : Promotion Santé Bourgogne-Franche-Comté, 2025, 60 p. (Dossier documentaire Service sanitaire)

En ligne : <https://www.promotion-sante-bfc.org/publications/faire-le-tour-de-la-sante-mentale-des-jeunes-en-promotion-de-la-sante-en-180-minutes-ou-presque>





Faire le tour de la santé sexuelle en promotion de la santé... en 180 minutes (ou presque)

Sandon Agathe

Dijon : Promotion Santé Bourgogne-Franche-Comté, 2025, 70 p. (Dossier documentaire Service Sanitaire)

En ligne : <https://www.promotion-sante-bfc.org/publications/faire-le-tour-de-la-sante-sexuelle-en-180-minutes-ou-presque>



Faire le tour de la promotion de l'approche « Une seule santé » en promotion de la santé... en 180 minutes (ou presque)

Vassieux Laetitia

Dijon : Promotion Santé Bourgogne-Franche-Comté, 2025, 60 p. (Dossier documentaire Service sanitaire)

En ligne : <https://www.promotion-sante-bfc.org/publications/faire-le-tour-de-l-approche-une-seule-sante-en-promotion-de-la-sante-en-180-minutes-ou-presque>



Mon corps au quotidien en promotion de la santé... en 180 minutes (ou presque)

Sizaret Anne

Dijon : Promotion Santé Bourgogne-Franche-Comté, 2025, 64 p. (Dossier documentaire Service sanitaire)

En ligne : <https://www.promotion-sante-bfc.org/publications/sizaret-anne-mon-corps-au-quotidien-en-promotion-de-la-sante-en-180-minutes-ou-presque>



Faire le tour du sommeil en promotion de la santé... en 180 minutes (ou presque)

Sizaret Anne

Dijon : Promotion Santé BFC, 2025, 49 p. (Dossier documentaire Service sanitaire)

En ligne : https://admin.promotion-sante-bfc.org/wp-content/uploads/2024/10/2024_DossierDocSommeilSSES.pdf





Faire le tour de la vaccination en promotion de la santé... en 180 minutes (ou presque)

Vassieux Laetitia, Sizaret Anne

Dijon : Promotion Santé BFC, 2025, 54 p. (Dossier documentaire Service sanitaire)

En ligne : <https://www.promotion-sante-bfc.org/publications/faire-le-tour-de-la-vaccination-en-promotion-de-la-sante-en-180-minutes-ou-presque-2>

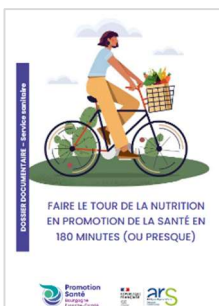


Faire le tour des addictions en promotion de la santé... en 180 minutes (ou presque)

Vassieux Laetitia

Dijon : Promotion Santé BFC, 2024, 54 p. (Dossier documentaire Service sanitaire)

En ligne : <https://www.promotion-sante-bfc.org/publications/faire-le-tour-des-addictions-en-promotion-de-la-sante-en-180-minutes-ou-presque>



Faire le tour de la nutrition en promotion de la santé... en 180 minutes (ou presque)

Defaut Marion

Dijon : Promotion Santé BFC, 2024, 54 p. (Dossier documentaire Service sanitaire)

En ligne : https://admin.promotion-sante-bfc.org/wp-content/uploads/2024/10/2024_DossierDocNutritionSSES.pdf



Faire le tour des écrans en promotion de la santé... en 180 minutes (ou presque)

Sandon Agathe

Dijon : Promotion Santé BFC, 2024, 68 p. (Dossier documentaire Service sanitaire)

En ligne : https://admin.promotion-sante-bfc.org/wp-content/uploads/2024/10/2024_DossierDocEcransSSES.pdf

Promotion Santé Bourgogne-Franche-Comté rassemble dans ses centres de ressources documentaires spécialisés en santé publique des ouvrages, rapports et revues spécialisées en promotion de la santé, à disposition des professionnels et des futurs professionnels de la santé, de l'éducation et du social.

À Dijon, Promotion Santé BFC propose un fonds documentaire d'ouvrages, de rapports internationaux, nationaux et locaux, des revues spécialisées, des outils pédagogiques, des supports d'information diffusables en nombre, ainsi que des prestations documentaires personnalisées (recherches documentaires, bibliographies...).

Les autres antennes départementales de Promotion Santé BFC (Doubs, Jura, Nièvre, Haute-Saône, Saône-et-Loire, Yonne et Nord Franche-Comté) disposent d'un fonds pédagogique composé d'outils d'intervention en promotion et éducation pour la santé ; elles assurent la diffusion en nombre de documents d'information en santé, pour l'essentiel édités par Santé publique France.

Ces différents fonds documentaires sont interrogeables sur les bases de données Bib-Bop (<http://www.bib-bop.org/>).

Tous les centres de documentation possèdent un espace permettant la consultation sur place des documents du fonds documentaire (articles, ouvrages, outils, etc.).

Seuls les ouvrages et outils d'intervention sont empruntables, via une adhésion annuelle régionale gratuite.

Pour en savoir plus : <https://promotion-sante-bfc.org>