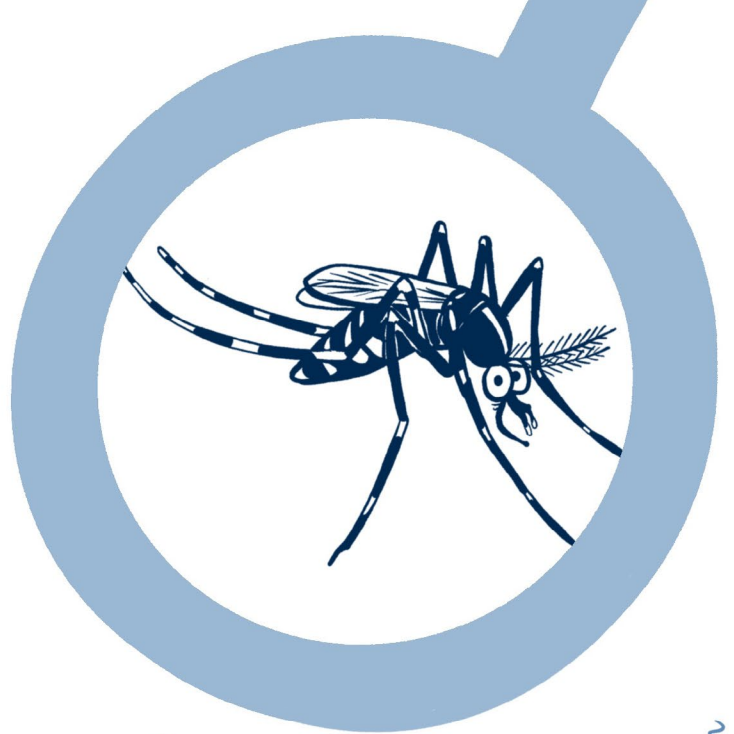


GUIDE



à l'attention des
personnes qui
sensibilisent sur
le moustique tigre



louise plantin

Remerciements

Ce guide est le résultat d'un travail collectif.

Les collectivités de Mâcon, Dijon et Besançon, avec l'appui des coordinatrices des contrats locaux de santé, ont organisé les réunions publiques dont les discours ont été consignés.

Les participants aux réunions (agents des collectivités, élus, habitants) sont à l'origine des questions ; nous saluons leur curiosité.

Les équipes de l'Agence Régionale de Santé BFC et de Promotion Santé BFC ont transcrit les échanges et ont travaillé les réponses à apporter.

Monsieur Foussadier, entomologiste, directeur des services de l'Entente Interdépartementale Rhône-Alpes pour la Démoustication (EIRAD), a vérifié les réponses pour qu'elles soient justes.

Les chargées de communication et d'édition de Promotion Santé BFC ont finalisé l'ensemble.

Louise Plantin a dessiné les illustrations.

Guide réalisé avec le soutien financier de l'Agence régionale de Santé (ARS) de Bourgogne-Franche-Comté

Pour nous citer :

Guide à l'attention des personnes qui sensibilisent sur le moustique tigre. Dijon : Promotion Santé Bourgogne-Franche-Comté, 2025, 32 p.

ÉDITO

« C'est invivable ! On est piqué sans arrêt ! »

Vous travaillez dans une collectivité ? Vous recevez des appels téléphoniques d'habitants qui n'en peuvent plus ? Vous êtes élu et des plaintes sont exprimées en réunion ? Vous voulez sensibiliser les jardiniers de votre collectif ou vos voisins ?

Le moustique tigre s'est invité dans notre quotidien. Comment se prémunir de la nuisance ? Comment prévenir le risque épidémique induit par sa présence ? Tels sont les grands défis auxquels nous cherchons tous des solutions.

Pour passer à l'action, nous avons besoin de comprendre son comportement pour savoir quand et comment agir.

Ce guide a été conçu à partir des questions posées par les habitants de Bourgogne-Franche-Comté au cours de 10 réunions publiques réalisées entre 2023 et 2024. Des experts entomologistes et acteurs sanitaires ont apporté des connaissances basées sur des données scientifiques fiables (quelques références agrémentent le guide pour ceux qui voudraient les lire). Les connaissances transmises ont été ensuite rédigées pour que toute personne amenée à sensibiliser sur les gestes à adopter puisse se les approprier. Objectif : préserver les plaisirs de nos étés et protéger notre santé.

Les questions posées sont pointues et démontrent à quel point les habitants de Bourgogne-Franche-Comté sont intéressés par cet insecte récemment arrivé sur notre territoire. Les questions les plus fréquentes ont déjà été abordées et illustrées avec humour dans d'autres guides¹. Le présent document vient les compléter.

À l'aube d'une nouvelle saison du moustique tigre, nous espérons qu'il vous sera utile !

Le directeur général de l'ARS Bourgogne-Franche-Comté

 *Tous engagés !*

Jean-Jacques COIPILET

¹ Nous vous encourageons à en prendre connaissance à travers le guide « Luttons contre le moustique tigre » élaboré par le Graine, Promotion Santé et l'ARS Nouvelle-Aquitaine.

SOMMAIRE

Dans la peau d'une proie : de la nuisance au risque épidémique	7
Est-ce que mon signalement citoyen a servi à quelque chose ?	8
Piqûres	8
Existe-t-il un type de peau ou un groupe sanguin qui attirent particulièrement les moustiques ?	8
Y a-t-il une couleur qui les attire ?	9
Est-ce qu'il pique les animaux domestiques, comme les chiens, les chats, les chevaux ?	9
Quel répulsif est efficace ? ... On peut aussi se protéger en se couvrant la peau ?	9
Maladies	10
Quelles sont les maladies transmises via le moustique tigre ? Sont-elles graves, quels sont les symptômes ?	10
Combien de temps la femelle infectée est-elle capable de transmettre un virus ?	10
Si on a eu une arbovirose (dengue, chikungunya, Zika), en est-on porteur à vie ?	10
Est-ce que les virus sont transmis aux larves ?	11
Est-ce que nos animaux peuvent tomber malades ?	11
Est-ce que le moustique tigre peut transmettre le VIH ?	11
Est-ce que d'autres moustiques peuvent transmettre ces virus ?	11
Prévention du risque épidémique ...Est-ce que le risque épidémique est proche ?	12
Est-ce que mon professionnel de santé a connaissance du système de surveillance du moustique tigre et de la procédure à suivre ?	13
Si on travaille dans un secteur où un cas d'arbovirose est diagnostiqué, notre employeur sera-t-il informé et sera-t-on protégé ?	13
La personne diagnostiquée est-elle l'obligation de rester chez elle ?	13
Comment peut-on savoir qu'un de nos voisins est revenu malade et qu'on doit se protéger des piqûres ?	13
Insecticide ...Quand est décidée une intervention par insecticide ?	14
Quel est l'impact des insecticides sur les pollinisateurs ?	14
Existe-t-il un larvicide qui ne soit pas nuisible aux autres insectes ?	15
Pourquoi éviter la multiplication de ces interventions par insecticide ?	15
Que peut-on faire pour éviter la multiplication de ces interventions par insecticide ?	15
Piège	16
Quel piège est efficace ?	16

SOMMAIRE

À quoi servent les pièges pondoires ?	16
Moustique tigre : faisons mieux connaissance	17
Comportement	18
Est-ce qu'il y en a au centre-ville ?	18
À quelle hauteur et dans quel périmètre vole-t-il ?	18
Le moustique tigre est-il déplacé par les animaux ?	18
Le moustique tigre se nourrit-il de fruits	18
Œufs	19
Combien s'écoule-t-il de temps entre la ponte et l'éclosion des œufs ?	19
Vous dites que les œufs résistent à l'hiver ?	19
Peut-on reconnaître les œufs et agir dessus ?.....	19
Larves	20
Quel niveau d'eau faut-il pour que les larves se développent ?	20
Est-ce certain que les larves meurent une fois qu'on vide l'eau ?	20
Peut-on reconnaître les larves de moustiques tigres et ainsi se concentrer sur leurs gîtes larvaires ?	20
Existe-t-il de la prédation sur les larves ?	20
Longévité et reproduction	21
Combien de temps vit un moustique tigre ?	21
Combien d'œufs une femelle moustique tigre peut-elle pondre dans sa vie ?	21
Conditions climatiques	21
Le réchauffement climatique est-il la cause de sa présence ?.....	21
Quel est le lien entre le développement du moustique tigre et la hausse des températures ?	21
Nous avons eu une année de sécheresse. Comment se fait-il qu'il trouve si facilement de l'eau ?	21
Écosystème	22
Est-ce que vider les gîtes larvaires peut avoir un impact sur d'autres espèces ?	22
Peut-on encourager l'installation des prédateurs pour nous débarrasser des moustiques tigres ?	22
Le moustique tigre est-il en compétition avec les autres ?	22
Le moment pour agir : zoom sur les gîtes larvaires	23
Ces endroits peuvent-ils devenir des gîtes larvaires ?	24

SOMMAIRE

... un tas de feuilles humides ? ... l'eau qui stagne après arrosage des plants de tomates ?	24
... les poubelles qu'on laisse dehors ? ... les bennes dans les déchetteries ?	24
... les pneus laissés à l'abandon ? ... les bassins de rétention d'eaux pluviales ?	24
... les piscines ? ... la mousse humide ? ... les lavoirs dans les villages ?	24-25
... les jeux pour enfants, et notamment les parcs dans les crèches et cours d'écoles ?	25
... un cendrier qui traîne ? ... des plantes ?	25
... des brouettes, des arrosoirs ? ... des bâches ?	26
... des pieds de parasols, ou du mobilier de jardin type fauteuil ou chaise ?	26
... une bonde de vasque ou même des toilettes dans la salle de bain ? ... les bacs à compost ?	26
Gîtes larvaires : solutions	27
Je vous le dis : je n'ai pas le temps de faire le tour de mes coupelles chaque semaine ! Comment faire ?	27
Il faut donc vider toutes ses coupelles, pots, seaux, arrosoirs tout l'été ?	27
J'ai acheté un récupérateur d'eau censé être hermétique mais je vois un peu de jour au niveau de la gouttière... Comment faire ?	27
Quel type de moustiquaire installer ? Et si on chauffe l'eau ?	27-28
Peut-on utiliser de l'huile végétale ou un autre produit naturel pour tuer les larves ?	28
Peut-on continuer de donner à boire aux animaux ?	28
Comment faire avec les bassins d'ornement qu'on ne vide pas ? J'aime bien voir les oiseaux s'y baigner	28
En étant très attentif à vider l'eau, peut-on garder un gîte larvaire pour l'utiliser comme piège ?	28
Il y a des endroits en bord de rivière où il ne reste plus que de l'eau stagnante : peuvent-ils devenir des gîtes larvaires ?	28
Quand on regarde par la fenêtre, on voit beaucoup d'insectes dans les gouttières. Dans notre quartier, elles ne vont pas dans le sens de l'écoulement	29
Je n'aurais jamais pensé possible qu'un moustique tigre passe dans le regard d'eaux pluviales de ma maison ! Comment faire ?	29
Comment faire pour évacuer l'eau stagnante des toits terrasses ou les terrasses sur plots ?	29
On creuse davantage de puits avec la sécheresse, peuvent-ils devenir des gîtes larvaires ?	29
Les habitants qui vivent à côté du cimetière sont particulièrement gênés	29
Tous acteurs !	30
Le moustique tigre vient-il de chez mon voisin ?	31
On comprend que nous devons tous agir puisque la collectivité ne peut pas agir partout	31

Dans la peau d'une "proie" : DE LA NUISANCE AU RISQUE ÉPIDÉMIQUE

Le moustique tigre ne passe pas inaperçu malgré sa petitesse, du fait de ses piqûres répétées et désagréables.

Il annonce son installation - définitive.

En cela, il nous rend service. Repérer sa présence par sa nuisance permet à tous d'agir pour limiter son expansion et sa densité, autant que possible.

Les signalements des citoyens contribuent aussi à l'organisation du système de surveillance.



SIGNALEMENT

Est-ce que mon signalement citoyen a servi à quelque chose ?

OUI

À la suite de votre signalement, si votre commune n'était pas déjà considérée comme colonisée ou près de l'être, une enquête a été menée pour confirmer ou infirmer la présence du moustique tigre.

Le signalement est très important car il est impossible de surveiller tous les recoins de France avec des pièges pondoirs ! Ainsi, tous les citoyens ont leur rôle à jouer, car ils permettent d'identifier les territoires colonisés, et donc améliorer la gestion du risque épidémique.

Lorsque la présence du moustique tigre est avérée suite à l'enquête après votre signalement, la mairie est informée. C'est la commune qui est responsable de la salubrité publique, et donc doit engager des actions de sensibilisation sur les bons gestes à adopter par tous.

PIQÛRES

Existe-t-il un type de peau ou un groupe sanguin qui attirent particulièrement les moustiques ?

NON

Le moustique tigre est attiré par le CO₂ que nous émettons lorsque nous respirons. La chaleur émise par le corps et la respiration sont des facteurs qui l'attirent également.

Des études sont actuellement menées pour identifier les combinaisons de CO₂, acide lactique et composés organiques volatils dégagés par la peau qui sont préférées par les moustiques tigres. Les résultats serviront à l'élaboration de répulsifs ou de pièges.



Ellwanger Joel Henrique, Cardoso Jader, Bgo Chies José Artur. Variability in human attractiveness to mosquitoes. *Current Research in Parasitology & Vector-Borne Diseases* 2021 ; 1 : 11 p. En ligne : <https://doi.org/10.1016/j.crpvbd.2021.100058>

Y a-t-il une couleur qui les attire ?

NON

La couleur n'aurait pas d'effet pour attirer la femelle qui cherche à piquer. Toutefois, le moustique tigre semble se déplacer vers les zones moins lumineuses (ses lieux de repos et de reproduction se situent plutôt à l'ombre).

Concernant les vêtements, il est conseillé de porter des couleurs claires. En effet, les vêtements sombres captent le rayonnement infrarouge, ce qui augmente la température corporelle et favorise la production de composants olfactifs attractants pour le moustique tigre.

Est-ce qu'il pique les animaux domestiques, comme les chiens, les chats, les chevaux ?

OUI

Même s'il privilégie les « proies » humaines ! Il sera ainsi attiré par un être humain, et pourra piquer les animaux qui se trouvent à côté, surtout s'ils présentent des parties de peau fine et avec peu de poils.

Quel répulsif est efficace ?

Tout dépend de la matière active et de la concentration ! Mais concernant les sprays et lotions, l'efficacité du DEET (Diethyltoluamide) a été démontrée. Attention, il faut toujours demander son avis au médecin ou au pharmacien, surtout s'il s'agit d'un répulsif corporel à appliquer directement sur la peau (femmes enceintes et enfants de moins de 3 ans particulièrement).

Les produits qui imprègnent les vêtements ont une efficacité qui dépend surtout de la qualité et la fréquence d'utilisation.

Il existe aussi des « bracelets antimoustiques » dont l'efficacité n'est pas démontrée. En outre, ils sont dangereux s'ils sont mordillés et endommagés par l'enfant qui le porte (cible marketing de ce produit).

Des études sont en cours concernant les huiles essentielles : les conclusions ne sont pas encore disponibles. Enfin, les spirales au pyrèthre comportent des risques d'intoxication à cause de la fumée qu'elles dégagent. Il faut les utiliser avec parcimonie, toujours en extérieur, en les plaçant entre la zone de provenance des moustiques et les convives (mais jamais sous ou sur la table !).

En conclusion, le plus efficace et le moins coûteux reste de vider les gîtes larvaires !

On peut aussi se protéger en se couvrant la peau ?

OUI

La recommandation est de porter des vêtements couvrants, clairs et surtout amples.

Chaque morceau de peau découvert, en particulier les chevilles, est facile d'accès pour la femelle moustique tigre. De même, elle est capable de piquer au travers des vêtements qui collent au corps (même les jeans !).

En revanche, sa petite trompe n'atteindra pas votre peau à travers un vêtement ample.

Quelles sont les maladies transmises via le moustique tigre ? Sont-elles graves, quels sont les symptômes ?

Les maladies transmises par le moustique tigre s'appellent des arboviroses.

La plus fréquente est la dengue, même si 50 % des cas sont asymptomatiques. Les symptômes sont de type grippal : fièvre subite, frissons, maux de tête. Avec parfois aussi des troubles digestifs, contractions musculaires et éruption cutanée. 1 à 2 % des cas peuvent devenir hémorragiques. C'est pourquoi l'aspirine est à proscrire en cas de symptômes.

Le chikungunya provoque les mêmes symptômes, avec des courbatures et douleurs articulaires intenses.

Quant au virus Zika, il provoque également le même type de symptômes, mais avec potentiellement des œdèmes et conjonctivites. Il est à surveiller particulièrement chez la femme enceinte car il peut conduire à des microcéphalies (croissance anormalement faible du crâne et du cerveau) chez le fœtus. Il est aussi transmissible sexuellement.

Si on pense avoir contracté une arbovirose, il faut consulter son médecin !



Dengue, chikungunya, Zika : de la prévention au signalement. France hexagonale – Corse. Saint-Maurice : Santé publique France, 2024, 4 p. (Repères pour votre pratique). En ligne : <https://www.santepubliquefrance.fr/content/download/632830/4310778?version=1>

Combien de temps la femelle infectée est-elle capable de transmettre un virus ?

La femelle moustique tigre infectée reste vecteur durant toute sa vie, c'est-à-dire en moyenne un mois et demi !

Si on a eu une arbovirose (dengue, chikungunya, Zika), en est-on porteur à vie ?

NON

Une fois que la période de virémie (quelques jours) est passée, on ne peut plus transmettre le virus.

Une exception importante : pour Zika, le virus pourrait être transmis par voie sexuelle jusqu'à 6 mois après l'infection. C'est un élément à prendre en compte dans le cadre d'une grossesse car les risques sont des complications chez le fœtus.



Dossier thématique : Zika [Page internet]. Saint-Maurice : Santé publique France, 2024 [Visité le 5 mai 2025]. En ligne : <https://www.santepubliquefrance.fr/maladies-et-traumatismes/maladies-a-transmission-vectorielle/zika/la-maladie/#tabs>

Est-ce que les virus sont transmis aux larves ?**NON**

Les connaissances disponibles concluent que ces transmissions ne sont pas possibles hors conditions spécifiques de laboratoire.

Est-ce que nos animaux peuvent tomber malades ?**NON et OUI**

Seuls les êtres humains peuvent développer les maladies transmises par les moustiques tigres. En revanche, dans certaines régions, ils peuvent transmettre en plus des parasites (comme les autres moustiques).

Lorsque vous prévoyez de voyager avec votre animal, y compris en France métropolitaine, demandez conseil à votre vétérinaire.

Est-ce que le moustique tigre peut transmettre le VIH ?**NON**

Le moustique tigre n'est pas vecteur du VIH.

Est-ce que d'autres moustiques peuvent transmettre ces virus ?**NON**

Les connaissances disponibles concluent que ces transmissions ne sont pas possibles en France métropolitaine (hors conditions spécifiques de laboratoire).

PRÉVENTION DU RISQUE ÉPIDÉMIQUE

Est-ce que le risque épidémique est proche ?

Plutôt OUI

Le nombre de cas diagnostiqués en France de retour de voyage progresse. Plusieurs facteurs contribuent au risque épidémique : la présence du moustique tigre, l'intensification des voyages (après l'interruption liée au COVID) et en particulier vers des destinations où sévissent des épidémies.

Avant un voyage, pour connaître les zones épidémiques, vous pouvez vous renseigner auprès de votre médecin ou sur le site de l'institut Pasteur de Lille (c'est le site le plus à jour !). Vous pourrez ainsi vous préparer au mieux pour éviter d'être piqués durant votre séjour.

L'Anses (Agence nationale de sécurité sanitaire), dans un avis du 25 juillet 2024 sur le risque d'épidémies d'arboviroses en France hexagonale, estime ce risque à 6-7 sur une échelle de 9 d'ici à cinq ans.



Pour connaître les zones où les épidémies sévissent, il est possible de suivre la surveillance établie l'ECDC (European Centre for Disease Prevention and Control).

Vue d'ensemble de la dengue dans le monde [Page internet]. Stockholm : ECDC, 2025. [Visité le 5 mai 2025]. En ligne : <https://www.ecdc.europa.eu/en/dengue-monthly?etran=fr>

Agence nationale de sécurité sanitaire de l'alimentation, de l'environnement et du travail (Anses). Moustique tigre en France hexagonale : risque et impacts d'une arbovirose. Maisons-Alfort : Anses, 2024, 276 p. (Avis de l'Anses. Rapport d'expertise collective). En ligne : <https://www.anses.fr/fr/system/files/ASE2022SA0146RA.pdf>

Chikungunya, dengue et Zika : données de la surveillance renforcée en France hexagonale 2024 [Page internet]. Saint-Maurice : Santé publique France, 2024 [Visité le 5 mai 2025]. En ligne : <https://www.santepubliquefrance.fr/maladies-et-traumatismes/maladies-a-transmission-vectorielle/chikungunya/articles/donnees-en-france-metropolitaine/chikungunya-dengue-et-zika-donnees-de-la-surveillance-renforcee-en-france-hexagonale-2024>

En tant que voyageur, le site le plus mis à jour est celui de l'institut Pasteur de Lille : Préparer ses voyages [Page internet]. Lille : Institut Pasteur de Lille, s.d. [Visité le 5 mai 2025]. En ligne : <https://pasteur-lille.fr/centre-prevention-sante-longevite/vaccins-et-voyages/preparer-ses-voyages/>

PRÉVENTION DU RISQUE ÉPIDÉMIQUE

Est-ce que mon professionnel de santé a connaissance du système de surveillance du moustique tigre et de la procédure à suivre ?

OUI

L'ARS communique chaque année auprès des professionnels de santé susceptibles d'accueillir des patients malades pour décrire le système de surveillance mis en place et le processus de déclaration obligatoire. En complément, le ministère de la santé publie des communiqués pour alerter en cas de risque accru, avec des indications sur les zones épidémiques au niveau international. Localement, les médecins et les laboratoires reçoivent les alertes d'épidémie.

Si on travaille dans un secteur où un cas d'arbovirose est diagnostiqué, notre employeur sera-t-il informé et sera-t-on protégé ?

OUI s'il y a un risque qu'un moustique tigre soit infecté

Les structures professionnelles où des moustiques tigres sont présents et potentiellement infectés sont prévenues par les autorités sanitaires qu'un traitement insecticide est prévu. Elles reçoivent alors les consignes sur la conduite à tenir lors du futur traitement. L'opération se fait toujours la nuit (et tient compte des éventuels déplacements professionnels nocturnes).

La personne diagnostiquée est-elle l'obligation de rester chez elle ?

PLUTÔT OUI, c'est ce qui lui est demandé

Si la personne est encore en phase de virémie (présence du virus dans son organisme), il lui sera conseillé d'éviter au maximum les sorties et déplacements et de se protéger contre les piqûres de moustiques par tous les moyens : port de vêtements amples et couvrants, utilisation de répulsif. Cette période dure au maximum 10 jours après le début des symptômes. L'objectif est d'éviter qu'un moustique tigre qui piquerait cette personne ne soit infecté à son tour, et ne transmette le virus à d'autres personnes.

Comment peut-on savoir qu'un de nos voisins est revenu malade et qu'on doit se protéger des piqûres ?

Seules les autorités sanitaires ont accès à ce genre d'information, par respect du secret médical, qui est un droit pour tous !

Si un cas d'arbovirose est avéré dans votre quartier et nécessite un traitement insecticide (du fait de la présence du moustique tigre), vous serez prévenus par courrier sur les opérations à venir. Les mesures de prévention sont à appliquer quoi qu'il arrive : agir sur les gîtes larvaires et porter des vêtements amples.

Quand est décidée une intervention par insecticide ?

Une intervention est décidée par les autorités sanitaires uniquement lorsqu'il est confirmé qu'une personne est infectée par un virus dont le moustique tigre est vecteur (arboviroses comme la dengue, Zika ou le chikungunya) et que des moustiques tigres adultes sont présents dans les zones qu'elle a fréquentées.

Dans ce cas, il s'agit d'un traitement insecticide contre les moustiques adultes, de nuit, par pulvérisation sur les gîtes de repos. L'objectif est de casser la chaîne de transmission de la maladie.

L'image des pulvérisations par avion dans les marais du sud de la France ne correspond pas à des interventions contre le moustique tigre. Aucune campagne de « confort » ou de « salubrité » n'est menée, car ce serait inefficace. En effet, l'insecticide n'attaquant que les insectes adultes, les œufs et larves continuent leur développement. Il faut donc toujours agir sur les gîtes larvaires !

Quel est l'impact des insecticides sur les pollinisateurs ?

Il existe deux grandes catégories d'insecticides : ceux qui vont agir sur le stade larvaire du moustique tigre, et ceux qui agissent sur le stade adulte.

Les insecticides utilisés contre les larves de moustiques présentent, notamment ceux dont le mode d'action se fait par ingestion, une certaine spécificité d'action. Le Bti, par exemple, n'est actif que contre les larves des diptères, groupe des mouches auquel appartiennent aussi les moustiques.

En revanche, les insecticides à destination des moustiques adultes attaquent le système nerveux et fonctionnent par contact. Du fait de leur mode d'action, ils ne sont pas sélectifs et touchent tous les insectes de la zone, y compris les pollinisateurs.

Les traitements contre les moustiques adultes sont organisés dans un cadre précis, en suivant un protocole réglementaire, et seulement pour éviter un risque épidémique.

Les apiculteurs du secteur d'intervention sont informés pour qu'ils puissent protéger leurs ruches (les couvrir ou, si possible, les déplacer) pendant l'opération de traitement qui a lieu la nuit. Les autres pollinisateurs ne peuvent pas être protégés de la même manière. Pour limiter l'impact du traitement sur le milieu, les doses employées pour les opérations de démoustication (0,5 g/ha) sont très inférieures à celles utilisées en agriculture (de l'ordre de 25 g/ha).

Existe-t-il un larvicide qui ne soit pas nuisible aux autres insectes ?

Le larvicide utilisé lors des opérations officielles de démoustication (Bti) attaque le système digestif des larves. Il s'agit d'une spore de bactérie qui contient un cristal fait de 4 protéines qui sont actives seulement une fois ingérées, lorsqu'elles se fixent sur des récepteurs spécifiques à l'intestin.

Il s'agit du produit qui impacte le moins les autres insectes, à part ceux de la même famille que les moustiques (les diptères), qui disposent des mêmes récepteurs intestinaux. Son utilisation restreinte aux gîtes larvaires, et en respectant le faible dosage préconisé, n'aurait pas d'impact sur le milieu.

En revanche, son utilisation répétée, en grandes quantités et dans les zones naturelles peut avoir un impact sur la population d'autres insectes, par exemple les chironomes, à la base de la chaîne alimentaire.

Pourquoi éviter la multiplication de ces interventions par insecticide ?

Il a été observé dans les zones endémiques (Guyane notamment) que le moustique tigre développe des résistances aux insecticides.

Cela signifie que certains individus adultes survivent à l'intervention. Ce sont ceux-là qui pourront ensuite donner naissance à d'autres générations, qui sauront elles aussi résister aux traitements.

Que peut-on faire pour éviter la multiplication de ces interventions par insecticide ?

Deux mesures de prévention existent :

- La gestion des gîtes larvaires pour éviter la prolifération
- La protection contre les piqûres (en voyage et au retour de voyage jusqu'à 15 jours après)

Quel piège est efficace ?

Les pièges pondoirs utilisés pour la surveillance entomologique n'ont pas pour but d'attirer les femelles. Ils servent à observer la présence du moustique tigre. Des études sont en cours pour évaluer l'efficacité d'autres pièges qui expérimentent différentes technologies.

Est notamment évaluée la densité de pièges nécessaire pour contribuer à réduire la population de moustiques tigres adultes à l'échelle d'un quartier. À ce stade, poser des pièges n'est qu'une mesure complémentaire à la gestion des gîtes larvaires.

Il est important de veiller à leur bon entretien pour qu'ils ne deviennent pas eux-mêmes des gîtes.



Voir, au sein du programme Environnement-Santé-Travail (EST) de l'Anses (2019), le projet VECTRAP, intitulé « Applicabilité et durabilité de la stratégie de piégeage de masse en milieu urbain contre *Aedes albopictus* et *Aedes aegypti*, vecteurs des virus de la dengue, du chikungunya et de Zika ».

Le piégeage en réseau : le projet «VECTRAP» [Page internet]. Montpellier : EID Méditerranée, 2021. [Visité le 5 mai 2025]. En ligne : <https://www.eid-med.org/projet-vectrap/>

À quoi servent les pièges pondoirs ?

Il existe différents types de pièges. Les pièges pondoirs n'ont pas vocation à tuer les moustiques tigres, mais à les surveiller.

Cette surveillance par pièges pondoirs par des experts (entomologistes) est concentrée dans les zones les plus fortement peuplées et sur des sites dits sensibles (par exemple, les hôpitaux). Il est impossible d'en mettre partout !

Lorsque la surveillance indique la présence nouvelle du moustique tigre, les communes en sont informées et peuvent déployer des actions de mobilisation à destination des habitants (flyer, site internet). Le dispositif est ainsi complémentaire du portail de signalement citoyen.

Certaines collectivités peuvent mettre en place d'autres sortes de pièges, avec pour objectif de capter les moustiques tigres adultes. Elles définissent en général leur emplacement en fonction de l'expression des citoyens sur la nuisance subie.



Pour en savoir plus :

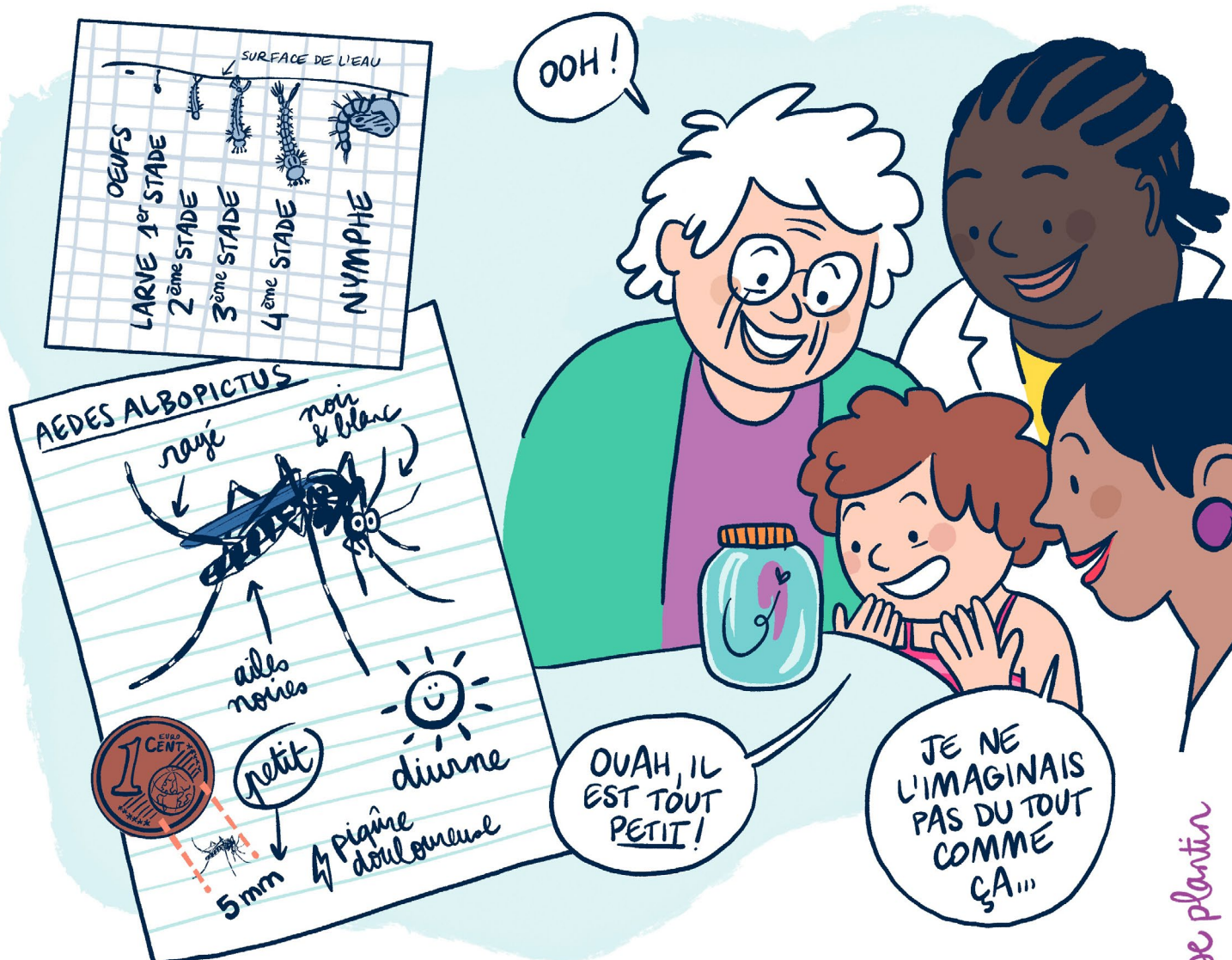
Portail du signalement du moustique tigre [Page internet]. Maisons-Alfort : Agence nationale de sécurité sanitaire de l'alimentation, de l'environnement et du travail (Anses), s.d. [Visité le 5 mai 2025]. En ligne : https://signalement-moustique.anses.fr/signalement_albopictus/

MOUSTIQUE TIGRE : FAISONS MIEUX CONNAISSANCE

L'utilisation d'insecticide est donc réservée aux situations de risque épidémique. Son efficacité porte uniquement sur les moustiques tigres adultes.

Le moment où l'intervention humaine est la plus efficace est le stade larvaire. Ainsi s'expliquent les messages répétés sur l'élimination des eaux stagnantes.

Les questions des habitants de Bourgogne-Franche-Comté portent sur le cycle de reproduction et le comportement atypique du moustique tigre. Le connaître permet de mieux comprendre quand et comment agir contre sa prolifération.



louise plantin

Est-ce qu'il y en a au centre-ville ?

OUI

À l'origine, le moustique tigre établit son gîte larvaire (c'est-à-dire là où il pond) dans des réserves d'eau de pluie au creux des arbres ou des rochers.

En ville, il existe beaucoup d'endroits similaires ! Par exemple des gouttières, des jouets d'enfants aux formes creuses, des soucoupes, des récupérateurs d'eau de pluie... qui plaisent beaucoup à cette espèce.

À quelle hauteur et dans quel périmètre vole-t-il ?

Contrairement aux autres espèces, le moustique tigre n'est pas très doué pour le vol ! Il ne s'élève pas à plus de 6 mètres de haut et ne s'éloigne presque jamais à plus de 150 mètres de son gîte larvaire, c'est-à-dire la réserve d'eau où il est né !

Mais attention, comme il est très attiré par l'homme, il le suit de près et peut ainsi se retrouver dans une voiture ou un ascenseur !

Le moustique-tigre est-il déplacé par les animaux ?

NON

Le moustique tigre est attiré par les odeurs émises par les animaux à sang chaud : l'homme, le chien, le chat, le cheval, etc. Il pique préférentiellement les humains mais aussi leurs animaux de compagnie !

En revanche, après la piqûre, la femelle moustique tigre cherche vite un gîte de repos pour digérer son repas. Donc contrairement aux tiques, les moustiques tigres ne sont pas véhiculés par les animaux.

Le moustique-tigre se nourrit-il de fruits ?

NON

Les moustiques se nourrissent de nectar, c'est-à-dire du liquide sucré produit par une fleur (et non pas un fruit).

Seule la femelle moustique se nourrit en plus de sang car elle a besoin de protéines et de lipides pour produire et pondre ses œufs. C'est pour cela que seule la femelle pique !

En ramassant les fruits au sol vous évitez la présence d'autres insectes piqueurs (frelons, guêpes).

Combien s'écoule-t-il de temps entre la ponte et l'éclosion des œufs ?

Les œufs au sec sont résistants plusieurs années ! Mais ils ont besoin d'eau pour poursuivre leur développement : ils éclosent entre 12 et 72 heures après leur submersion. Puis la phase larvaire dure environ 7 jours (les larves, elles, meurent si elles sont au sec !).

C'est pourquoi il importe d'agir sur les gîtes larvaires jusqu'à la fin de la saison du moustique tigre (novembre). Empêcher les larves de devenir des adultes, c'est le seul moyen de limiter la prolifération !

Vous dites que les œufs résistent à l'hiver ?

OUI

Ils ont la capacité d'être en « diapause », c'est comme une sorte d'hibernation !

Les œufs pondus à l'automne n'éclosent que si les conditions de température de l'eau (environ 15 °C) et de photopériode (durée du jour par rapport à la durée de la nuit) sont favorables.

Si ce n'est pas le cas, ils peuvent résister pendant les mois d'hiver pour éclore au printemps quand le contexte leur convient.

Peut-on reconnaître les œufs et agir dessus ?

OUI ET NON

Pour reconnaître les œufs de moustique tigre, il faut disposer d'une loupe binoculaire et en connaître les signes distinctifs. Pour le moment il n'existe pas de guide de reconnaissance partagée pour les non-spécialistes. Il est donc difficile de les reconnaître et d'agir dessus. La femelle moustique tigre pond ses œufs en plusieurs endroits, ce qui ajoute à la difficulté à les identifier



Une clé de reconnaissance des Aedes adultes est mise à disposition par l'ECDC : Clé d'identification inversée pour les espèces de moustiques [Page internet]. Stockholm : ECDC, 2022. [Visité le 5 mai 2025]. En ligne : <https://www.ecdc.europa.eu/en/publications-data/reverse-identification-key-mosquito-species?etran=fr>

Quel niveau d'eau faut-il pour que les larves se développent ?

De toutes petites quantités d'eau suffisent ! En général on dit que 4 cl minimum sont nécessaires, soit l'équivalent d'une demi-tasse à café !

Est-ce certain que les larves meurent une fois qu'on vide l'eau ?

OUI

Les larves sont dépendantes de leur milieu aquatique pour vivre, se nourrir et se développer. Pendant 7 jours, avant de passer au stade suivant, elles sont captives de ce milieu car elles n'ont pas d'ailes. Si on le prive d'eau, elles meurent.

C'est pour cela que vider les eaux stagnantes chaque semaine est très efficace !

En amont, pour éviter que les femelles moustiques tigres ne pondent, on peut en plus ranger les objets qui peuvent contenir de l'eau, ou empêcher l'accès à une réserve (ex. une moustiquaire sur un récupérateur d'eau)

Peut-on reconnaître les larves de moustiques tigres et ainsi se concentrer spécifiquement sur leurs gîtes larvaires ?

NON

La reconnaissance à l'œil nu des larves de moustiques tigres est une spécialité des entomologistes ! En tant que particulier, il faut donc s'attacher à vider tous les gîtes larvaires possible, en prévention.



Brendlé-Nicolas Juliette, Mignotte Antoine, Tizon Charles, Lacour Guillaume. A simple key to identify *Aedes albopictus* larvae by naked eye in the field in Western Europe. The XXIII European Society for Vector Ecology Conference (ESOVE 2024) ; 14-17 october 2024 ; Montpellier. S.I. : ResearchGate, 2024. En ligne : DOI:10.13140/RG.2.2.29420.58240

Existe-t-il de la prédation sur les larves ?

Les larves de moustique tigre ne se développent pas dans les zones humides présentant une certaine biodiversité (grenouilles, libellules, tritons etc.).

Dans les gîtes larvaires préférés par le moustique tigre, ces espèces ne trouvent pas les conditions de leur épanouissement.

Les poissons peuvent être une solution.

LONGÉVITÉ ET REPRODUCTION

Combien de temps vit un moustique tigre ?

La femelle peut vivre entre 20 jours et un mois et demi (cela dépend des températures).
Le mâle, lui, vit moins longtemps.

Combien d'œufs une femelle moustique tigre peut-elle pondre dans sa vie ?

Les estimations sont faites en laboratoire, en milieu protégé. Le nombre d'œufs pondus est lié à la température et au nombre de fois où le moustique tigre aura piqué. Aux conditions optimales (30°C et 15 repas sanguins), on peut obtenir un maximum théorique d'environ 800 œufs par femelle au cours de sa vie !

CONDITIONS CLIMATIQUES

Le réchauffement climatique est-il la cause de sa présence ?

NON

À l'origine, le moustique tigre vient de l'Asie du sud-est. On le trouve aussi bien en bord de mer que dans des zones montagneuses où il peut neiger. Il vit donc dans des régions au climat identique au nôtre.

Ce sont la mondialisation et l'accroissement des échanges internationaux qui ont permis au moustique tigre de s'exporter ! En effet, on trouve des œufs en grande quantité dans certaines marchandises. Et ces œufs vivent assez longtemps pour supporter le voyage d'un continent à l'autre.

Quel est le lien entre le développement du moustique tigre et la hausse des températures ?

La biologie du moustique tigre est en partie dictée par les températures. En hiver le développement larvaire est en pause (les experts disent « diapause »). Seuls les œufs survivent. Au printemps, lorsque les températures et le nombre d'heures d'exposition au soleil (durée des journées) augmentent, le cycle de développement est relancé.

Plus il fait chaud et plus le cycle s'accélère. La température optimale étant de 28 à 30 degrés. Aussi une période estivale qui dure en longueur permet au moustique tigre d'augmenter sa durée de vie et le nombre de générations pondues, ce qui explique qu'on retrouve des moustiques tigres adultes jusqu'au mois de novembre.



Bellone Rachel, Failloux Anna-Bella. The Role of Temperature in Shaping Mosquito-Borne Viruses Transmission. Front Microbiol 2020 ; 11(art. 584846) : 15 p.
En ligne : <https://pmc.ncbi.nlm.nih.gov/articles/PMC7545027/pdf/fmicb-11-584846.pdf>

Nous avons eu une année de sécheresse. Comment se fait-il qu'il trouve si facilement de l'eau ?

Une canicule et une sécheresse seront plutôt défavorables à la prolifération du moustique tigre. Mais les moustiques tigres n'ont pas besoin de beaucoup d'eau pour leur développement. Environ 4 cl suffisent, c'est l'équivalent d'une demi-tasse à café ! Quelques pluies d'été, même rares, qui remplissent très vite les petits récipients lui sont donc favorables.

Est-ce que vider les gîtes larvaires peut avoir un impact sur d'autres espèces ?

NON

Les réserves d'eau adoptées par les moustiques tigres pour y pondre des œufs ont des caractéristiques très spécifiques (parois à sec mais à ras de l'eau, alternance d'aspect sec ou mouillé...). Ce qui signifie que les gîtes larvaires ne sont colonisés par aucune autre espèce (hormis quelques rares micro-crustacés).

En tout cas, vider les gîtes larvaires a un impact minime sur la biodiversité par rapport à l'utilisation d'un insecticide !



Le Mouskit : qu'est-ce qu'un gîte larvaire ? Marseille : Cres Paca, s.d. [Visité le 5 mai 2025]
En ligne : <https://www.mouskit.org/communaute-educative/choisissez-vos-activites-pedagogiques/fiche-pedagogique-n-3/quest-ce-quun-gite-larvaire->

Peut-on encourager l'installation des prédateurs pour nous débarrasser des moustiques tigres ?

NON

Le moustique tigre échappe aux prédateurs traditionnels des insectes. Par exemple, comme il vit le jour, il n'est pas chassé par la chauve-souris, qui, elle, s'active la nuit ! Et comme il a un vol atypique (en solitaire et près du sol), les oiseaux ont du mal à l'attraper.

Dans tous les cas, les prédateurs n'ont jamais d'action de régulation suffisante sur une espèce de moustiques, car ceux-ci ne représentent jamais plus de 3 % de leur bol alimentaire !

Le moustique tigre est-il en compétition avec les autres ?

NON

À l'état larvaire, il ne cohabite avec aucune autre espèce d'insecte. À l'âge adulte, comme il vit le jour contrairement aux autres moustiques, il trouve toujours à manger !



Krupa Eva, Schaffner Francis, Bender Christelle, Mathieu Bruno. Progression du moustique tigre en France : surveillance transfrontalière dans le Grand-Est. Revue Francophone des Laboratoires 2020 ; 2020(524) : pp. 53-61. En ligne : [https://doi.org/10.1016/S1773-035X\(20\)30231-8](https://doi.org/10.1016/S1773-035X(20)30231-8)

Parker Allison T., Gardner Allison M., Perez Manuel, Allan Brian F., Muturi Ephantis J. Container Size Alters the Outcome of Interspecific Competition Between *Aedes aegypti* (Diptera: Culicidae) and *Aedes albopictus*. Journal of Medical Entomology 2019 ; 56(3) : pp. 708-715. En ligne : <https://doi.org/10.1093/jme/tjy215>

LE MOMENT POUR AGIR : ZOOM SUR LES GÎTES LARVAIRES

Ainsi, le moment où l'intervention humaine est la plus efficace est le stade larvaire. Mais où retrouve-t-on les larves de moustique tigre et comment agir ?



CES ENDROITS PEUVENT-ILS DEVENIR DES GÎTES LARVAIRES ...

... un tas de feuilles humides ?

NON

Mais les moustiques tigres peuvent s'y reposer !

... les poubelles qu'on laisse dehors ?

OUI

Si les poubelles sont vides, les larves pourront s'y développer. En revanche, si elles contiennent des restes de déchets alimentaires (matière organique importante), alors les œufs ne pourront pas éclore.

... les pneus laissés à l'abandon ?

OUI +++

C'est entre autres par le commerce des pneus usagés qu'*Aedes albopictus* a pu coloniser les 5 continents ! Les pneus font partie des sites appréciés des moustiques tigres pour établir un gîte ! Il faut les ranger à l'abri de la pluie.

... les piscines ?

NON

S'il s'agit d'une piscine en état de fonctionnement, avec une pompe et dont l'eau est correctement traitée. De plus, leur contenance est généralement supérieure à 5m³, ce qui est rédhibitoire pour le moustique tigre !

Attention cependant, une piscine vidée, avec une lame de fond stagnante, peut devenir un parfait gîte larvaire ! De même, un pédiluve ou une piscine pour enfants doivent être vidés régulièrement.

... l'eau qui stagne après arrosage des plants de tomates ?

NON

Pour qu'il y ait production de moustiques adultes, il faut que la lame d'eau soit présente pendant au moins 5 jours. Même avec un arrosage conséquent, il n'y a aucun risque.

... les bennes dans les déchetteries ?

OUI

Dès qu'elles ne sont pas à l'abri ou fermées, les bennes peuvent recueillir l'eau de pluie et devenir des gîtes larvaires.

... les bassins de rétention d'eaux pluviales ?

(Plutôt) NON

Ces ouvrages sont de larges dimensions et contiennent de l'eau a priori chargée en matière organique. Les moustiques tigres recherchent plutôt des endroits similaires à des creux d'arbres ou de rochers. Mais certaines installations associées au fonctionnement de ces bassins (relevage) peuvent créer de petites zones de retenue d'eau favorables au développement des larves.



Bacot Laëtitia, Valdelfener Maurane, Barraud Sylvie, Marmonier Pierre. Les moustiques dans les ouvrages de gestion alternative des eaux pluviales en ville ? Retour sur l'Étude exploratoire OTHU 2016 : Exemple des bassins d'infiltration et rétention de la Métropole de Lyon. Villeurbanne : Observatoire de terrain en hydrologie urbaine (OTHU), 2017, 9 p. (Les synthèses OTHU ; n°1). En ligne : https://www.researchgate.net/publication/320487429_Les_moustiques_dans_les_ouvrages_de_gestion_alternative_des_eaux_pluviales_en_ville_Retour_sur_l'Etude_exploratoire_OTHU_2016_Exemple_des_bassins_d'infiltration_et_retention_de_la_Metropole_de_Lyon

CES ENDROITS PEUVENT-ILS DEVENIR DES GÎTES LARVAIRES ...

... la mousse humide ?

NON

L'humidité de la mousse n'est pas suffisante.

Les larves, pour se développer, ont besoin d'un véritable milieu aquatique.

... les lavoirs dans les villages ?

OUI et NON

S'il est alimenté en permanence en eau, alors le lavoir ne sera pas un milieu favorable pour être un gîte larvaire. En revanche, s'il contient des eaux stagnantes, alors la concentration en oxygène baisse et déclenche l'éclosion des œufs chez le moustique tigre.

Les lavoirs sont des endroits propices aux larves d'autres espèces de moustiques mais beaucoup d'entre elles ne piquent pas, ou peu, l'homme.

... les jeux pour enfants, et notamment les parcs dans les crèches et cours d'écoles ?

Les jouets pour enfants qui restent dehors (seaux, pelles, camions, couvercle de bac à sable, etc.) sont des endroits propices à devenir des gîtes larvaires. Ils peuvent recueillir de l'eau et en plus des humains sont à proximité !

Quant aux installations pour enfants dans des parcs publics ou crèches (cabanes, toboggans...), si elles contiennent des creux où l'eau stagne, alors elles peuvent également devenir des gîtes larvaires ! Souvenez-vous, l'équivalent d'une demi-tasse à café suffit !



La campagne « Pas de quartiers pour les moustiques » de l'ARS Nouvelle Aquitaine, valorise Nathan, 5 ans, qui range ses jouets.

Campagne de prévention «Pas de quartier pour les moustiques» [Page internet]. Bordeaux : ARS Nouvelle-Aquitaine, 2024. [Visité le 5 mai 2025]. En ligne : <https://www.nouvelle-aquitaine.ars.sante.fr/campagne-de-prevention-pas-de-quartier-pour-les-moustiques>

... un cendrier qui traîne ?

NON et OUI

A priori, s'il traîne c'est qu'il a été utilisé et contient des mégots et des cendres : dans ce cas il ne plaira pas à la femelle moustique. En revanche, s'il est propre et rempli d'eau claire, alors il pourra être choisi !

... des plantes ?

OUI

Dès lors que la forme de la plante a des creux et qu'une réserve d'eau peut s'y constituer. Ce type d'habitat aquatique au sein d'une plante a d'ailleurs un nom : le phytotelme ! – et au sein d'un arbre : le dendrotelme !

Par exemple, les bananiers qui ont de grandes feuilles, les bambous taillés sous un nœud, les broméliacées (plantes tropicales au feuillage épais et rigide, comme l'ananas).



Fauziyah Shifa, Susanti Saudi Friti, Hariyono, et al. Phytotelmata accounts for Aedes breeding places in Mantup Sub-district, Lamongan District, Indonesia. Biodiversitas Journal of Biological Diversity 2023 ; 24(9) : pp. 4820-28. En ligne : <https://smujo.id/biodiv/article/view/14548/7158>

CES ENDROITS PEUVENT-ILS DEVENIR DES GÎTES LARVAIRES ...

... des brouettes, des arrosoirs ?

OUI

Mais il suffit de les ranger à l'abri, ou de les retourner !

... des bâches ?

OUI

Si la bâche retient de l'eau, même en petite quantité. Attention, poser un pneu pour éviter qu'elle ne s'envole multiplie le risque de gîte larvaire ! (pneu + bâche). La solution ? Trouver un moyen pour que la bâche soit bien tendue (et maintenue comme ça).

... des pieds de parasols, ou du mobilier de jardin type fauteuil ou chaise ?

OUI

S'ils contiennent des creux où l'eau de pluie peut s'accumuler. Mais on peut soit les ranger à l'abri, soit les remplir de sable, soit y percer un petit trou invisible qui fera écouler l'eau.

... une bonde de vasque ou même des toilettes dans la salle de bain ?

Plutôt NON

Certaines personnes ont observé des insectes sortir de la bonde de leur lavabo ou des toilettes. Ce peut être des moucheron d'égout, ou autres.

Il est possible que ce constat ait été fait après une période d'inutilisation (au retour de vacances) puisque dès qu'on crée un courant (avec le robinet, la chasse d'eau), les larves ne survivent pas.

Pour de longues absences, ces endroits peuvent être ajoutés aux lieux surveillés par votre voisin. Sinon, vous pouvez aussi installer des moustiquaires aux fenêtres, ce qui permet d'aérer sans risque.

... les bacs à compost ?

NON

L'humidité contenue dans le composteur ne suffit pas pour que les larves s'y développent. Il faut un véritable milieu aquatique, avec de l'eau claire.

En revanche, si vous voyez des moustiques tigres à proximité de votre bac, c'est qu'une réserve d'eau s'est créée. Par exemple, dans un déchet alimentaire type coque de noix, ou dans un creux du couvercle s'il est en plastique.

Je vous le dis franchement, je n'ai pas le temps de faire le tour de mes coupelles chaque semaine ! Comment faire ?

Cela se comprend. C'est une tâche domestique qui s'ajoute à tant d'autres ! Mais si l'on compte bien, vider les gîtes larvaires de sa maison prend environ 10 minutes par semaine. Et encore moins si l'on remplit ses coupelles de sable ou de gravier à ras bord, si aucun objet ne traîne dehors (sinon retourné) et si les récupérateurs d'eau sont couverts par des moustiquaires !

C'est une action particulièrement efficace face à une nuisance qui peut être très forte, et qui permet de manger dehors et profiter de son jardin aux beaux jours !

Il faut donc vider toutes ses coupelles, pots, seaux, arrosoirs tout l'été ?

OUI

C'est vraiment l'action la plus efficace ! C'est un geste facile à réaliser, et seulement une fois par semaine. Et en plus, vous pouvez vous faciliter la tâche ! D'abord en rangeant tous les accessoires qui n'ont pas forcément besoin de rester dehors (si vous voulez garder votre arrosoir sous la main, vous pouvez tout simplement le retourner !). Pour les coupelles sous des pots trop lourds à soulever, vous pouvez les remplir de sable, graviers ou billes d'argile, l'humidité sera conservée sans eau qui stagne !

L'eau que vous videz peut être utilisée pour arroser, car les larves ne survivent pas sur la terre. En revanche, ne l'évacuez pas dans des regards ou avaloirs, elles y retrouveraient un milieu propice ! Et enfin, en cas d'absence de plus d'une semaine, demandez au voisin qui s'occupe de vos plantes de faire également le tour de vos récipients. (vous lui rendrez la pareille quand il partira à son tour en vacances bien sûr !)

J'ai acheté un récupérateur d'eau censé être hermétique mais je vois un peu de jour au niveau de la gouttière... Comment faire ?

Si vous voyez du jour, vous pouvez le boucher : vous pouvez fixer un filtre en descente de gouttière et installer une moustiquaire sur le dessus du bidon.

Quel type de moustiquaire installer ?

Le moustique tigre est petit, donc il faut une moustiquaire au maillage fin (0,8 mm X 0,8 mm), résistante aux UV. Il faut les placer sur les récupérateurs d'eau. Vous pouvez également en installer aux fenêtres, car des personnes à l'intérieur peuvent attirer les moustiques tigres qui rentrent par une fenêtre ouverte (pendant la sieste, par exemple).

On trouve des moustiquaires dans des magasins de bricolage ou de tissus. Si vous vous entendez bien avec vos voisins, peut-être pourriez-vous faire une commande groupée pour réduire les coûts ? (sujet à proposer lors de la fête des voisins !) Bien évidemment, il s'agit de contrôler l'usure du temps car si la moustiquaire a un trou, elle ne fonctionne plus !

Et si on chauffe l'eau ?

OUI et NON

Effectivement, les larves de moustiques tigres ne survivent pas à une température de l'eau supérieure à 38 degrés. C'est pourquoi certaines personnes donnent comme solution de verser de l'eau chaude. Mais pour être efficace, il faudrait maintenir cette haute température tout au long de la saison ! Il est beaucoup plus simple et moins cher de vider les récipients.



Reinhold Johanna M, Lazzari Claudio R, Lahondère C. Effects of the Environmental Temperature on *Aedes aegypti* and *Aedes albopictus* Mosquitoes : A Review. *Insects* 2018 ; 9(4) : 17.p. En ligne : <https://doi.org/10.3390/insects9040158>

Peut-on utiliser de l'huile végétale ou un autre produit naturel pour tuer les larves ?

NON

Vous trouverez sur internet des témoignages de l'utilisation d'huile qui, versée dans l'eau, crée une fine pellicule à la surface et empêche les larves de respirer. Même si l'huile est d'origine végétale, son efficacité n'est pas prouvée (il faudrait que la pellicule reste hermétique sur du long terme) et son absence de toxicité non plus (pour les autres animaux, ou pour les plantes ensuite arrosées, par exemple).

Concernant les récupérateurs d'eau, utiliser un modèle hermétique avec filtre ou couvrir son bidon d'une moustiquaire fine (0.8mm x 0.8mm) est l'action la plus efficace.

Comment peut-on faire avec les bassins d'ornement qu'on ne vide pas ? J'aime bien voir les oiseaux s'y baigner.

Le bassin d'ornement ne peut devenir un gîte larvaire que s'il s'agit d'eau stagnante, sans aucune biodiversité (grenouille, triton, libellules...). Si vous êtes dans ce cas, alors deux solutions : soit vous installez une pompe de bassin (qui fera circuler l'eau), soit vous y élevez des poissons.

Peut-on continuer de donner à boire aux animaux ?

OUI

Si les gamelles font partie des gîtes possibles, les animaux boivent de l'eau propre ! Avec des récipients vidés et nettoyés plusieurs fois par semaine, il n'y a aucun problème.

En étant très attentif à vider l'eau, peut-on garder sciemment un gîte larvaire pour l'utiliser comme piège ?

Cette stratégie, si elle est bien suivie, peut en effet fonctionner. Mais elle n'est pas à recommander car en cas d'oubli, c'est contre-productif !

Il y a des endroits en bord de rivière où il ne reste plus que de l'eau stagnante : peuvent-ils devenir des gîtes larvaires ?

NON

Ce qu'affectionne le moustique tigre, ce sont les milieux alimentés par l'eau de pluie. En bord de rivière, l'eau courante aura trop d'oxygène pour permettre l'éclosion des œufs, et l'eau stagnante aura une charge en matière organique trop élevée.

Quand on regarde par la fenêtre, on voit beaucoup d'insectes dans les gouttières. Dans notre quartier, elles ne vont pas dans le sens de l'écoulement.

Les gouttières et chéneaux peuvent retenir de l'eau si on ne retire pas les feuilles en fin de saison automnale. Il s'agit d'une tâche pour laquelle nous pouvons avoir besoin de nous entraider (pour tenir l'échelle par exemple).

Et dans certains cas, il peut être nécessaire de faire appel à un professionnel pour rectifier la pente d'écoulement de la gouttière.

Je n'aurais jamais pensé possible qu'un moustique tigre passe dans le regard d'eaux pluviales de ma maison ! Comment faire ?

Souvenez-vous qu'une femelle moustique tigre est très petite ! Elle mesure généralement 5 mm de long pour moins d'1 mm de large. Elle peut donc se glisser dans de très petites ouvertures. Le regard de votre maison est un lieu ombragé, sombre et tranquille, parfait pour devenir un gîte larvaire ! Les solutions ?

On peut rectifier la pente pour faciliter l'évacuation des eaux. On peut aussi se rapprocher du gestionnaire du réseau pour évaluer si le décanteur est utile ou s'il est envisageable de le combler.

Comment faire pour évacuer l'eau stagnante des toits terrasses ou les terrasses sur plots ?

Faire modifier la pente ou le mécanisme d'écoulement est une modification technique importante. Le concepteur ou un paysagiste pourra vous conseiller sur des installations pérennes (ex. un revêtement drainant, un sol végétalisé, une bonde de vidange ou la dépose de gravier avec système bloquant...) Ponctuellement, on peut essayer d'autres solutions comme des mèches drainantes ou un aspirateur à eau.

On creuse davantage de puits avec la sécheresse, peuvent-ils devenir des gîtes larvaires ?

NON et OUI

S'ils sont profonds et avec beaucoup d'eau, il n'y a pas grand risque. De plus, les puits sont alimentés par la nappe phréatique, qui a une température stable et plutôt fraîche, ce qui déplaît aux moustiques tigres (leurs œufs ne s'y développent pas bien).

En revanche, si le puits est quasi à sec, avec une lame d'eau stagnante et facilement accessible, alors il faut le fermer hermétiquement ou installer une moustiquaire.

Les habitants qui vivent à côté du cimetière sont particulièrement gênés...

OUI

C'est vrai que de nombreux gîtes larvaires peuvent s'établir dans les cimetières. La réponse est la même : éliminer l'eau stagnante.

Pour cela, certaines collectivités proposent du sable pour que les visiteurs remplissent les coupelles sous les fleurs pour leur défunt, ou un portant pour que les arrosoirs restent retournés.

Un travail de sensibilisation est effectué via des affichages type « Luttons contre les moustiques ! »

TOUS ACTEURS !



louise plantin

Le moustique tigre vient-il de chez mon voisin ?

Plutôt NON

Souvent, on pense avoir tout vérifié chez soi. On en conclut de toute bonne foi que le moustique tigre qui nous pique vient de chez notre voisin.

Mais bien souvent, les visites à domicile réalisées dans le cadre de la surveillance trouvent des gîtes larvaires passés inaperçus.

Cependant, il n'est pas rare d'observer des récupérateurs d'eau non couverts (ou autres potentiels gîtes larvaires) chez son voisin. Il est normal de se sentir gêné d'aborder le sujet avec lui, encore plus de se sentir démuni si on lui a déjà parlé et qu'il n'en tient pas compte !

Une des solutions peut être de passer par des actions collectives. Organiser une journée de nettoyage du quartier (ou tout simplement un apéritif !) permet de partager entre voisins, parler des problèmes, donner des trucs et astuces pour faciliter les nouveaux gestes à réaliser. Et tout ça dans une ambiance conviviale !

On comprend que nous devons tous agir puisque la collectivité ne peut pas agir partout...

OUI

On a évalué où se trouvaient les gîtes de développement du moustique tigre, et il s'avère qu'ils sont très majoritairement (80 %) situés sur le domaine privé. L'action des collectivités porte sur le domaine public, celle-ci ne suffit donc pas ! Tout le monde doit devenir acteur de cette question.



© 2025, Promotion Santé Bourgogne-Franche-Comté, 2 place des Savoirs, 21000 Dijon
Dépôt légal : juin 2025

<https://creativecommons.org/licenses/by-nc-nd/4.0/deed.fr>

